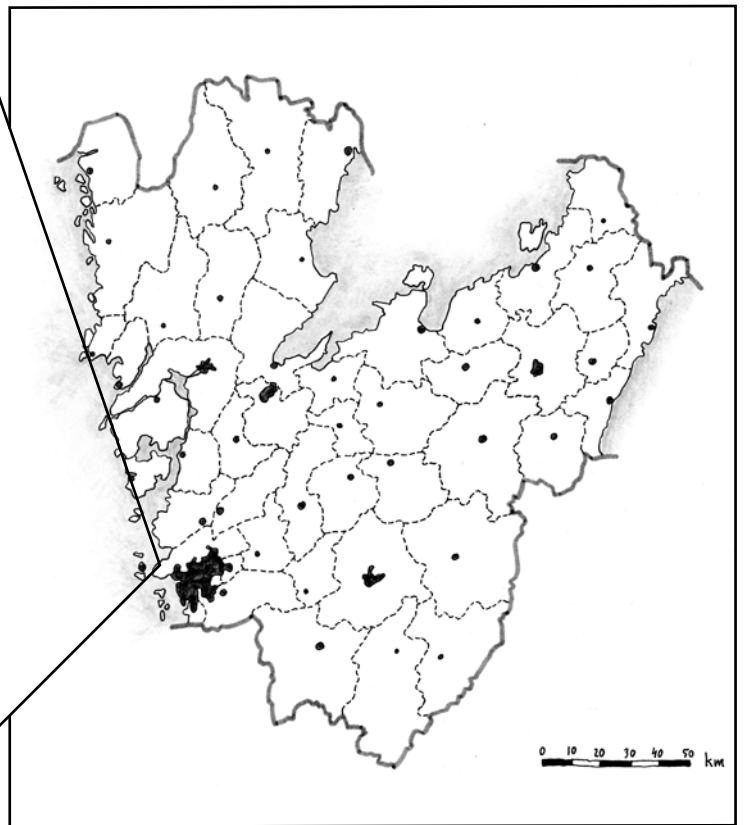
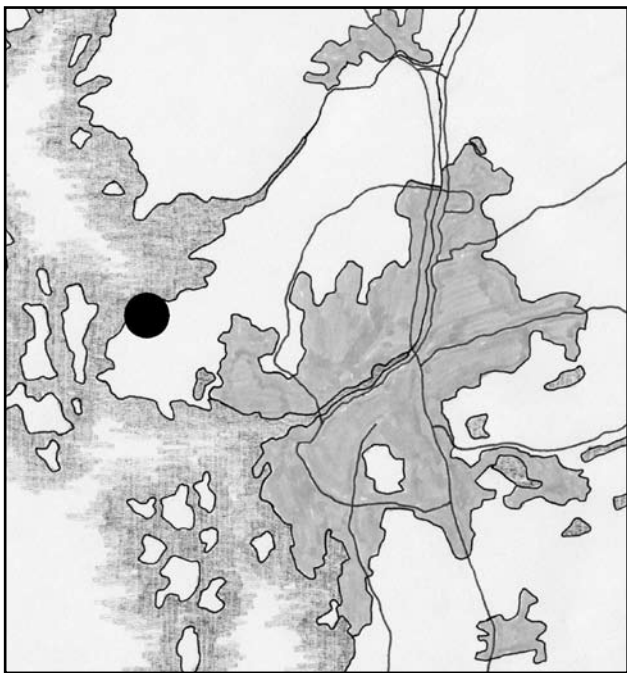


Björlanda 234 inom Lilleby 22:1

Björlanda socken, Göteborgs kommun. Arkeologisk förundersökning



Karin Olsson



*Björlanda 234 inom Lilleby 22:1
Björlanda socken, Göteborgs kommun
Arkeologisk förundersökning*

Karin Olsson

Björlanda 234 inom Lilleby 22:1, Björlanda socken, Göteborgs kommun
Arkeologisk förundersökning

Rapport 2009:27

© Rio Kulturkooperativ 2009

Fastighet: Lilleby 22:1, Björlanda socken, Göteborgs kommun, Västra Götalands län

Länsstyrelsebeslut dnr: 431-61317-2009

Belägenhet i Rt-90 2,5 gon V: Norr 6409029, Öst 1258071 meter

Höjd över havet: 10 – 25 meter.

Beställare: Väst kustens Anläggnings AB

Projekt nummer: 0956

Projektansvarig: Petra Rudd

Fältansvarig: Karin Olsson

Övrig personal: Magnus von der Luft

För personalens meriter hänvisas till Rio Kulturkooperativs hemsida.

Fältarbets tid: 2009-08-11 - 2009-08-27

Arkiv: Rio Kulturkooperativ

Foton: Där fotograf ej anges är bilder tagna av fältpersonalen.

Omslagsbild: Förarbete till spånspets med tånge

Orienteringskarta: Framställd av Rio Kulturkooperativ med data från Map Maker, FMIS samt Länsstyrelsen i Västra Götaland.

Topografisk grundkarta samt plankarta: Tillhandahållen av beställaren.

Övriga kartor och situationsplaner: Framställda av Rio Kulturkooperativ.

Redigering och layout: Optimal Press

Tryck: Nordbloms Trycksaker AB, Hamburgsund

Sökord: Boplats, förundersökning, flinta, mesolitikum, neolitikum, schaktningsövervakning, Björlanda socken

Rio Kulturkooperativ

Ekelidsvägen 5

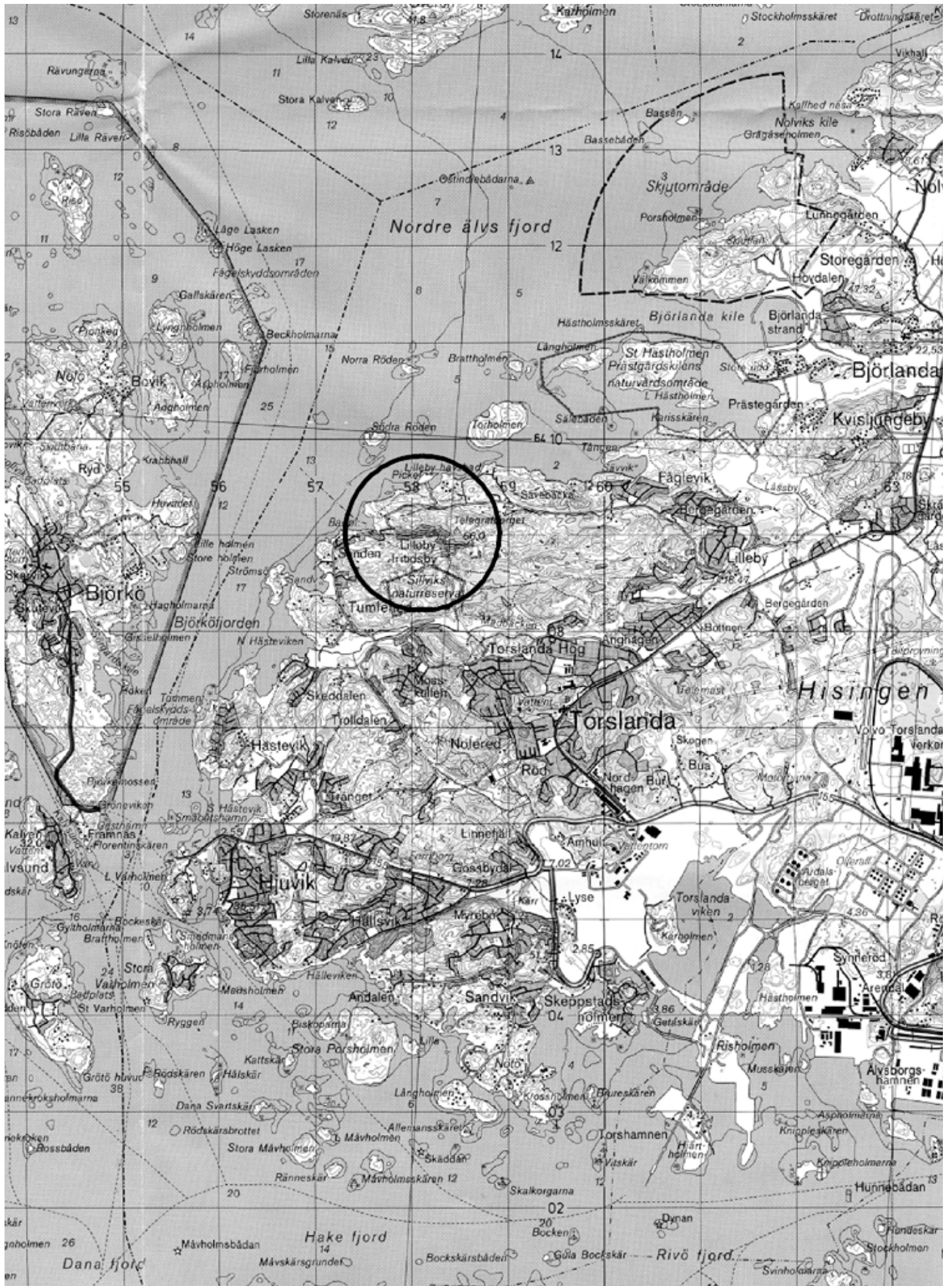
457 40 FJÄLLBACKA

www.riokultur.se

rio@riokultur.se

Innehåll

<i>Sammanfattning</i>	5
<i>Syfte</i>	7
<i>Metod</i>	7
<i>Undersökningsområdet</i>	7
<i>Tidigare undersökningar</i>	7
<i>Undersökningsresultat</i>	7
<i>Fynd</i>	8
<i>Anläggningar</i>	8
<i>Analysresultat</i>	8
<i>Tolkning</i>	8
<i>Antikvarisk bedömning</i>	8
<i>Källor</i>	9
<i>Bilagor</i>	11
<i>1. Schaktbeskrivningar</i>	



III. 1. Förundersökningsområdet markerat på topografisk karta. Skala 1:50 000.

Björlanda 234 inom Lilleby 22:1

Björlanda socken, Göteborgs kommun

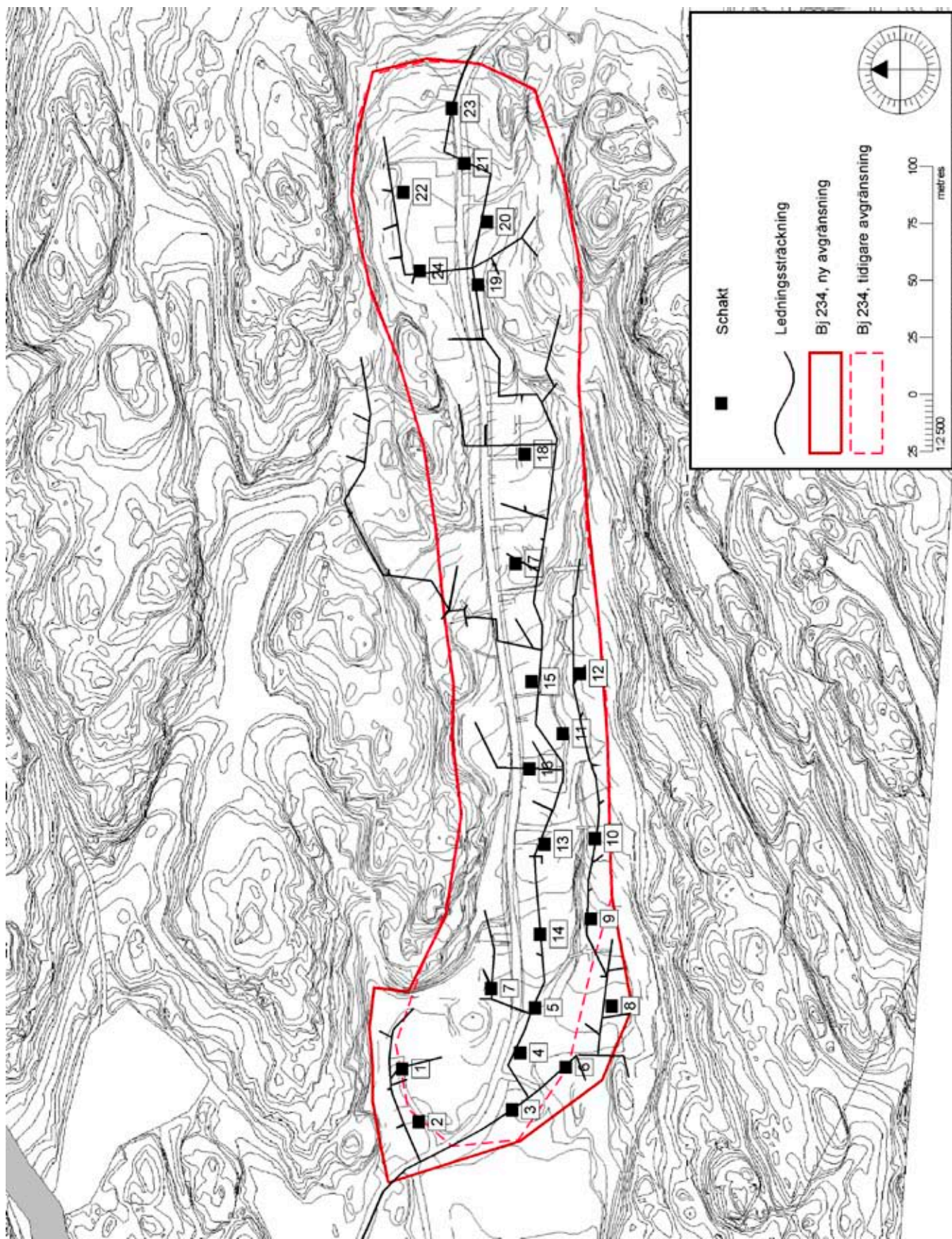
Arkeologisk förundersökning

Sammanfattning

Rio Kulturkooperativ har förundersökt en fornlämning i Björlanda socken, Göteborgs kommun, Västra Götalands län. Den aktuella fornlämningen utgörs av boplatsen Björlanda 234 och har undersökts i form av en schaktningsövervakning inför nedläggning av vatten- och avloppsledningar.

Björlanda 234 ligger i en mot väster sluttande dalsänka mellan bergsryggar cirka 10 – 25 meter över havet. Fornlämningen är bebyggd med sportstugor från 50-talet. I schakt 1, 4 – 7 och 9 – 21 påträffades slagen flinta. Fynden kan dateras till både äldre och yngre stenålder.

Huvuddelen av de fyndförande schakten var belägna i boplatsens västra del. Denna del av boplatsen är relativt välbevarad trots bebyggelse. Boplatsens östra del utgörs till större del av berg i dagen, och de schakt som drogs här var störda av sentida aktiviteter.



III. 2. Schaktkarta över Björlanda 234, samt ny fornlämningsbegränsning. Skala 1:2 500.

Syfte

Målen för den arkeologiska förundersökningen var i första hand deskriptiva (planerings- och beslutsunderlag). Vid förundersökningen ställdes krav att ambitionsnivån skulle vara tillräckligt hög för att motsvara undersökningens syfte.

Eftersom förundersökningen utfördes som schaktningsövervakning skulle syftet vara att ta fram, dokumentera och tolka de lämningar som framkom vid schaktningen.

Målgrupper för undersökningarna är i första hand företagare, Länsstyrelsen samt undersökare.

Metod

Inom fornlämningen Björlanda 234 undersöktes jordlager i ett antal schakt som öppnades längs den nya ledningssträckningen. På grund av undersökningens art samt boplatsens belägenhet, där delar av ledningen går över berg i dagen, undersöktes endast delar av sträckningen. Schaktens bredd varierade mellan 0,8 och 1,6 meter. På grund av fornlämningens läge och höjd över havet grävdes ett antal djupschakt. Schaktningen utfördes i tunna skikt och lagren genomgrävdes ställvis för hand. Fynd insamlades, separerades utifrån iakttagen lagerföljd eller kontext och beskrevs, för att därefter återdeponeras i schakten. Endast daterande fynd samt sådana med särskilt vetenskapligt intresse insamlades och kommer efter rapportens avslutande att inlämnas till Göteborgs Stadsmuseum.

Schakt och anläggningar fotodokumenterades, beskrevs och mättes in med GPS.

Undersökningsområdet

Boplatsen Björlanda 234 ligger i en mot väster sluttande dalsänka mellan bergryggar cirka 10 – 25 meter över havet. Genom boplatsen rinner en mindre bäck. Boplatsen är helt bebyggd med sportstugor byggda under 50-talet (Lilleby Fritidsby). Den västra delen av fornlämningen ligger cirka 10 – 20 meter över havet, och har djupare och mer oskadad stratigrafi än den östra delen av boplatsen, som till större består av berg i dagen. Här har i vissa fall modernt material, exempelvis sprängsten och skalgrus, påförts.

Tidigare undersökningar

Boplatsen har inte tidigare varit föremål för arkeologisk undersökning. Ett stort flintmaterial har dock insamlats, bestående av följande huvudgrupper: kärnyxor, pilspetsar inklusive spånspetsar med tånge, knivar, borrar, skrapor av olika typer, kärnor, knutor, ryggspån, spån, avslag och övrig slagen flinta. Fyra av föremålen har daterats till mellanneolitikum.

Undersökningsresultat

Under förundersökningen grävdes 24 schakt längs ledningssträckningen, *ill. 2*. Den totala schaktlängden uppgår till 46,3 meter. Schakten finns beskrivna i *bil. 1*. Lagerföljden, och även undergrunden, varierade kraftigt inom boplatområdet. Tre schakt avbröts innan all jord frigrävts ner till lager opåverkade av människa, detta på grund av omfattande tidigare markarbeten, samt omärkta avlopps- och elledningar.

På grund av de omfattande störningarna i boplatsens östligaste del är det troligt att eventuell flinta där har förts bort. I de lager där skalgrus etc. har tillförts, även dessa i boplatsens östra del, kan även eventuell flinta ha en annan proveniens. Ingen flinta, slagen eller naturlig, iaktogs dock i de naturligt deponerade skallagren.

Fynd

Fynd påträffades i schakt 1, 4 – 7 och 9 – 21. Sammanlagt iaktogs 1 förarbete till spånspilspets med tånge Typ A, 1 spån, 4 kärnor, 75 avslag och 169 övriga flintor. 25 avslag, 1 kärna och 74 övriga flintor (40 procent av hela materialet) kom från överlagrade lager.

Huvuddelen av fyndmaterialet framkom i boplatsens västra del.

Fynd 1, förarbete till spånspilspets med tånge Typ A, påträffades i schakt 11, i övergången mellan lager 2 och 3. Detta fynd kan dateras till mellan-neolitikum. Detta fynd samlades in och kommer att tillföras samlingarna på Göteborgs Stadsmuseum. Övriga fynd återdeponerades i schakten där de påträffades.

Flintmaterialet har sorterats med stöd av ”Sorteringsschema för flinta”, *Andersson et al. 1978*.

Anläggningar

Inga anläggningar iaktogs i schakten.

Analysresultat

Inga vetenskapliga analyser har genomförts i samband med denna undersökning.

Tolkning

Schaktningsövervakningen i anslutning till fornlämningen Björlanda 234 har påvisat att människor vistats på platsen under förhistorisk tid.

Mängden flinta är störst i den västra delen av boplatsen, och framför allt kring den lilla bäck som rinner genom boplatsen.

I schakt 1, 4 – 10, 12 – 16 och 17 framkom överlagrade fyndförande lager. De delar av dessa lager som ligger över 15 meter över havet kan genom lagerföljden dateras till mellanmesolitikum, medan de lägre liggande delarna kan ses som utrasade från den egentliga boplatsen. Boplatsens nästa fas kan genom tidigare fynd, samt Fynd 1 från denna undersökning, dateras till mellan-neolitikum.

Antikvarisk bedömning

Fornlämningen Björlanda 234 är att betrakta som undersökt och borttagen inom ledningssträckningen. För övriga delar av fornlämningarna kvarstår lagskyddet.

Efter undersökningen har fornlämningens västra del utökats både norr och söderut, se *ill. 2*.

Fornlämningar är skyddade enligt 2 kap i Lag om kulturminnen mm (KML) och genom miljöbalkens generella hänsynsregler, där stor vikt läggs vid hänsyn till kulturlämningar och kulturmiljöer. Ansökan om ingrepp i lämningar lämnas till Länsstyrelsen.

Källor

Litteratur

Andersson, Stina; Rex
Svensson, Karin & Wigforss,
Johan.

1978 Sorteringsschema för flinta. Fyndrapporter 1978. Göteborgs
Arkeologiska Museum.

Bilagor

Bilaga 1. Schaktbeskrivning

Schakt 1

Längd: 2,50 meter
Bredd: 0,80 meter
Lagerföljd: 0 – 0,38: Matjord med makadam och tegel, omrört
0,38 – 0,62: Ljusbrun sand
0,62 – 0,72: Stenigt grus
0,71 – 0,86: Grå sand
Fynd: L1: 3 övrig flinta, L3: 1 avslag, 4 övrig flinta

Schakt 2

Längd: 2,80 meter
Bredd: 0,80 meter
Lagerföljd: 0 – 0,45: Påfört material för väg – makadam, block, recent material
0,45 – 0,55: Matjord
0,55 – 0,80: Ljusbrun sand
0,80 – 1,30: Gråbrun lera
Fynd: -

Schakt 3

Längd: 2,50 meter
Bredd: 0,80 meter
Lagerföljd: 0 – 0,15: Matjord
0,15 – 0,75: Gråbrun silt
Fynd: -

Schakt 4

Längd: 3,10 meter
Bredd: 0,80 meter
Lagerföljd: 0 – 0,33: Matjord
0,33 – 0,45: Skalgrus, påfört
0,45 – 0,70: Mörkbrun sand
0,70 – 0,82: Ljusbrun sand
0,82 – 1,00: Stenigt grus
Fynd: L5: 8 avslag, 9 övrig flinta

Schakt 5

Längd: 3,20 meter
Bredd: 0,80 meter
Lagerföljd: 0 – 0,27: Matjord
0,27 – 1,00: Ljusbrun sand
1,00 – 1,18: Stenigt grus
1,18 – 1,60: Brun sand
1,60 – 1,80: Stenigt grus (klappersten, grövre än lager 3)
1,80 – 1,90: Grå lera
Fynd: L2: 8 övrig flinta i övre delen av lagret, L3: 18 avslag, 13 övrig flinta, L4: 3 övrig flinta

Schakt 6

Längd: 2,40 meter
Bredd: 0,80 meter
Lagerföljd: 0 – 0,26: Matjord
0,26 – 1,05: Gråbrun siltig sand
1,05 – 1,10: Gråbrunt grus
1,10 – 1,25: Grå lera
Fynd: L3: 3 avslag, 6 övrig flinta

Schakt 7

Längd: 2,10 meter
Bredd: 0,80 meter
Lagerföljd: 0 – 0,25: Matjord, tegel etc. i undre delen av lagret
0,25 – 0,40: lerlins – äldre ledning
0,40 – 0,73: mörkbrun sand
0,73 – 0,80: brunt stenigt grus
0,80 – 0,88: ljusbrun silt
Fynd: L4: 1 övrig flinta

Schakt 8

Längd: 1,60 meter
Bredd: 1,00 meter
Lagerföljd: 0 – 0,30: Matjord
0,30 – 0,80: Mörkbrun sand
0,80 – 0,90: Ljusbrun sand
Fynd: -

Schakt 9

Längd: 1,60 meter
Bredd: 0,80 meter
Lagerföljd: 0 – 0,22: Matjord
0,22 – 0,45: Ljusbrun sand
0,45 – 0,80: Mörkbrun sand
0,80 – 0,94: Ljusbrun sandig silt
0,94 – 1,00: Grå lera
Fynd: L2: 2 avslag, 2 övrig flinta, L4: 1 övrig flinta

Schakt 10

Längd: 1,60 meter
Bredd: 0,80 meter
Lagerföljd: 0 – 0,20: Matjord
0,20 – 0,40: Matjord med inslag av lera, omrört
0,40 – 0,55: Äldre matjordshorisont
0,55 – 0,95: Brun sand, tydliga vattenavsatta skikt
0,95 – 1,15: Rödbrun grus
1,15 – 1,40: Stenigt grus
1,40 – 1,50: Grå silt
1,50 – 1,60: Stenig klapper
Fynd: L4: 2 avslag, 1 övrig flinta, L 5 – 8: 4 avslag, 12 övrig flinta, 1 övrig kärna. Svårt att avgöra exakt vilket lager de olika fynden kom från.

Schakt 11

Längd: 2,80 meter

Bredd: 1,60 meter

Lagerföljd: 0 – 0,20: Matjord
0,20 – 0,40: Ljusbrun sand
0,40 – 0,55: Ljusbrunt stenigt grus
0,55 – 0,75: Ljusbrun sand
0,75 – 1,00: Gråbrun lera
1,00 – 1,05: Gråblå lera med kraftig skalförekomst

Fynd: L2 och 3: 1 förarbete till spånspets med tånge, 7 avslag, 29 övrig flinta, 3 övriga kärnor. Fyndförande framför allt i övergången mellan lagren.

Schakt 12

Längd: 1,60 meter

Bredd: 0,80 meter

Lagerföljd: 0 – 0,20: Matjord
0,20 – 0,60: Brun sand
0,60 – 0,80: Mörkbrun sand
0,80 – 1,00: Ljusbrun sand
1,00 – 1,10: Grå silt

Fynd: L2: 1 avslag, 1 övrig flinta, L4: 1 övrig flinta

Schakt 13

Längd: 2,50 meter

Bredd: 1,40 meter

Lagerföljd: 0 – 0,25: Matjord
0,25 – 0,40: Mörkbrun sand
0,40 – 0,65: Ljusbrun sand
0,65 – 0,78: Stenigt grus
0,78 – 0,85: Brungrå lera

Fynd: L4: 3 avslag, 1 övrig flinta, 1 plattformskärna A

Schakt 14

Längd: 1,60 meter

Bredd: 0,80 meter

Lagerföljd: 0 – 0,30: Matjord
0,30 – 0,80: Ljusbrun sand
0,80 – 0,95: Mörkbrun sand
0,95 – 1,05: Ljusbrun grusig sand
1,05 – 1,15: Stenigt grus
1,15 – 1,20: Grå lera

Fynd: L2: 5 övrig flinta, L5: 4 avslag, 9 övrig flinta

Schakt 15

Längd: 2,00 meter

Bredd: 1,50 meter

Lagerföljd: 0 – 0,25: Matjord
0,25 – 0,55: Ljusbrun sand, mycket omrört
0,55 – 0,75: Grå sand
0,75 – 0,95: Ljusbrun sand
0,95 – 1,28: Stenigt grus

Fynd: L2: 1 avslag, L 5: 3 övrig flinta
Övrigt: Stört av avloppsrör i östra delen av schaktet

Schakt 16

Längd: 1,60 meter
Bredd: 0,80 meter
Lagerföljd: 0 – 0,10: Matjord
0,10 – 0,26: Grå/brun flammig sand
0,26 – 0,56: Grå sand, tydliga vattenavsatta lager
0,56 – 1,00: Brun sand
1,00 – 1,12: Brun grusig sand med ett fåtal stenar
1,12 – 1,20: Ljus brun silt
1,20 – 1,30: Ljus gråbrun sandig silt med relativt stor mängd skal
Fynd: L2 och 3: 3 avslag, 3 övrig flinta, L4: 1 övrig flinta, L5: 2 avslag, 3 övrig flinta

Schakt 17

Längd: 2,00 meter
Bredd: 0,80 meter
Lagerföljd: 0 – 0,20: Matjord
0,20 – 0,50: Mycket omrörd mörk brun sand med porslin och plåtburkar
0,50 – 0,62: Brun sand
0,62 – 0,75: Brun grusig stenig sand
0,75 – 0,95: Mörk brun grusig stenig sand
0,95 – 1,10: Skalgrus
Fynd: L2 och 3: 2 avslag, 11 övrig flinta, L4: 3 avslag, 22 övrig flinta, främst i övre delen av lagret

Schakt 18

Längd: 1,80 meter
Bredd: 0,80 meter
Lagerföljd: 0 – 0,30: Matjord
0,30 – 0,50: Gråbrun sand med skalgrus, påfört, mycket omrört
0,50 – 0,88: Brun sand
0,88 – 1,14: Mörkbrun/gul flammig sand med inslag av grus
1,14 – 1,25: Grå grusig sand
1,25 – 1,34: Grå lera
Fynd: L 2 och 3: 1 spån, 13 avslag, 8 övrig flinta

Schakt 19

Längd: 1,30 meter
Bredd: 0,80 meter
Lagerföljd: 0 – 0,17: Matjord
0,17 – 0,56: Ljus brun sand med inslag av grus
0,56 – 0,94: Mörk brun siltig sand med inslag av grus och kol
Fynd: L2: 1 avslag, 5 övrig flinta

Schakt 20

Längd: 1,90 meter
Bredd: 0,8 meter
Lagerföljd: 0 – 0,1: Matjord
0,10 – 0,35: Ljusbrun sand med skalgrus
0,35 – 0,64: Brun sand

0,64 – 0,72: Mörkbrun/svart silt med kol
0,72 – 1,30: Mörkbrun humös sandig silt
1,30 – 1,35: Gråbrun lera
Fynd: L2: 2 övrig flinta, L5: 1 övrig flinta
Övrigt: I östra delen av schaktet finns ett äldre schakt, förmodligen för elledning. Allt omrört i denna del av schaktet.

Schakt 21

Längd: 1,70 meter
Bredd: 0,80 meter
Lagerföljd: 0 – 0,25: Gråbrun sand
0,25 – 0,50: Gråbrun sand med skalgrus
0,50 – 0,60: Brun grusig sand, omrört
Fynd: L3: 5 övrig flinta
Övrigt: I södra delen av schaktet är en nedgrävning fylld med sten och skalgrus. I norra delen av schaktet framkom en elledning varpå grävningen avbröts.

Schakt 22

Längd: 1,90 meter
Bredd: 0,90 meter
Lagerföljd: 0 – 0,18: Matjord
0,18 – 0,25: Gråbrun sand blandad med skalgrus
0,25 – 1,05: Massivt skalgrus (naturligt avsatt)
1,05 – 1,10: Grå kompakt lera med skal
Fynd: -

Schakt 23

Längd: 1,40 meter
Bredd: 0,80 meter
Lagerföljd: 0 – 0,10: Matjord
0,10 – 0,30: Gråbrun sandig silt
0,30 – 0,80: Mörkbrun sandig silt med sten, stor mängd tegel, plåtburkar etc.
Fynd: -
Övrigt: Schaktet avbröts på grund av påträffad elledning

Schakt 24

Längd: 1,60 meter
Bredd: 1,00 meter
Lagerföljd: 0 – 0,35: Matjord
0,35 – 0,37: Kollins
0,37 – 0,45: Kompakt grå lera
0,45 – 0,60: Brun sand med skal, tegel
0,60 – 0,80: Brun lera med ett fåtal skal
0,80 – 0,90: Grå lera med låg skalförekomst
Fynd: -
Övrigt: Lager 2 – 6 mycket omrörda, fyllt med sprängstensblock och recent material. Schaktet avbrutet på grund av sprängstenen, omöjligt att fortsätta gräva.

