

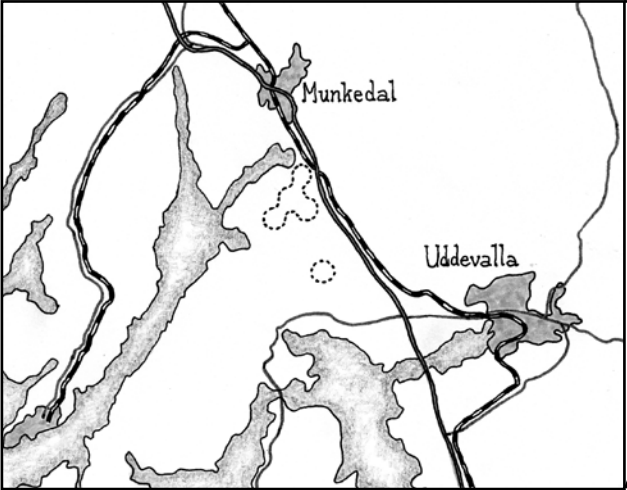
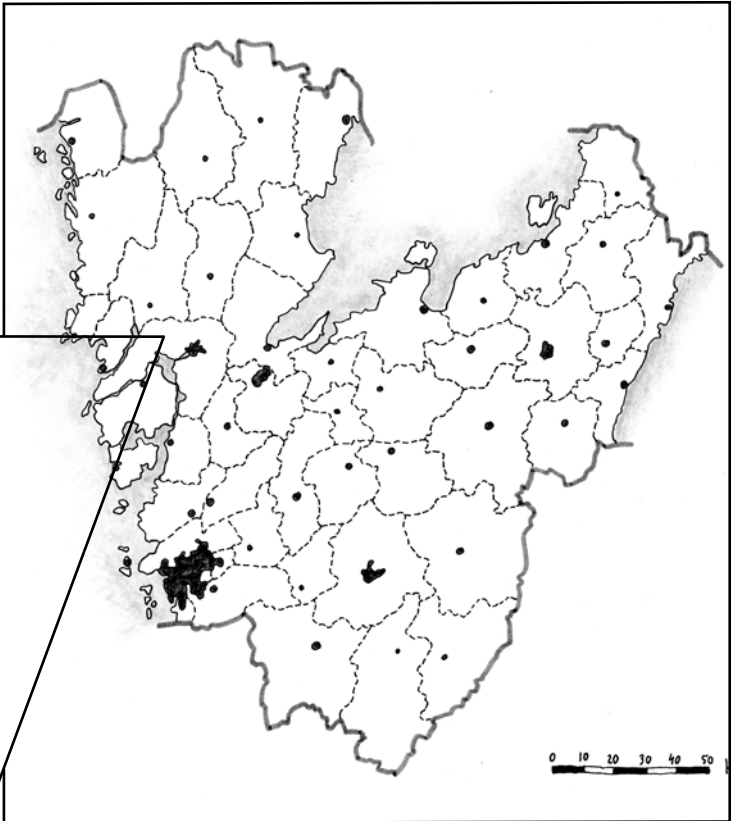
Vindpark Anneröd och Vindpark Svenseröd

Kompletterande arkeologisk utredning och naturvärdesbedömning



Anna Ljunggren och Annika Östlund





Vindpark Anneröd och Vindpark Svenseröd

*Kompletterande arkeologisk utredning och
naturvärdesbedömning*

Anna Ljunggren och Annika Östlund



Vindpark Anneröd och Vindpark Svenseröd
Kompletterande arkeologisk utredning och naturvärdesbedömning

Rapport 2008:13

© Rio Kulturkooperativ 2008

Fastighet: Munkedal Småröd 1:1, Uddevalla Hålan 3:1, Uddevalla Skredsviks-Anneröd 1:4, Uddevalla Hästeryr 1:3, Uddevalla Gunnarby 1:18, Uddevalla Gunnarby 1:45 för Vindpark Anneröd, och Herrestads Svenseröd 1:2 för Vindpark Svenseröd

Ek. karta: 08B5c, 08B6b, 08B6c och 08B7c

Belägenhet i Rt-90 2,5 gon V: Norr 6482550 Ost 1260950

Höjd över havet: 98-141 meter

Beställare: Gothia Airtricity Vind AB, Järnringen 2, Box 205, 433 24 PARTILLE

Projektnummer: 0809

Projektansvarig: Petra Rudd

Fältansvarig: Annika Östlund

Övrig personal: Anna Ljunggren, Stig Swedberg, Andreas Toreld, Lillemor Olsson

Fältarbetstid: 2008-06-17 – 2008-09-11

Arkiv: Rio Kulturkooperativ

Foton: Där fotograf ej anges är bilder tagna av fältpersonalen.

Omslagsbild: Lämning 0809:19, en stengärdesgård som hägnar in den lägre liggande marken mot berget. Foto mot nordväst.

Orienteringskarta: Framställd av Rio Kulturkooperativ med data från Map Maker, FMIS samt Länsstyrelsen i Västra Götalands län.

Topografisk grundkarta: Tillhandahållen av beställaren. Övriga kartor och situationsplaner är framställda av Rio Kulturkooperativ.

Redigering och layout: Optimal Press

Tryck: Nordbloms Trycksaker AB, Hamburgsund

ISSN 1652-1897

Sökord: Vindkraft, utmark, gränsmärken, Bohuslän, historiska kartor

Rio Kulturkooperativ
Skoghem Folbengsröd
450 52 DINGLE
www.riokultur.se
rio@riokultur.se

Innehåll

- 5. Sammanfattning*
- 7. Syfte*
- 7. Metod*
- 7. Utredningsområde Vindpark Anneröd*
- 7. Utredningsområde Vindpark Svenseröd*
- 7. Naturmiljö*
- 9. Kulturmiljö*
- 11. Arkivhandlingar*
- 11. Resultat Naturmiljö*
- 13. Resultat Kulturmiljö*
- 19. Antikvarisk bedömning*
- 21. Källor*
- 23. Bilagor*
 - 1. Lämningar Anneröd*
 - 2. Lämningar Svenseröd*

Vindpark Anneröd och Vindpark Svenseröd

Kompletterande arkeologisk utredning och naturvärdesbedömning

Sammanfattning

Rio Kulturkooperativ utförde på uppdrag av Gothia Vind AB under mars 2008 en arkeologisk utredning och naturvärdesbedömning inom områden för vindkraftsutbyggnad belägna inom Foss, Skredsvik och Herrestad socknar i Munkedal och Uddevalla kommun, Västra Götalands län. Vid denna utredning förelåg endast förslag på verksplaceringar.

Rio Kulturkooperativ har sedan på uppdrag av Gothia Airtricity Vind AB under juni och september 2008 utfört en kompletterande arkeologisk utredning och naturvärdesbedömning inom samma områden. Vid denna komplettering förelåg förslag på vägdragningar. Dessutom har två nya verksplaceringar samt två justerade verksplaceringar utretts.

Det primära syftet med utredningen var att utreda förekomsten av okända fornlämningar och kulturhistoriska lämningar inom utredningsområdet. Utredningen hade också i uppgift att översiktligt inventera och bedöma naturmiljöerna inom och i anslutning till utredningsområdet.

Utredningen har bedrivits i form av inventering och provgrovsgrävning. Dessutom har en fördjupad genomgång av äldre kartmaterial gjorts. Som utredningsområde definieras ett område på cirka 100 meters diameter vid planerad verksplacering, och en korridor på cirka tjugo meter längs planerad vägsträckning.

De under utredningen framkomna kulturhistoriska lämningarna fotodokumenterades, beskrevs och mättes in med DGPS. Samtliga framkomna lämningar har rapporterats till

FMIS efter slutförd utredning. Inga relevanta fynd gjordes i provgrovarna.

Inom ramen för denna komplettering har Rio Kulturkooperativ registrerat sammanlagt tolv lämningar, vilka givits nummer 0809:14-25 i Rio Kulturkooperativs databas. Dessa lämningar utgörs av två historiska husgrunder, tre gränsmärken, fyra sträckningar av stengärdesgårdar, samt tre stengärdesgårdar som endast är punktinmätta eftersom de sträcker sig utanför utredningsområdet.

Fornlämningar är skyddade genom bestämmelserna i 2 kap i Lag om kulturminnen mm, KML. Kulturlämningar och -miljöer är också skyddade genom miljöbalkens, MB, generella hänsynsregler.

Generell hänsyn inom området gäller lågor, högstubbar och torrakor; senvuxen tall; äldre höga tallar med kraftiga grenar, samt bäckar och fuktstråk mellan myrar och våtmarker. Generell hänsyn bör visas fornlämningar och kulturhistoriska lämningar, genom att exploateringsytor inte bör förläggas närmare lämningarna än 10 meter.

Inför den fortsatta planeringen av projekten bör följande konflikter särskilt beaktas:

På lägre liggande partier runt platån vid Svenseröd 1 finns en mängd kulturhistoriska lämningar vilka i möjligaste mån bör undvikas vid vägdragning. Där planerad väg korsar hägnader kan befintliga öppningar utnyttjas. Där väg löper längs med hägnader bör hägnaderna kunna kvarligga oskadda. Även husgrunderna bör kunna lämnas orörda. Längs gärdesgårdarna står flera grova träd kvar, främst bok

men även gran, från den tiden marken var öppen. Dessa träd bör skyddas från avverkning vid den fortsatta exploateringen.

Svenseröd 2 har planerats i ett område där ett gränsmärke, stenhägnader samt en äldre igenvuxen odlingsyta är belägna. I det fall Svenseröd 2 anläggs där det är planerat, bör exploatören söka att minimera ingreppen i kulturlämningarna.

Den befintliga vägen till Gothia 2 passerar två registrerade fornlämningar, Skredsvik 416 och 351. I det fall anslutningsvägen behöver breddas eller förstärkas i dessa partier krävs tillstånd av Länsstyrelsen. Där den befintliga vägen tar slut, kan ny väg lämpligen gå i en mjuk båge mot söder och sydväst, för att undvika en brantare stigning samt två gränsmärken.

Planerad väg till Gothia 4 löper i en känslig miljö, men exploatörens förslag är utformat med omsorg. Öster om Gothia 4 passerar vägen en bäck där stor hänsyn krävs. Passagen över bäcken bör göras kort och rak, och avverkning kring bäcken bör undvikas så långt det är möjligt.

Vid placeringen av Gothia 4 bör högsta punkten undvikas helt och hållet, både vad gäller sprängning och påförsel av material. Att helt

undvika högsta punkten skulle innebära mindre påverkan på landskapsbild/topografi, och att ett gränsmärke, Skredsvik 434, kan bli kvar.

Planerad väg till Gothia 7 passerar en våtmark. I det fall vägen dras över våtmarken bör passagen göras kort och rak. Ett annat alternativ är att dra vägen norr om våtmarken, och på det sättet helt undvika den.

Vägen till Gothia 9 passerar en registrerad fornlämning, Foss 314, vilken utgörs av en rest sten. Anslutningsvägen anläggs lämpligen väster om fornlämningen med ett minsta avstånd till lämningen på 10 meter.

Planerad väg till Gothia 10 passerar flera lämningar. I hägnaden lämning 21 finns redan en öppning som bör kunna användas om den vidgas. Vidare kan vägen dras norr om hägnaden lämning 22, vilket bör vara ändamålsenligt då det på dess södra sida finns en våtmark. Lämning 22 måste vid vägdragning korsas i östra änden, vilket bör göras utan att skada lämningen mer än nödvändigt.

Öster om Gothia 10 och i anslutning till lämning 22 måste ett fuktstråk passeras, något som lämpligen görs med hjälp av en trumma. Vägen kan därefter lämpligen passera norr om lämning 0809:4.

Syfte

Rio Kulturkooperativ utförde på uppdrag av Gothia Vind AB under mars 2008 en arkeologisk utredning och naturvärdesbedömning inom områden för vindkraftsutbyggnad belägna inom Foss, Skredsvik och Herrestad socknar i Munkedal och Uddevalla kommun, Västra Götalands län. Denna har rapporterats i *Ljunggren och Östlund 2008. Utredning Uddevalla Skredsvik. Arkeologisk utredning och naturvärdesbedömning. Kulturhistoriska rapporter 27*. Vid denna utredning förelåg endast förslag på verksplaceringar.

Rio Kulturkooperativ har sedan på uppdrag av Gothia Airtricity Vind AB under juni och september 2008 utfört en kompletterande arkeologisk utredning och naturvärdesbedömning inom samma områden. Vid denna komplettering förelåg förslag på vägdragningar. Dessutom har två nya verksplaceringar samt två justerade verksplaceringar utretts.

Det primära syftet med utredningen var att utreda förekomsten av okända fornlämningar och kulturhistoriska lämningar inom utredningsområdet, *se karta ill 1*. Utredningen hade också i uppgift att översiktligt inventera och bedöma naturmiljöerna inom och i anslutning till utredningsområdet.

Metod

Utredningen delades in i två faser. I och med denna rapport är andra fasen avslutad. Den första fasen omfattade utredning av då föreslagna verksplatser. Föreliggande rapport omfattar vägsträckningarna till verken, två nya verksplaceringar, samt två justerade verksplaceringar.

Utredningen har bedrivits i form av inventering och provgrovsgrävning. Bedömningen av naturvärden har utförts av biolog Anna Ljunggren, och bedömningen av kulturvärden har utförts av arkeologerna Annika Östlund, Stig Swedberg, Andreas Toreld och Lillemor Olsson. Någon inventering av områdets fauna har ej utförts.

En fördjupad genomgång av äldre kartmaterial har gjorts med anledning av denna komplettering, se nedan under *Arkivhandlingar*. Kartstudierna har utförts av Annika Östlund.

Som utredningsområde definieras ett område på cirka 100 meters diameter vid planerad verksplacering, och en korridor på cirka tjugo meter längs planerad vägsträckning. I en del fall har även alternativa vägsträckningar utretts. Längs de bilvägar som leder in i området har endast okulär besiktning från bil utförts, och dessa bilvägar anses inte ha ingått i utredningsområdet.

De under utredningen framkomna kulturhistoriska lämningarna fotodokumenterades, beskrevs och mättes in med DGPS. Vid den kompletterande utredningen gavs de framkomna lämningarna nummer 0809:14-25 i Rio Kulturkooperativs databas. Samtliga framkomna lämningar har rapporterats till FMIS efter slutförd utredning. Därvid erhållna RAÄ-nummer framgår av *Bilaga 1 och 2*.

Utredningsområde vindpark Anneröd

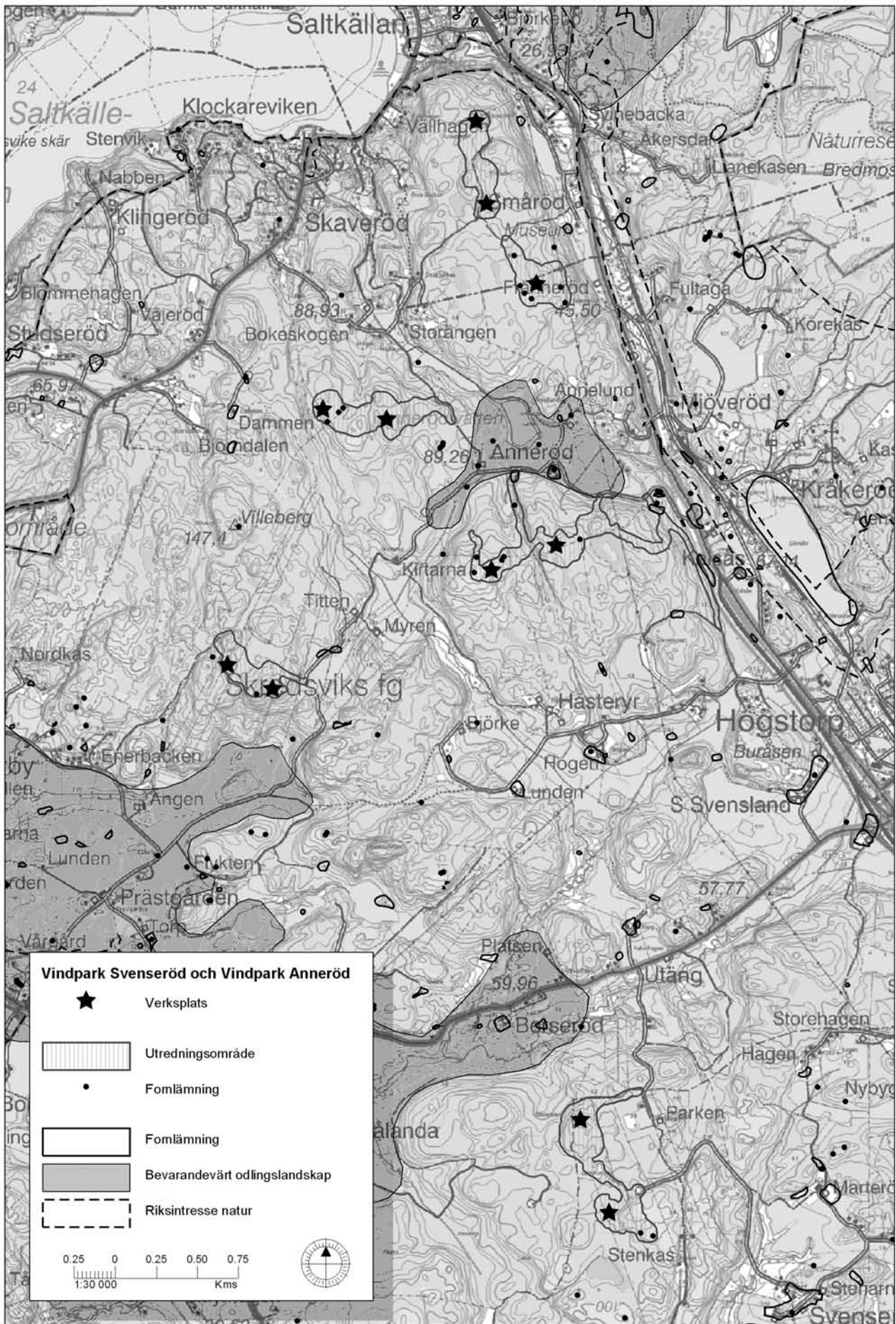
Utredningsområdet är beläget på fastigheterna Småröd i Foss socken, samt på Hålan, Skredsviks-Anneröd, Hästeryr och Gunnarby i Skredsvik socken. Utredningsområdet utgörs av anslutningsvägar till nio verksplatser, samt av två nya verksplaceringar och en mindre justering av en verksplats. Området är högt beläget på höjdplatåer mellan Saltkällan, Hogstorp och Skredsvik, utgörs av berg, skog och myrmarker, och kan beskrivas som utmark för de aktuella fastigheterna.

Utredningsområde vindpark Svenseröd

Utredningsområdet är beläget inom fastigheten Svenseröd i Herrestad socken, och utgörs av anslutande vägar till två verksplatser mellan Svenseröd, Utäng och Rålanda. Placeringen av Svenseröd 2 har justerats något åt nordväst sedan utredningen i mars 2008, varför den nya placeringen har utretts nu. Området är högt beläget, utgörs av berg och skog med delvis sankare partier, och kan beskrivas som utmark för den aktuella fastigheten.

Naturmiljö

Landskapet är typiskt för denna del av Bohuslän, med ett småskaligt öppet odlingslandskap som bryts av skogsklädda branta bergspartier.



III. 1. Översikt över utredningsområdena. Vindpark Svenseröd längst i söder. De andra områdena utgör Vindpark Anneröd. Registrerade fornlämningar, bevarandevärt odlingslandskap, samt riksintresse för naturvård är inritade.

Randzonen mellan odlingslandskap och bergspartier är ofta bevuxen med ädellövskog, för att på höjden övergå till barrskog och hållmarker med inslag av mindre våtmarker. De värdefulla biotoperna i området utgörs av hållmarkstallskog och hållmarker, våtmarker och sumpskogar samt enstaka äldre ädellövträd.

I omgivningarna runt Skredsvik finns flera utpekade riksintressen. Norra delen av vindpark Anneröd ligger delvis inom kustzon av riksintresse enligt MB 4:1 och 4:4, och det är i Uddevalla kommuns översiktsplan markerat som område inom kustzonen där bebyggelse eller exploatering inte bör tillkomma. Gullmarsfjorden utgör riksintresse för friluftslivet och naturvården enligt MB 3:6, Herrestadsfjället-Viksjön utgör riksintresse för friluftslivet enligt MB 3:6, och Bredmossen utgör riksintresse för naturvården enligt MB 3:6. Gullmarsfjorden och Bredmossen är till stora delar även naturreservat och utsedda Natura 2000-områden. Anneröd är utpekat som regionalt värdefullt odlingslandskap. Ädellövskogar finns främst i branter och lägre partier i norra delen av Vindpark Anneröd, inom Munkedals kommun. *Se karta ill 1.*

I omgivningarna finns en mängd fågelarter inrapporterade till Artportalen. I fjordområdet finns ett flertal observationer av andfåglar, relativt vanliga rovfåglar samt grisslor. I närområdet förekommer bland annat nattskärna och flera arter av ugglor och hackspettar. Inom Bredmossens naturreservat, som ligger på andra sidan E6 och cirka 1,5 kilometer från närmaste verksplats, finns ett rikt fågelliv. Inom utredningsytorna finns inga fågelobservationer inrapporterade.

Fladdermusarterna Nordisk fladdermus och Vattenfladdermus är noterade vid Dännäsviken syd Gullmarsberg i juni 2007. Inga fladdermusförekomster är noterade inom den beräknade 40dB-kurvan.

Inga ängs- och hagmarker, våtmarker eller naturminnen finns registrerade hos Länsstyrelsen inom utredningsområdena. Inga nyckelbiotoper, biotopskyddsmiljöer eller naturvårdsavtal är berörda inom utredningsområdet. Flera mindre sumpskogsområden finns registrerade

hos Skogsstyrelsen. Två naturvärden - en å/bäck och en ädellövskog - finns registrerade vid Skaveröd. Inget av dessa objekt ligger i direkt anslutning till verksplatser.

Verksplatserna ligger utanför strandskyddat område, men Anneröd vatten berörs av strandskydd.

Kulturmiljö

I och kring dalgångarna i anslutning till bebyggelsen finns många boplatser registrerade, och i högre liggande partier finns gravar, gränsmärken, fångstgropar och torplämningar. *Se karta ill 1.* Fornlämningarna visar att området har varit nyttjat av människor från tidig förhistorisk tid in i historisk tid. Fångstgropar och gränsmärken hör till senare tiders markanvändning men visar på ett aktivt brukat landskap. Boplatserna brukar tillskrivas stenåldern, medan gravarna visar på ett nyttjande under metalltid. Troligtvis står även boplatzlämningar från metalltid att finna i området. Vid en av Bohusläns museum företagen förundersökning av en stenåldersboplatz, Skredsvik 39 strax öster om Anneröd och i anslutning till väg till Gothia 10, kunde konstateras att det förutom fyndmaterial från stenålder även fanns anläggningar från äldre järnålder, *Selling 2008.*

Utredningsområdena berörs inte av några riksintressen för kulturmiljövården eller några kulturresevat. Den del av utredningsområdet som ligger i Munkedals kommun berörs heller inte av några fornlämningsmiljöer av regionalt intresse. Nordöst om de nordligaste verken i Vindpark Anneröd finns den kommunala kulturmiljön Hensbacka-Brevik-Ellingeröd. *Munkedals kommun 2001.* Odlingslandskapet kring Anneröd är utpekat som värdefull miljö i odlingslandskapet i Uddevalla kommuns översiktsplan (ÖP). *Uddevalla kommun 2002.*

Även ett större område kring Skredsvik ända bort till Utäng och Hästhagen, är utpekat som värdefull miljö i odlingslandskapet i Uddevalla kommuns översiktsplan. Ett område kring Gullmarsberg och Skredsvik är även utpekat som fornlämningsmiljö, och en del av detta är utpekat som riksintressant för kulturmiljövården. Vid Prästgården samt vid Utäng/Berseröd

finns värdefull ängs- och hagmark, allt enligt Uddevalla kommuns ÖP. *Uddevalla kommun 2002*. Inga av dessa miljöer ligger inom utredningsområdena.

Vindpark Anneröd

Det nordligaste området, kring verksplatserna Munkedal 1 och 2 samt Gothia 9, utgörs av en platå med branter ner mot väster, norr och öster. Här fanns före utredningarnas början tre gravar registrerade: en grav markerad med en rest sten, Foss 314, samt två domarringar, Skredsvik 2 och 18. Det finns även en fyndplats för flinta, Foss 426. Nedanför platån mot öster har en boplats från mesolitikum, Foss 424, undersökts i samband med nydragning av väg E6.

Vid verksplats Gothia 2 finns en fångstgrop, Skredsvik 20, och en härd, Skredsvik 351. Härden hittades i ett nyligen grävt dike i anslutning till jordbruksmark. Ett stycke längre ner i samma sluttning finns en boplats, Skredsvik 416. Vid Anneröd finns en gårdstomt och en fyndplats registrerade, Skredsvik 293:1-2. Fynden utgörs av en pilspets av flinta och en avbruten flintdolk. Söder om vägen mellan Kirtarna och Anneröd finns en fyndplats, Skredsvik 30, där man hittat en pilspets av flinta.

Öster om Gothia 10 finns ett antal lämningar. Det rör sig dels om två boplatser som blivit undersökta och borttagna i samband med nydragningen av väg E6, Skredsvik 422 och 426. Något högre upp i sluttningen har ytterligare en boplats, Skredsvik 39, blivit undersökt och borttagen, *Selling 2008*. I omedelbar närhet finns också ett röse registrerat, Skredsvik 17, samt Skredsvik 8:1-3, som utgörs av ytterligare en boplats samt två stensättningar.

Mellan verksplatserna Gothia 7 och 8 respektive Gothia 2 och 10 finns fyra stensättningar, Skredsvik 10:1-4. De ligger på en 35 meter lång rad i nordostlig – sydvästlig riktning.

Vid verksplatserna Gothia 4 och 5 finns uppe på platån en stensättning, Skredsvik 436, och två gränsmärken, Skredsvik 434 och 435. Längs vägen mot Myren finns en torplämning, Skredsvik 437. I söder nedanför branterna

vid Hästehagen finns en fyndplats för flinta, Skredsvik 122.

Som ett resultat av den utredning Rio Kulturkooperativ utförde under våren 2008, registrerades gränsmärkena Rio 0809:1-11. Gränsmärkena Rio 0809:1-3 står i en nordvästlig-sydostlig rad väster om verksplats Gothia 9. Gränsmärke Rio 0809:4 är beläget öster om verksplats Gothia 10.

Gränsmärkena Rio 0809:5-8 är alla placerade i närheten av verksplats Gothia 2. Nummer 5 och 6 står nära varandra öster om verksplatsen, och nummer 7 och 8 väster om verksplatsen. Märke nummer 8 har en atypisk utformning: Det utgörs av ett röse bestående av fler än 40 stenar och med stående mittsten. Övriga inmätta gränsmärken är uppbyggda av mellan tre och nio stenar, varför nummer 8 avviker mycket tydligt från dessa. Det är placerat i en aktuell gräns, som troligtvis daterar sig till Laga skiftet. På en Laga skiftes-karta över Anneröd från 1855 har detta märke nummer IX. Kvaliteten på en karta från 1691 gör det osäkert hur gränserna skall tolkas, men gränsen gick troligtvis söder om märke nummer 8 vid denna tidpunkt. *Anneröd 1691, Anneröd 1855*.

Gränsmärkena Rio 0809:9-11 är placerade i en aktuell gräns öster om verksplats Gothia 8. Även denna gräns återfinns på Laga skifteskartan över Anneröd, och eventuellt även på kartan från 1691. Då märkena längs denna gräns inte är numrerade på 1800-talskartan, och 1600-talskartan är något osäker, kan inget sägas om själva märkenas ålder. *Anneröd 1691, Anneröd 1855*.

För en fylligare beskrivning av utredningsresultaten från fas 1 hänvisas till *Ljunggren och Östlund 2008. Utredning Uddevalla Skredsvik. Arkeologisk utredning och naturvärdesbedömning. Kulturhistoriska rapporter 27*.

Vindpark Svenseröd

Vid verksplatserna Svenseröd 1 och 2, beläget i Herrestad socken, fanns före utredningens början inga registrerade lämningar.

Som ett resultat av den utredning Rio Kulturkooperativ utförde under våren 2008, regist-

rerades gränsmärkena Rio 0809:12 och 13, belägna sydöst om Svenseröd 2. Nummer 12 utgörs av två intill varandra liggande raserade märken, och de är troligtvis medvetet raserade eftersom gränsen de markerat inte längre är aktuell.

För en fylligare beskrivning av utredningsresultaten från fas 1 hänvisas till *Ljunggren och Östlund 2008. Utredning Uddevalla Skredsvik. Arkeologisk utredning och naturvärdesbedömning. Kulturhistoriska rapporter 27.*

Arkivhandlingar

En fördjupad genomgång av äldre kartmaterial har gjorts med anledning av denna komplettering. Till gården Svenseröd hör en karta över utmarken från 1797. Till gården Anneröd hör tre äldre kartor: En geometrisk uppmätning från 1691 med både in- och utmark, en karta från 1718 med endast inmark, samt en Laga skiftes-karta från 1855. *Anneröd 1691, Anneröd 1718, Anneröd 1855, Svenseröd 1797.* Utöver dessa har Ekonomiska kartan från 1938 och 1975 studerats. *Herrestad NV, Herrestad SV, Munkedal SO, Skredsvik NO.*

Resultat Naturmiljö

Naturmiljön inom utredningsytorna är i stort relativt likartad. De dominerande vegetations typerna på platserna är äldre barrblandskog och hållmarkstallskog som övergår i ren hållmark. Höjderna där verksplatserna är belägna omges främst av tall- och barrblandskogar som har karaktär av produktionsskog. Några verksplatser omges av hyggesmark och ungskog. På de flesta av höjderna är skogen inte lika intensivt brukad som på de omgivande sluttningarna, vilket gör att det finns en större variation i trädslagsfördelning, ålder och täthet. Det finns också ett större inslag av lövträd - främst asp, björk, ek och bok - och relativt gott om död ved.

Hållmarkstallskogen har ofta varit opåverkad av skogsbruk under lång tid, och mängden döda eller döende träd är ofta högre här än i den skötta skogen. Skogen är gles och luckig och det grunda jorddjupet på hållmarkerna gör att även gamla träd har mycket kläna dimen-

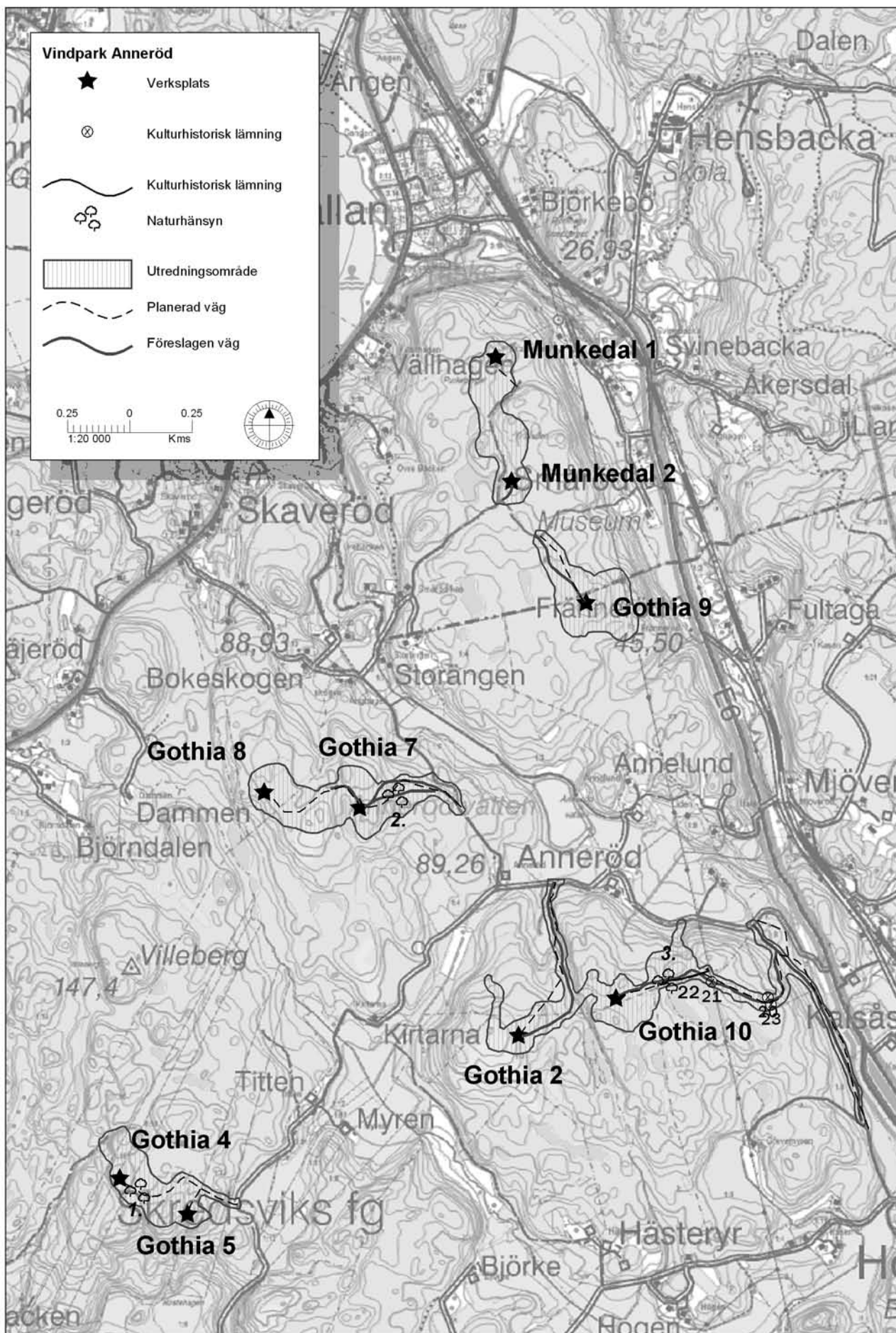
sioner. Enstaka träd växer sig grova i sprickor och stråk med större jorddjup. Hållmarkerna magasineras soliga dagar mycket värme vilket gynnar bland annat nattflygande insekter och de djur som lever av dessa. Sprickor och block i hållmarker ger bra skydd och övervintringsplatser för ormar och ödlor. Den döda veden i denna öppna varma miljö hyser ibland många ovanliga värmeälskande arter av till exempel insekter och lavar.

Våtmarker är viktiga biotoper, både som näringsfällor av främst kväve, och som livsmiljö för många växt- och djursamhällen. Våtmarkerna inom detta område är relativt små och omges av sumpskogsområden och kärrskog med barr- och lövträd. Våtmarkens växt- och djurliv kan påverkas negativt om man till exempel genom anläggning av väg ändrar de hydrologiska förhållandena. Sumpskogsområdena som finns i anslutning till våtmarkerna utgör en viktig biotop för insekter och fåglar, och innehåller ofta rikligt med död ved. Dessa områden kan om de lämnas orörda utveckla höga naturvärden.

Denna mosaik av naturtyper, med inslag av äldre tallskog och myrar, kan utgöra lämpliga biotoper för fågelarter som exempelvis tjäder. Någon inventering av områdets fågelfauna har ej gjorts, men vid fältbesöket noterades bland annat förekomst av tjäder, en art som kan påverkas av en vindkraftsetablering. På höjder med stort inslag av död ved var spåren efter födosökande hackspettar många.

Det finns flera undersökningar om vindkraftens inverkan på fåglar. De potentiella riskerna kan grovt delas in i störning och barriäreffekter, dödlighet genom kollisioner, samt habitatförstöring. När det gäller tjäder - som finns i området - handlar det främst om lokal förlust av miljöer, vilket på lång sikt kan leda till en minskning av antalet fåglar i området. Det sker troligen ingen nyetablering av spel- och häckningsplatser i närheten av vindkraftverk.

De fladdermusarter som finns noterade vid Dannäsviken är bland de vanligast förekommande arterna. Avståndet till Dannäsviken från närmaste verksplacering är cirka 4 kilometer.



III. 2. Kartan visar Vindpark Anneröd och utredningsresultaten. Både kulturhistoriska lämningar och naturhänsyn är markerade.

Inga hotade arter har noterats vid fältbesöket.

De två naturvärden som finns registrerade vid Skaveröd ligger inte i anslutning till några verksplatser, och berörs heller inte av planerade vägsträckningar. Alla verksplatser och vägar ligger utanför strandskyddat område, men Anneröd vatten berörs av strandskydd. Om vägarbeten beräknas ske inom strandskyddat område krävs dispens från strandskyddet. Dispens söks hos Länsstyrelsen.

Vindpark Anneröd

Ett antal naturmiljöer mättes in under utredningen, och redovisas på *karta ill 2* som Naturhänsyn. De finns alla i närheten av planerade verksplaceringar, eller i anslutning till planerade vägar, och bör undvikas eller passeras med stor hänsyn vid fortsatt exploatering. Det rör sig om:

1. En bäck öster om Gothia 4
2. En våtmark öster om Gothia 7
3. En fuktig passage öster om Gothia 10

Vindpark Svenseröd

De äldre grova bokarna och granarna i anslutning till gårdesgårdarna söder om platån och i anslutning till bebyggelsen och odlingslämningarna vid Svenseröd 1 bör lämnas fortsatt orörda.

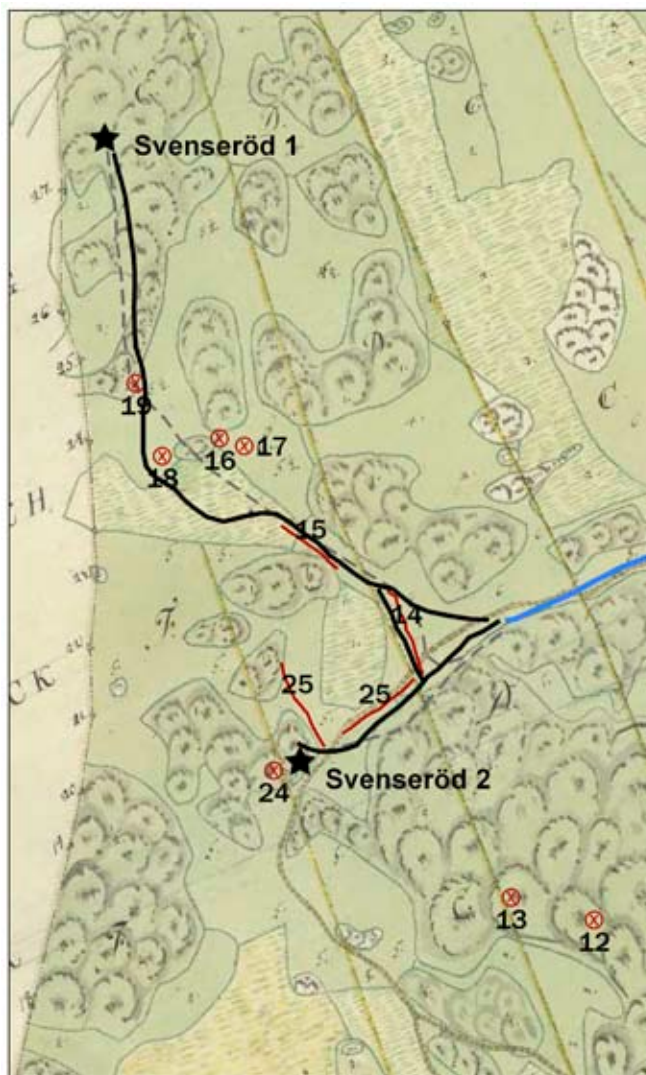
Resultat Kulturmiljö

I detta avsnitt presenteras utredningsresultatet tillsammans med en tolkning av de registrerade objekten. För en specifik beskrivning av varje enskild lämning hänvisas till *Bilaga 1 och 2*.

Utredningsområdet berörs inte av några rikstintressen för kulturmiljövården eller några kulturreservat.

Arkivhandlingar vindpark Svenseröd

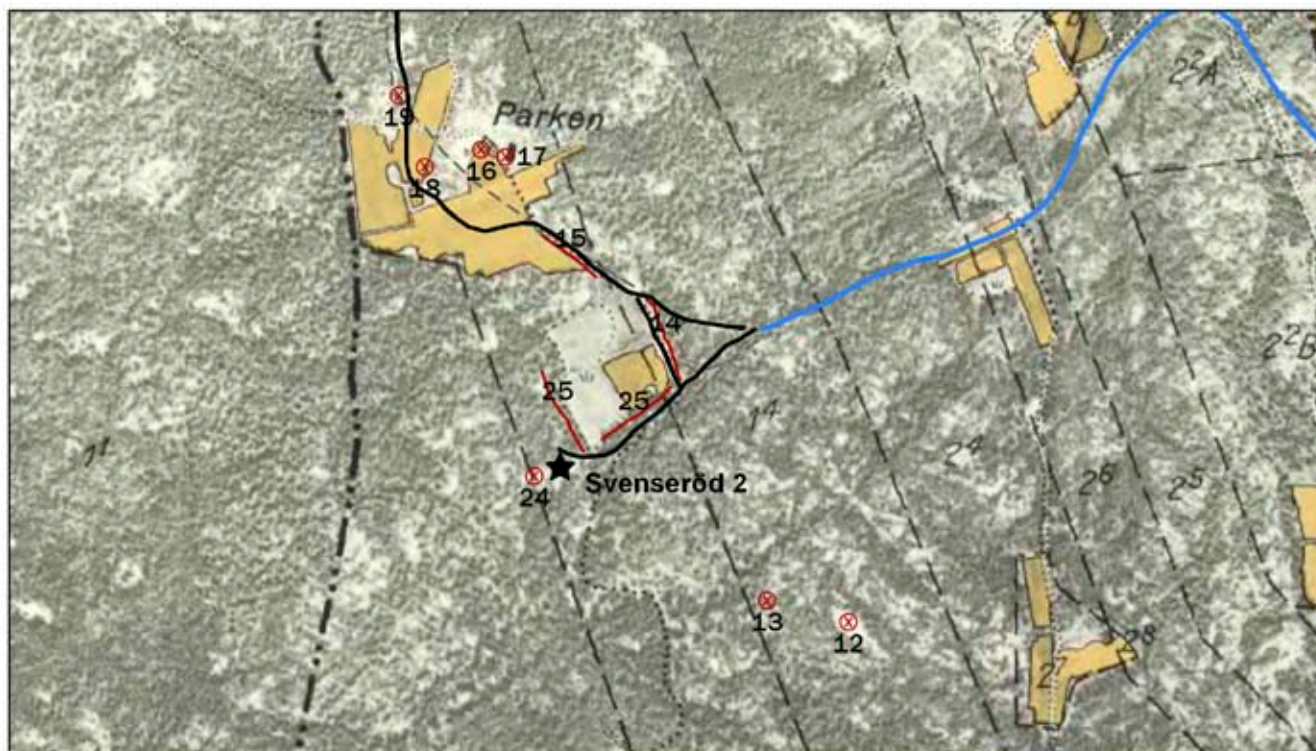
I omgivningarna runt Svenseröd 1 och 2 finns gott om spår efter tidigare markbruk, exempelvis grupper med husgrunder, äldre vägsträckningar som delvis används i skogsbruket, omfattande stenhägnader, system av diken och hägnader kring ytor som brukats till bete eller



Ill. 3. Detta är ett utsnitt ur kartan över Svenseröds utågor från 1797, med utredningsresultat (rött), dagens väg (blått), samt planerade och föreslagna vägar inritade. Även de två gränsmärkena som registrerades i mars 2008, lämning 12 och 13, är med. Skala 1:7000.

odling, samt kolgröpar. Odlingsytorna och hägnaderna har hört till två bebyggelseenheter, Gamla Parken och Bästedalen. Planerad vägsträckning löper delvis i äldre vägsträckningar, samt i omedelbar närhet till Gamla Parken.

På en karta över Svenseröds utmarker från 1797 finns varken hus, vägar eller odlingsytor kring Svenseröd 1, se *karta ill 3*. Kring platån öster om Svenseröd 2 finns en vägsträckning, men inte heller här finns hus eller odlingar. *Svenseröd 1797*. Det kan tänkas att de på kartan markerade myrmarkerna slåtrats. Två av dessa ytor sammanfaller ganska väl med en del av odlingsmarken kring Gamla Parken. Kanske har den på 1700-talskartan markerade vägen haft betydelse vid uttransport av resur-



Ill. 4. Kartan visar ett utsnitt ur ekonomiska kartan från 1938, när Gamla Parken var i bruk. Utredningsresultat, dagens väg, samt planerade och föreslagna vägar är inritade. Även de två gränsmärkena som registrerades i mars 2008 är med. Skala 1:7000.

ser från utmarken, såsom timmer eller foder. Från vändplanen mot Svenseröd 2 och vidare söderut gick vägen 1797 dock nordväst och väster om dagens väg. Denna äldre vägsträckningen kommer alltså inte att användas som anslutningsväg till Svenseröd 2, men den kommer att korsas av anslutningsvägen. I skogen nordväst om och nedanför dagens väg finns stenhägnader, se nedan under *Lämningar*, vilka hör samman med 18- och 1900-talets odlingar. Dessa stenhägnader och odlingsytor verkar i stort sett ha raderat ut 1700-talsvägen just här. Vidare åt sydväst är den äldre vägen fortfarande synlig, och hävdas uppenbarligen i skogsbruket.

Både Gamla Parken och Bästedalen finns med på ekonomiska kartan från 1938, se *karta ill 4*. Den gård som idag brukas under namnet Parken och som ligger öster om Svenseröd 1, hette 1938 Kasen. *Herrestad SV och Herrestad NV*. Övergivandet av Bästedalen vad avser odling och bebyggelse har troligtvis inte ägt rum senare än 1950-tal, då området nu utgörs av ett hygge. Övergivandet av Gamla Parken skedde troligtvis även det kring mitten

av 1900-talet, då odlingsytorna 1938 tydligen ännu inte nått sin maximala utsträckning. Norr om de på kartan från 1938 markerade öppna ytorna finns ytterligare igenvuxna odlingsytor, med system av diken, och hägnader i form av bland annat synlig taggtråd. Tänkbart är att ytorna brukats även efter det att bebyggelsen övergivits. Båda platserna representerar troligtvis etableringar från andra halvan av 1800-talet.

Provgropar

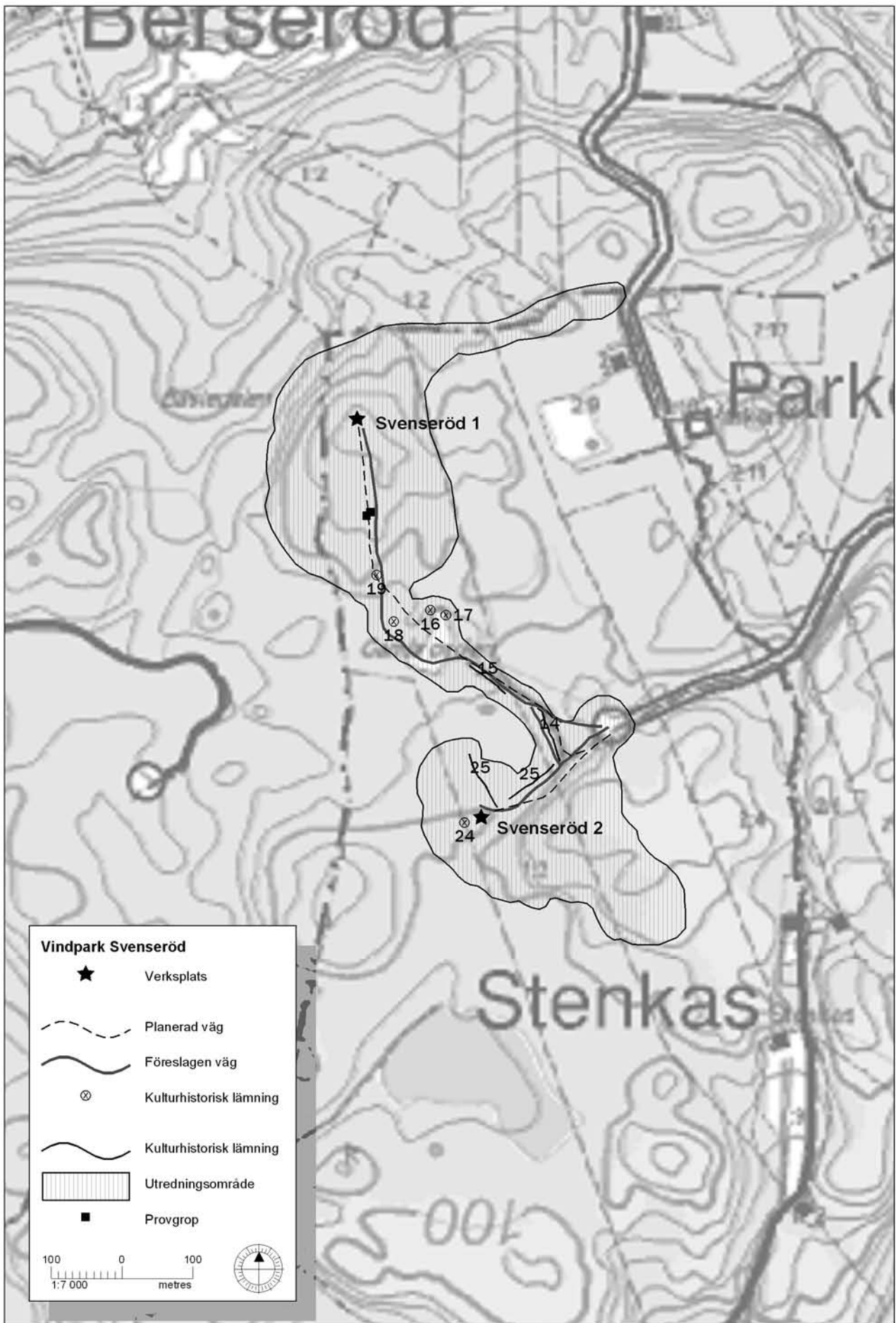
Inom ramen för denna kompletterande utredning grävdes två provgropar i anslutning till planerad vägdragning till Svenseröd 1, se *karta ill 5*. Inga fynd eller anläggningar hittades i dessa.

Fynd

Inga relevanta fynd gjordes i provgroparna.

Lämningar Vindpark Anneröd

Inom ramen för denna komplettering har Rio Kulturkooperativ inom Vindpark Anneröd registrerat fyra lämningar, vilka givits nummer



Ill. 5. Vindpark Svenseröd och utredningsresultatet. Notera att denna karta är ritad i annan skala än ill 2, karta över resultaten från Vindpark Anneröd.



Ill. 6. En del av vägen från Gamla Parken. På vägens nordöstra sida löper en stengärdesgård, lämning 0809:14. Foto mot sydost.

0809:20-23 i Rio Kulturkooperativs databas. Se även *Bilaga 1*. Dessa lämningar utgörs av två gränsmärken, en stengärdesgård delvis inmätt samt en punktinmätt stengärdesgård. Se *karta ill 2*.

Gränsmärken

Gränsmärkena, vilka givits nummer 0809:20 och 23, är belägna i en aktuell gräns endast 35 meter ifrån varandra. De är båda kompletterade med käppar, och lämning 23 bär tydliga tecken på att ha blivit renoverad relativt nyligen. Uppmärksningen med käppar samt renoveringen hänger sannolikt samman med ett skogsuttag: sydväst om gränsen finns skog, och i nordost ett hygge.

Hägnader

Lämning 0809:21 är en stengärdesgård vilken löper i en ledningsgata i nord-sydlig riktning.

Hägnaden är endast punktinmätt, eftersom den löper utanför utredningsområdet åt båda håll. Punkten markerar en bit av hägnaden vilken troligtvis är sönderkörd, men som skulle kunna vara en konstruerad öppning. Denna stengärdesgård förefaller inte markera någon aktuell eller inaktuell gräns, varför den möjligen har haft en ren djurhållningsmässig funktion. Lämning 0809:22 ansluter till 0809:21 i sin östra ände, och här finns också en extra murkonstruktion vilken skulle kunna vara något slags djurfälla.

Lämning 0809:22 markerar en gräns som finns med både på 1800-talskartan och 1600-talskartan. *Anneröd 1691, Anneröd 1855*. Stengärdesgården ansluter i sin östra ände till lämning 0809:21, löper längs den norra änden av en våtmark, och viker i väster av i rät vinkel mot söder. Denna sträckning mot söder är inte

inmätt, eftersom detta ligger utanför utredningsområdet.

Lämningar Vindpark Svenseröd

Inom ramen för denna komplettering har Rio Kulturkooperativ inom Vindpark Svenseröd registrerat åtta lämningar, vilka givits nummer 0809:14-19 samt 24 och 25 i Rio Kulturkooperativs databas. Se även *Bilaga 2*. Dessa lämningar utgörs av två historiska husgrunder, ett gränsmärke, tre sträckningar av stengärdesgårdar, samt två stengärdesgårdar som endast är punktinmätta eftersom de sträcker sig utanför utredningsområdet. Se karta ill 5.

Hägnader

De två stengärdesgårdar som registrerats i sin helhet löper längs med den befintliga vägen mellan vändplanen och Gamla Parken. Längs två sidor utmed odlingsytan nedanför vägen till

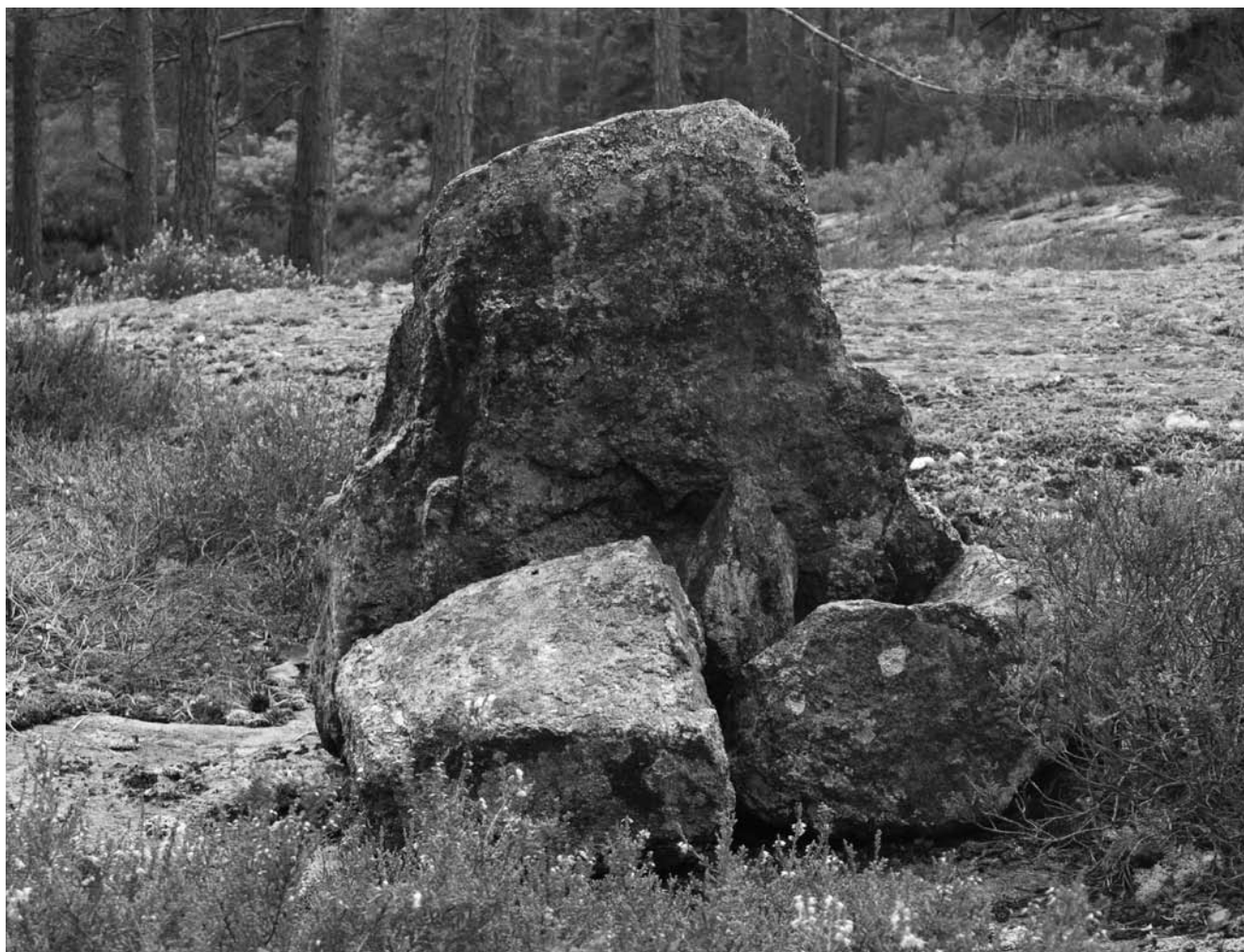
Svenseröd 2 har en stengärdesgård mätts in delvis, nämligen den del som finns inom utredningsområdet.

Hägnad 0809:14 är 84 meter, och 0809:15 är 62 meter lång. Vägen de löper längs med har gått från Lövkasen i söder via Gamla Parken till Bästedalen och Kasen i norr. Den del av vägen som passerar dessa gårdar, eller torp, är kanske inte äldre än bebyggelsen. Om myrmarkerna vid Gamla Parken slåttrades redan före bebyggelseetableringen, kanske vägen här är av något äldre datum, men den finns alltså inte med på 1700-talskartan. Ill 6.

Hägnad 0809:25 är sannolikt anlagd i samband med odlingsverksamheten vid Gamla Parken. Den löper längs med den sydöstra och sydvästra kanten av en odlingsyta, som nu är bevuxen med granskog. Efter en öppning i sydöstra hörnet, med en passage från åkerytan upp på den gamla vägen, viker hägnaden av i rät vin-



Ill. 7. Lämning 0809:16, det som är kvar av bostadshuset vid Gamla parken. Det växer tätt med granar på husgrunden och spisiröset. Foto mot väster, från vägen som passerat mellan bostadshuset och fähuset.



III. 8. Ett gränsmärke, lämning 0809:24. Visarstenen utgörs av en drygt decimetertjock stensliva. Foto mot väster.

kel åt norr, längs med odlingsytan. Hägnaden är inte inmätt i sin helhet eftersom den fortsätter utanför utredningsområdet. Den sträcka som mättes in är drygt 180 meter lång.

I anslutning till själva gårdsläget Gamla Parken samt norr om detta finns ytterligare stengärdesgårdar, vilka inte är inmätta i hela sin längd, utan endast i två fall punktinmätta där den planerade vägdragningen korsar dem. Dessa har fått nummer 0809:18 respektive 0809:19. Se även karta ill 4.

Husgrunder

De historiska husgrunderna utgörs av resterna av bebyggelsen kring Gamla Parken, och består troligtvis av ett bostadshus och ett fähus. Vägen har passerat mellan bostadshuset och fähuset.

Stengrunden som utgör resterna av bostadshuset, nummer 0809:16, är 6 x 6 meter stor.

Huset har haft en källare under huset med ingång från sydväst, och i huslämningen finns även ett högt spisröse. Från golvnivå i källaren till toppen av spisröset är lämningen 1,8 meter hög. Källaren har en golvyta av 2,5 x 2,5 meter. Grunden är som högst mot sydväst, och som lägst mot nordost där huset vette mot vägen. III 7. I sydost finns en terrassliknande trekantig yta, vilken troligtvis utgjort trädgård.

Den stengrund som utgör resterna av fähuset, nummer 0809:17, har till synes en utsträckning av 7 x 4,5 meter i nordvästlig-sydöstlig riktning. Av ekonomiska kartan från 1938 framgår dock att fähuset haft en utsträckning i nordöstlig-sydvästlig riktning, se karta ill 4. Den stengrund som mättes in inom ramen för denna utredning, har troligen utgjort endast den sydvästra änden av fähuset. Herrestad SV.

Gränsmärken

Gränsmärket, vilket givits nummer 0809:24, är beläget på en långsträckt liten bergsrygg, alldeles vid Svenseröd 2, och markerar en aktuell gräns. Märket är 0,7 meter högt, och har en stående visarsten i form av en stenskiva. // 8.

Antikvarisk bedömning

Fornlämningar är skyddade genom bestämmelserna i 2 kap i Lag om kulturminnen mm, KML. Kulturlämningar och -miljöer är också skyddade genom miljöbalkens, MB, generella hänsynsregler.

Generell hänsyn inom området gäller följande objekt och miljöer:

Lågor, högstubbar och torrakor. Såväl liggande som stående döda träd är viktiga strukturer för en mängd olika organismer, och utnyttjas till exempel som födosökslokal och boplats för fåglar och insekter och som livsmiljö för svampar och lavar. Förekommer främst på höjderna vid Svenseröd 1, Gothia 4, 5 och 9 samt Munkedal 1 och 2.

Senvuxen tall, det vill säga gamla knotiga tallar på grunda jordar som trots sin höga ålder kan ha klena dimensioner. Dessa långsamväxande träd är ofta viktiga för till exempel skalbaggar och lavar. Förekommer generellt på hällmarken.

Äldre höga tallar med kraftiga grenar. De kan vara lämpliga boträd för exempelvis rovfågel i framtiden. Förekommer vid Munkedal 1 och 2.

Bäckar och fuktstråk mellan myrar och våtmarker, främst mellan höjderna vid Gothia 4 och 5. Det är viktigt att vid vägsträckning passera våtmarkerna med försiktighet, så att de hydrologiska förhållandena ej förändras. All markavvattning är förbjuden enligt 11 kap 14 § miljöbalken. För att få utföra åtgärder som leder till markavvattning krävs undantag från förbud samt tillstånd. Detta handläggs av Länsstyrelsen.

I de fall exploatering innebär averkning/avflyttning av värdefulla element enligt ovan bör virket lämnas kvar som död ved i angränsande miljö, för att på så sätt stärka naturvärdena i den kvarvarande miljön.

Generell hänsyn bör visas fornlämningar och kulturhistoriska lämningar, genom att exploateringsytor inte bör förläggas närmare lämningarna än 10 meter. Vid anläggning och förstärkning av planerade vägar till Svenseröd 1 respektive Gothia 10, får det dock ses som acceptabelt om hägnaderna 0809:14, 15 och 22 kan kvarligga orörda i omedelbar anslutning till vägarna.

Inför den fortsatta planeringen av projekten bör följande konflikter särskilt beaktas:

Vindpark Anneröd

Den befintliga vägen till Gothia 2 passerar två registrerade fornlämningar, Skredsvik 416 och 351. Skredsvik 416 utgörs av en boplats, och Herrestad 351 av en härd. I det fall anslutningsvägen behöver breddas eller förstärkas i dessa partier krävs tillstånd av Länsstyrelsen. Där den befintliga vägen tar slut, kan ny väg lämpligen gå i en mjuk båge mot söder och sydväst, för att undvika en brantare stigning samt gränsmärkena 0809:5 och 6.

Planerad väg till Gothia 4 löper i en känslig miljö, men exploatörens förslag är utformat med omsorg. Öster om Gothia 4 passerar vägen en bäck, Naturhänsyn 1 på *karta ill 2*, där stor hänsyn krävs. Passagen över bäcken bör göras kort och rak, och averkning kring bäcken bör undvikas så långt det är möjligt.

Vid placeringen av Gothia 4 bör högsta punkten undvikas helt och hållet, både vad gäller sprängning och påförsel av material. Att helt undvika högsta punkten skulle innebära mindre påverkan på landskapsbild/topografi, och att gränsmärket, Skredsvik 434, kan bli kvar.

Planerad väg till Gothia 7 passerar en våtmark, Naturhänsyn 2 på *karta ill 2*. I det fall vägen dras över våtmarken bör passagen göras kort och rak. Ett annat alternativ är att dra vägen norr om våtmarken, och på det sättet helt undvika den.

Vägen till Gothia 9 passerar en registrerad fornlämning, Foss 314, vilken utgörs av en rest sten. Anslutningsvägen anläggs lämpligen väster om fornlämningen, med ett minsta avstånd till lämningen om 10 meter. Ytan utgörs nu av ett nyligen återplanterat hygge, och vägdrag-

ning bör kunna ske utan större sprängningsarbeten och utan att skada fornlämningen.

Planerad väg till Gothia 10 passerar lämningarna 0809:20, 21, 22, 23 och 4. Att dra vägen mellan märkena 20 och 23 bör inte utgöra några problem. I hägnaden lämning 21 finns redan en öppning som bör kunna användas om den vidgas. Vidare kan vägen dras norr om hägnaden lämning 22, vilket bör vara ändamålsenligt då det på dess södra sida finns en våtmark. Lämningen måste dock passeras i dess östre ände, vilket bör göras utan att skada lämningen mer än nödvändigt. Vid lämningens västra ände måste ett fuktstråk passeras, Naturhän-syn 3 på *karta ill 2*, något som lämpligen görs med hjälp av en trumma. Vägen kan därefter lämpligen passera norr om lämning 0809:4.

Vindpark Svenseröd

Vid Svenseröd 1 har inga lämningar registrerats, och Rio Kulturkooperativ har inget att invända mot att ett vindkraftverk placeras här. På lägre liggande partier runt platån finns däremot en mängd kulturhistoriska lämningar vilka i möjligaste mån bör undvikas vid vägdragning. Det finns bland annat flera sträckor av gamla stengärdesgårdar, nu omgivna av skog. Längs gårdesgårdarna står flera grova träd kvar, främst bok men även gran, från den tiden marken var öppen. Dessa träd bör skyddas från avverkning vid den fortsatta exploateringen.

Även stengärdesgårdarna bör aktas vid vägdragningen. Mellan vändplanen och Gamla Parken bör förstärkningar av den befintliga vägen kunna utföras med sådan hänsyn, att stenhägnaderna (0809:14 och 15) kan kvarligga. I anslutning till Gamla Parken kan vägen dras på ett sådant sätt att en redan befintlig öppning i hägnaden 0809:18 kan utnyttjas. Norr om Gamla Parken korsar den planerade vägen ytterligare en stengärdesgård, 0809:19. Här är hägnaden redan skadad i ett parti, och vägen till verksplatsen kan lämpligen dras här.

Det är också önskvärt att vägen dras förbi Gamla Parken på ett sådant sätt att bebyggelselämningarna inte skadas. Detta sker lämpligen genom att vägen dras väster om husgrunderna i kanten av den fortfarande delvis

öppna ytan. På detta sätt lämnas även den befintliga vägen orörd här. Den nya vägen kan på ett ganska naturligt sätt passera genom den ovan nämnda öppningen i stengärdesgården, ett element från odlingsstrukturen och inte en äldre väg i egentlig mening.

Svenseröd 2 har planerats norr om den äldre vägsträckningen, i det område där gränsmärke 0809:24, hägnad 0809:25 samt Gamla Parkens södra odlingsyta är belägna. Detta är på sitt sätt olyckligt, då strukturen av odlings- och byggnadslämningar kring Gamla Parken utgör en relativt överblickbar och lättläslig helhet. Något söderut finns en blockig brant vilken bör lämnas orörd, varför det inte är lämpligt att placera verket här. I detta fall skulle det ur natur- och kultursynpunkt kunna vara att föredra om verket kunde placeras ovanför på platån i öster, och vägdragning skulle då kunna ske från vändplanen upp på platån. I det fall Svenseröd 2 anläggs där det är planerat, bör exploatören söka att minimera ingreppen i kulturlämningarna.

Den befintliga vägen från vändplatsen mot Svenseröd 2 och vidare söderut, nu använd som ridstig, sammanfaller i stort sett med de vägar som är markerade på kartorna från 1938 och 1975. Däremot gick vägen 1797 nordväst och väster om dagens väg. Anslutningsvägen till Svenseröd 2 kommer att korsa 1700-talsvägen.

Källor

Litteratur

Ahlén m.fl.	2007	Fladdermöss och havsbaserade vindkraftverk studerade i södra Skandinavien, Rapport 5748, Naturvårdsverket.
Artportalen		www.artportalen.se
Ljunggren, Anna & Östlund, Annika	2008	Utredning Uddevalla Skredsvik. Arkeologisk utredning och naturvärdesbedömning. Kulturhistoriska rapporter 27. Rio Kulturkooperativ
Länsstyrelsen		Länsstyrelsernas GIS-tjänst Sveriges Länskartor, Kartor över riksintressen, Natura 2000-områden, skyddade områden. www.gis.lst.se
Munkedals kommun	2001	Översiktsplan
Naturvårdsverket		Naturvårdsverkets kartverktyg skyddad natur, www.naturvardsverket.se
Selling, Susanne	2008	Skredsvik 39. Arkeologisk förundersökning av boplats inför planerad grustäkt, Skredsvik 39, Anneröd 1:4, Skredsviks socken, Uddevalla kommun. Rapport 2008:9, Bohusläns museum.
Skogsstyrelsen		Skogsstyrelsen, Skogens pärlor, www.skogsstyrelsen.se
Uddevalla kommun 2002	2002	Översiktsplan

Kartor

Anneröd 1691 (Geometrisch grundrijtning öfver skattehemanet Ahneröö)

Anneröd 1718 (Ahneröd)

Anneröd 1855 Laga skifte (Charta öfver Alla Egerna till 1 Mantal Krne Sktte Anneröd)

Svenseröd 1797 (Charta öfver Swensseröds utägor. Afmätte och dilade år 1797 af Nils A Wessborg)

Munkedal SO Ekonomiska kartan 1937

Skredsvik NO Ekonomiska kartan 1937

Herrestad SV Ekonomiska kartan 1938

Herrestad NV Ekonomiska kartan 1938

Svenseröd Ekonomiska kartan 1975

Bilagor

Bilaga 1. Lämningar Anneröd

Nummer	20	21	22	23
RAÄ-nummer	Skredsvik 457	Skredsvik 458	Skredsvik 459	Skredsvik 460
Vindpark	Anneröd	Anneröd	Anneröd	Anneröd
Typ	Gränsmärke	Hägnad	Hägnad	Gränsmärke
Kommentar		Stengärdesgård	Stengärdesgård	
Orientering	-	Nnv-sso	Nno-vsv	-
Längd, m	1,3	-	>197	0,5
Bredd, m	1,1	0,7	1	0,4
Djup/höjd, m	0,65	0,8	0,8	0,2
Antal	1	1	1	1
Beskrivning	Märke bestående av 6 stenar, 0,5-0,65 m stora. Stående visare, 0,65 m hög. Stående grankäpp. Mellan skog och hygge. Aktuell gräns, samma som lämning 23.	3-6 lager sten. Planerad väg passerar befintlig öppning, troligtvis sekundärt skapad. Löper i ledningsgatans riktning.	Ansluter till lämning 21. 3-6 lager sten. Från ledningsgatan, in i skog och myrmark. I den västra änden viker hägnaden av i rät vinkel mot söder.	8 synliga stenar 0,3-0,5 m stora. Renoverad. Käpp i mitten med termos på. Mellan skog och hygge. Aktuell gräns, samma som lämning 20.
Status	oskadad	skadad	skadad	Oskadad
Läge	sluttning	sluttning	Flack skogsmark	krön
Markslag	Skog/Hyggesmark	Ledningsgata	Ledningsgata/skog	Skog/Hyggesmark
Beväxtning	ris	buskar	beväxt	ej beväxt
Bedömning	övr kulturhist läm	övr kulturhist läm	övr kulturhist läm	övr kulturhist läm

Bilaga 2. Lämningar Svenseröd

Nummer	14	15	16	17
RAÄ-nummer	Herrestad 392	Herrestad 393	Herrestad 394	Herrestad 395
Vindpark	Svenseröd	Svenseröd	Svenseröd	Svenseröd
Typ	Hägnad	Hägnad	Husgrund hist	Husgrund hist
Kommentar	Stengärdesgård	Stengärdesgård	Boningshus	Ladugård
Orientering	Sso-nnv	So-nv	Kvadratisk	Nv-so
Längd, m	84	62	6	7
Bredd, m	1	0	6	4,5
Djup/höjd, m	1,2	0,8	0,2-1,8	0,7
Antal	1	1	1	1
Beskrivning	Upp till 5 lager, vid basen närmast meterbred. Något utrasad. Längs med vägens östra sida.	1-2 lager. Längs med vägens sv sida. Bitvis mer en upphöjning i vägbanken. I so änden finns en öppning, och på andra sidan vägen fortsätter muren åt no.	Höjd 1,8m från källarens golv till toppen av spisröset. Källare 2,5x2,5m med utgång mot s. Terrassering (trädgård?) mot so, med stora fruktträd och syren.	Rektangulär, med någon slags utbyggnad i nv.
Status	Oskadad	Oskadad	oskadad	oskadad
Läge	Svag sluttning	Flack skogsmark	sluttning	Svag sluttning
Marks lag	Skog	Skog	Igenväxande odlingsmark	Igenväxande odlingsmark
Beväxtning	övertorvad	beväxt	träd	träd
Bedömning	övr kulturhist lämn	övr kulturhist lämn	övr kulturhist lämn	övr kulturhist lämn
Kommentar				Att döma av ek kartan från 1938 har byggnaden haft en utsträckning i no-sv riktning.

18	19	24	25
Herrestad 396	Herrestad 397	Herrestad 398	Herrestad 399
Svenseröd	Svenseröd	Svenseröd	Svenseröd
Hägnad	Hägnad	Gränsmärke	Hägnad
Stengärdesgård	Stengärdesgård		Stengärdesgård
Nno-ssv	No-sv	-	Nnv-sso och No-sv
-	-	0,8	>180
0	0	0,8	0,5
<0,4	0,4-0,9	0,7	1
1	1	1	1
1-2 lager, <0,4 m hög. Utrasad. Marknivån högre på hägnadens so sida, och lägre på dess nv sida. Vid mätpunkten en öppning, och muren vikar av mot nv.	1-5 lager, 0,4-0,9 m hög. Belägen i övergången mellan lägre liggande mark och bergshöjd.	5 stenar, 0,25-0,7 m stora. Stående skiva, 0,7-0,5 m, som visare. Aktuell gräns.	Längs so och sv sidan av skogbeväxt äldre åkermark. I so hörnet en öppning för passage till åkerytan. Upp till 4 lager sten. I norra änden fortsätter hägnaden åt nnv. I östra änden vidtar lämning 14 på andra sidan vägen.
Oskadad	skadad	oskadad	Skadad
Svag sluttning	sluttning	sluttning	sluttning
Tät granskog	Skog	Hällmark	Skog
övertorvad	träd	ej beväxt	beväxt
övr kulturhist lämn	övr kulturhist lämn	övr kulturhist lämn	övr kulturhist lämn

Strax o om mätpunkten är hägnaden nerkörd av skogsmaskin.

