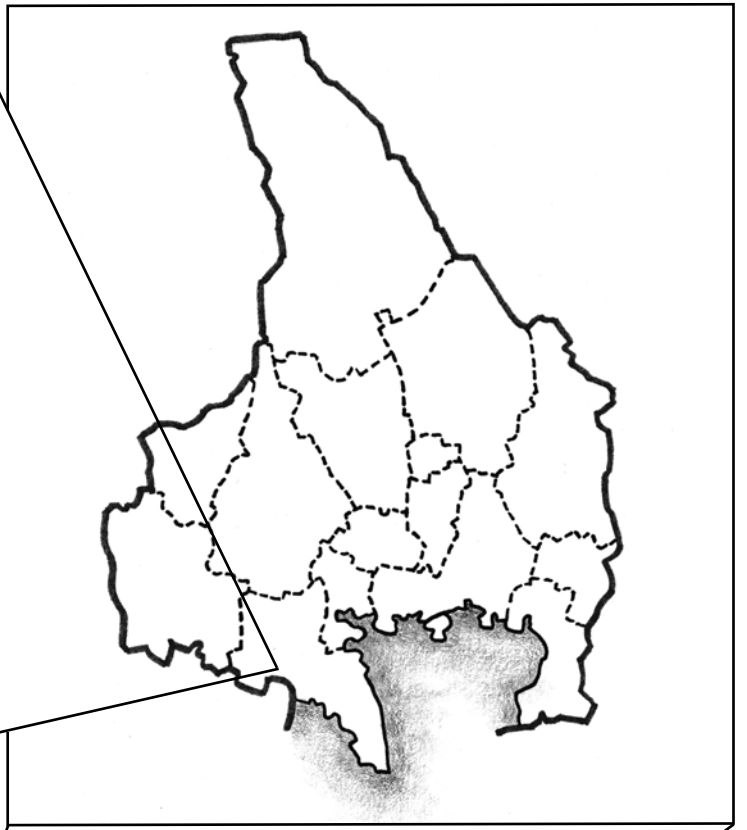
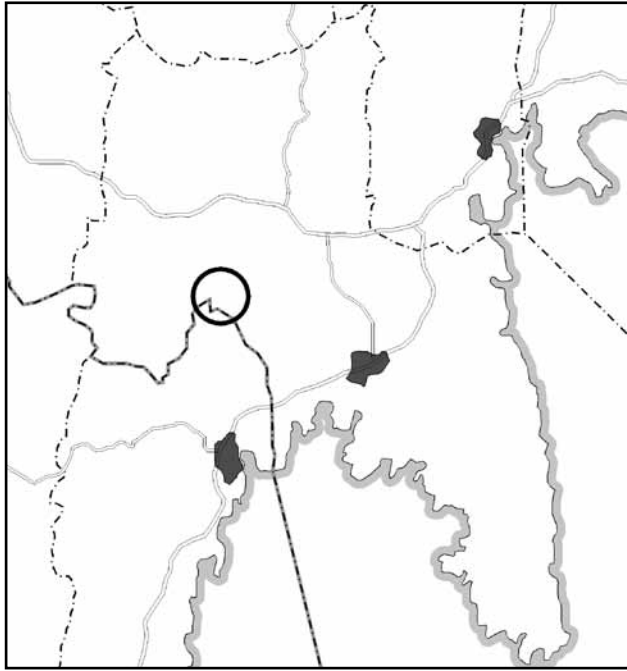


Bergtäkt Kila, Säffle kommun

Arkeologisk utredning



Annika Östlund



Bergtäkt Kila, Säffle kommun

Arkeologisk utredning

Annika Östlund



Bergtäkt Kila, Säffle kommun
Arkeologisk utredning

Kulturhistoriska rapporter 101
© Rio Kulturkooperativ 2010

Fastighet: Rud 1:5, Rud 1:12, Kila socken, Säffle kommun, Värmlands län
Länsstyrelsebeslut dnr: 431-4520-2010
Belägenhet i SWEREF 99 TM: Norr 6563950 m, Öst 368700 m
Belägenhet i RT 90 2,5 gon V: Norr 6567800 m, Öst 1322600 m
Höjd över havet: Cirka 120-130 meter
Beställare: Rubens Maskin AB
Projektnummer: 1078
Projektansvarig: Anna Gustavsson
Fältansvarig: Annika Östlund
Övrig personal: Andreas Toreld
För personalens meriter hänvisas till Rio Kulturkooperativs hemsida.
Fältarbetstid: 2010-11-09 – 2010-11-09
Utredningsområdets storlek: 19 150 m²
Arkiv: Rio Kulturkooperativ
Rapporten godkänd av Länsstyrelsen i Värmlands län 2011-01-24.

Författare: Annika Östlund

Foton: Där fotograf ej anges är bilder tagna av fältpersonalen.

Omslagsbild: Gränsmärke i aktuell gräns, strax väster om den befintliga täkten och utanför utredningsområdet. Karaktären på naturmiljön framgår tydligt. Mellan träden kan jordmassorna upplagda kring kanterna på bergtäkten anas. Foto mot öster.

Orienteringskarta: Framställd av Rio Kulturkooperativ med data från Map Maker, FMIS samt Länsstyrelsen i Värmlands län.

Topografisk grundkarta: Tillhandahållen av beställaren.

Övriga kartor och situationsplaner: Framställda av Rio Kulturkooperativ.

Redigering och layout: Optimal Press

Tryck: Nordbloms Trycksaker AB, HAMBURGSUND

ISSN 1652-1897

Sökord: Stensättning, torplämningar

Rio Kulturkooperativ
Ekelidsvägen 5
457 40 FJÄLLBACKA
www.riokultur.se
rio@riokultur.se

Innehåll

<i>Sammanfattning</i>	5
<i>Syfte</i>	6
<i>Metod</i>	6
<i>Undersökningsområdet</i>	6
<i>Tidigare undersökningar</i>	8
<i>Utredningsiakttagelser</i>	8
<i>Grävenheter, anläggningar, fynd och analyser</i>	8
<i>Diskussion</i>	9
<i>Antikvarisk bedömning</i>	9
<i>Källor</i>	10



III. 1. Undersökningsområdets belägenhet, strax norr om gränsen mellan Värmland och Dalsland.

Bergtäkt Kila, Säffle kommun

Arkeologisk utredning

Sammanfattning

Med anledning av att Rubens Maskin AB har ansökt om tillstånd enligt miljöbalken till utökad bergtäkt, har Rio Kulturkooperativ utfört en särskild utredning nordväst om en befintlig bergtäkt i Kila socken, Säffle kommun, Värmlands län. Syftet med den särskilda utredningen var att lokalisera ej tidigare kända fornlämningar och bedöma deras fornlämningsstatus.

Utredningen resulterade i att inga okända fornlämningar upptäcktes inom utredningsområdet. Däremot befanns att en stensättning, Kila 263:1, var felaktigt inprickad. Stensättningen är belägen utanför utredningsområdet. Ändringsanmälan har insänts till FMIS.

Rio Kulturkooperativ har inget att erinra mot vidare exploatering inom utredningsområdet.

Fornlämningar är skyddade enligt 2 kap i Lag om kulturminnen mm (KML) och genom miljöbalkens generella hänsynsregler, där stor vikt läggs vid hänsyn till kulturlämningar och kulturmiljöer. Ansökan om tillstånd för ingrepp i fornlämningar lämnas till länsstyrelsen.



Ill. 2. Översikt över den befintliga bergtäkten. Sjön Summeln kan svagt anas mellan grantopparna mot horisonten. Foto mot öster.

Syfte

Med anledning av att Rubens Maskin AB har ansökt om tillstånd enligt miljöbalken till utökad bergtäkt, har Rio Kulturkooperativ utfört en särskild utredning nordväst om en befintlig bergtäkt i Kila socken, Säffle kommun, Värmlands län, *illustration 1 och 2*.

Syftet med den särskilda utredningen var att lokalisera ej tidigare kända fornlämningar och bedöma deras fornlämningsstatus. Resultatet ska ligga till grund dels för länsstyrelsens bedömning av områdets kunskapspotential och kommande beslut, dels för företagarens vidare planering.

Metod

Utredningen genomfördes av arkeologerna Anika Östlund och Andreas Toreld. Hela utredningsområdet ytinventerades med avseende på förekomst av tidigare okända fornlämningar. Inga schakt eller provgröpar grävdes. Historiska kartor har studerats avseende markanvändning och eventuellt markerade fornlämningar.

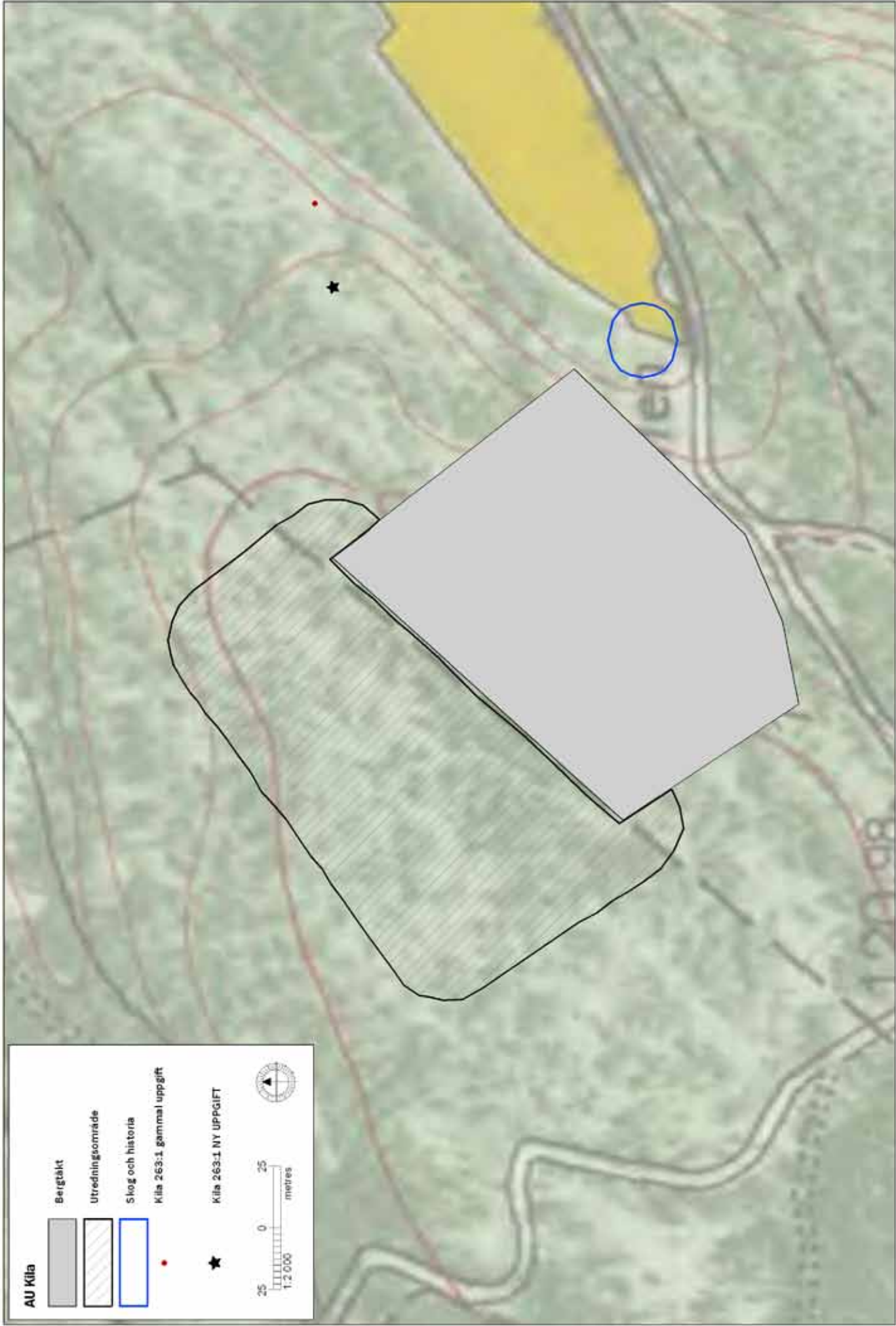
Utredningsområdet

Utredningen omfattade hela det nya verksamhetsområdet samt en 25 meter bred yta utanför

detta, totalt 19 150 m², *illustration 2 och 3*. Utredningsområdet är beläget på mellan 120 och 130 meters höjd över havet. Området ingår i ett större kuperat skogsområde, är bevuxet med gles tallskog och har mycket berg i dagen. Mjukmarkspartierna ligger insprängda mellan bergspartierna och är få, små och fuktiga.

Området är beläget i en del av Värmland som präglas av många mindre sjösystem med mer höglänta och bergiga partier emellan. Kring sjöarna finns gott om registrerade fornlämningar i form av fyndplatser, men också ett flertal by-/gårdstomter och lägenhetsbebyggelser, *FMIS 2010*. I bergs- och skogsområdena mellan sjöarna finns enstaka gravar, men i övrigt består kulturlämningarna mest av historiska lämningar. De många fyndplatserna visar att områdena kring sjöarna har varit lämpliga för mänsklig bosättning och andra aktiviteter under lång tidsrymd.

Strax öster om den befintliga bergtäkten finns en stensättning, Kila 263:1, *illustration 4*. En kilometer norr om täkten finns en grupp fornlämningar bestående av ett röse, en stensättning, en hällkista, två kvartsbrott samt en fornlämningsliknande lämning. Cirka 150 meter söder om täkten finns torplämningen



III. 3. Av kartan framgår den befintliga täktens utbredning samt utredningsområdet. Även den korrekta placeringen av stensättningen Kila 263:1 redovisas. Den blå cirkeln markerar läget för lämningarna efter torpet Sianthallen.



Ill. 4. Stensättningen Kila 263:1, med lavarna mellan stenarna täckta av frost. Graven är 2 meter i diameter. Foto mot sydost.

Allanskerud, bestående av en husgrund med spisröse och källare. Det ska även finnas rester av en jordkällare.

Skog och historia, ett inventeringsprojekt drivet av Skogsstyrelsen och Riksantikvarieämbetet, gjorde inventeringar i området runt 1996, *Skog och historia 2010*. Ett antal torplämningar har registrerats i tåktens närområde, bland annat Slanthallen precis sydost om bergtåkten. Torplämningen består enligt Skog och historias inventering av en husgrund, en ekonomibyggnad samt en jordkällare. Basdalen, drygt 200 meter nordost om bergtåkten, bestod endast av en husgrund. Cirka 250 meter sydost om tåkten finns ytterligare en torplämning registrerad, bestående av en husgrund utan synligt spisröse, en jordkällare samt en ekonomibyggnad.

Tidigare undersökningar

Inom eller i anslutning till utredningsområdet har inga tidigare arkeologiska undersökningar utförts, *Värmlands Museum 2010*. Den befint-

liga bergtåkten har inte varit föremål för någon antikvarisk bedömning.

Utredningsiakttagelser

Utredningen utfördes den 9 november. Inga dittills okända fornlämningar kunde iakttagas. Mjukmarkspartierna bedömdes vara alltför små och fuktiga för att det skulle vara motiverat att ta upp provgropar eller schakt.

Det konstaterades att stensättningen Kila 263:1 var felaktigt inprickad, *illustration 3 och 4*. Den ligger drygt 30 meter åt väster, närmare bergtåkten, än vad som framgår av FMIS. Kila 263:1 är belägen utanför utredningsområdet. En ändringsanmälan har insänts till FMIS.

Strax utanför utredningsområdet iaktogs också ett gränsmärke med stående visarsten, se *omslaget*. Märket är placerat i en aktuell gräns.

Grävnheter, anläggningar, fynd och analyser

Inga schakt eller provgropar grävdes, och inga fynd gjordes under utredningen. Inga

naturvetenskapliga analyser utförs inom ramen för utredningen.

Diskussion

Området kring sjön Summeln är ganska rikt på kulturlämningar från förhistorisk och historisk tid. Sina boplatser har människorna haft på de lägre liggande områdena. Till åsarna och bergshöjderna har de vänt sig när det varit dags att begrava sina döda.

Det bergsparti vari utredningsområdet ingår har varit ett utmarksområde i historisk tid. Torpet Slanthallen (under Rud) i anslutning till bergtälkten fanns på plats åtminstone i början av 1800-talet, *Anbytarforum*. I slutet av 1800-talet är Slanthalla angivet som gård på Häradsekonomiska kartan. Några byggnader på platsen finns inte med på kartan från 1963. Nu syns endast spisaröset och en del fruktträd.

Basdalen, drygt 200 meter nordost om bergtälkten, bestod endast av en husgrund, *Skog*

och historia. På Häradsekonomiska kartan finns en minimal uppodlad yta och en byggnad markerad på platsen.

Cirka 150 meter söder om tälkten finns torplämningen Allanskerud, som 1794 ska ha kallats Erlandsbråten, *FMIS*. På Häradsekonomiska kartan heter torpet Allansbråten.

Antikvarisk bedömning

Rio Kulturkooperativ har inget att erinra mot vidare exploatering inom utrett område.

Fornlämningar är skyddade enligt 2 kap i Lag om kulturminnen mm (KML) och genom miljöbalkens generella hänsynsregler, där stor vikt läggs vid hänsyn till kulturlämningar och kulturmiljöer. Ansökan om tillstånd för ingrepp i fornlämningar lämnas till länsstyrelsen.

Gränsmärken i aktuell gräns är skyddade enligt 14 kap 8 § brottsbalken. Ansökan om säkerställande av gränsmärke lämnas till Lantmäteriet.

Källor

- Anbytarforum aforum.genealogi.se/discus/
Besökt 2010-11-16
- FMIS [Riksantikvarieämbetet, Fornsök
www.fmis.raa.se/cocoon/fornsok/search.html](http://www.fmis.raa.se/cocoon/fornsok/search.html)
Besökt 2010-11-08
- Lantmäteriet www.lantmateriet.se
Besökt 2010-10-06
- Skog och Historia [Skogsvårdsstyrelsen, Skogens pärlor
www.svo.se/episerver4/templates/SNormalPage.aspx?id=12524](http://www.svo.se/episerver4/templates/SNormalPage.aspx?id=12524)
Besökt 2009-09-13
- Värmlands Museum www.varmlandsmuseum.se
Besökt 2010-10-06

