

# SAMRÅDSUNDERLAG VÄGAR INOM TÖFTEDALSPROJEKTET



PÅ UPPDRAG AV RABBALSHEDA KRAFT JUNI 2009

ANNA LJUNGGREN OCH STIG SWEDBERG



# SAMRÅDSUNDERLAG VÄGAR INOM TÖFTEDALSPROJEKTET

PÅ UPPDRAG AV RABBALSHEDA KRAFT JUNI 2009

ANNA LJUNGGREN OCH STIG SWEDBERG

## **Samrådsunderlag Vägar inom Töftedalsprojektet**

Rapport 2009:18

© Rio Kulturkooperativ 2009

Projekt nummer: 0652

Fastighet: Bintorp 1:3 m f i Töftedals socken och Rud 3:2 m f i Rölunda socken, Dals Ed kommun, Västra Götaland

Ek. karta: 09B6d och 09B6e

Belägenhet i Rt-90 2,5 gon V: X 6532 700 Y 1270 800

Höjd över havet: 160-220 meter

Beställare: Rabbalshede Kraft AB, Marknadsvägen 1, 450 73 RABBALSHEDE

Projektansvarig: Anna Ljunggren

Fältarbetsansvarig: Annika Östlund

Övrig personal: Stig Swedberg

Fältarbetstid: 2009-05-20 – 2009-06-06

Arkiv: Rio Kulturkooperativ

Foton: Där fotograf ej anges är bilder tagna av fältpersonalen

Omslagsbild: Föreslagen vägsträckning på plan ås längs Långvattnet. Foto taget åt norr från hygget vid sjöns södra del.

Orienteringskartor: Framställd av Rio Kulturkooperativ med data från Map Maker, FMIS samt Länsstyrelsen i Västra Götaland

Topografisk grundkarta: Tillhandahållen av beställaren. Övriga kartor och situationsplaner är framställda av Rio Kulturkooperativ

Redigering och layout: Optimal Press

Sökord: Dalsland, vindkraft, naturhänsyn, historiska lämningar

Rio Kulturkooperativ

Ekelidsvägen 5

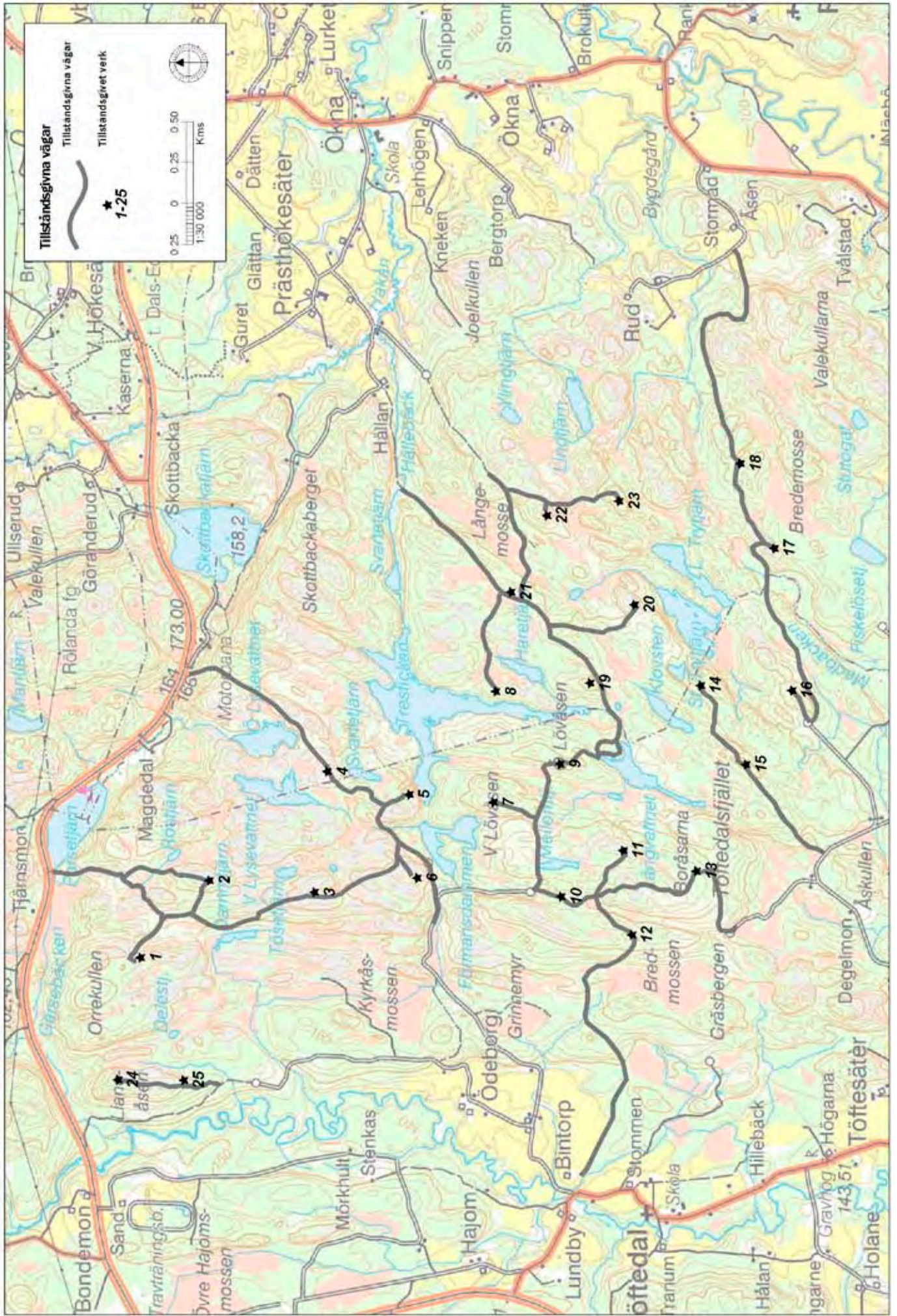
457 40 FJÄLLBACKA

[www.riokultur.se](http://www.riokultur.se)

[rio@riokultur.se](mailto:rio@riokultur.se)

## INNEHÅLL:

<b>Samrådsunderlag: bedömning av föreslagna nya vägsträckor inom vindpark på Töftedalsfjället</b>	5
<b>Bedömning av föreslagna aktuella vägsträckor</b>	7
A. Sträckningen från Lianeåsen och österut i norra delen av parken, mellan verk 24 och 1	7
B. Sträckning öster om Dammtjärn	8
C. Sträckningen längs Långvattnet	9
D. Sträckning söder om Långemosse	12
<b>Sammanfattande bedömning</b>	12



Ill. 1. Grå markeringar visar vägar som ingår i tillståndet för anläggningen.

## **Samrådsunderlag: bedömning av föreslagna nya vägsträckor inom vindpark på Töftedalsfjället**

Detta samrådsunderlag är framtaget på uppdrag av Rabbalshede Kraft AB med anledning av föreslagna förändringar och kompletteringar av vägnätet inom den tillståndsgivna vindparken på Töftedalsfjället, *karta 1*.

Justeringsförslag med nya vägsträckningar har aktualiserats i samband med vägprojekteringen i anslutning till byggstart. Dessa vägsträckor finns inte med i det utredningsmaterial eller MKB som utgjort beslutsunderlag i ärendet. Verksplaceringar berörs inte.

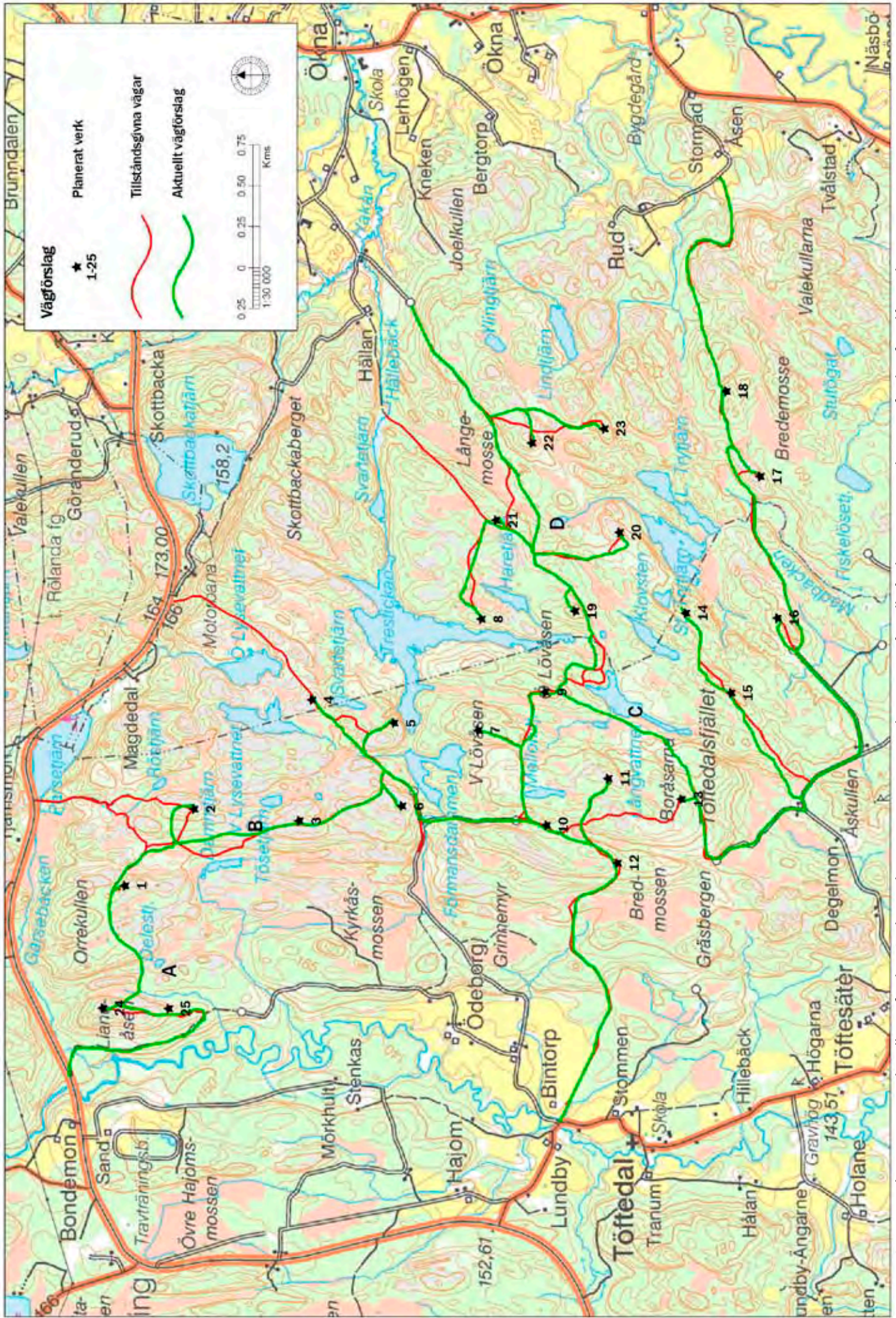
En utredning av natur- och kulturmiljön längs de föreslagna aktuella vägsträckorna har utförts som en komplettering till tidigare arkeologisk utredning och naturvärdesbedömning som utgjorde bilaga till MKB:n. Fältarbetet är avslutat och rapportskrivning pågår. Bedömningen i detta samrådsunderlag överensstämmer med resultat och bedömningar i utredningen.

Flertalet av föreslagna förändringarna innebär små justeringar jämfört med tidigare utredda vägkorridorer. Med hänsyn tagen till inmätta natur- och kulturobjekt bedöms dessa sträckor inte påverka miljön på annat sätt än som beskrivs i MKB:n. Justeringarna innebär också att några av de sträckor som ingår i tillståndet inte behöver byggas, *se karta 2*.

Vägen har på flera sträckor justerats i mindre utsträckning avseende tidigare genomförd utredning. Fyra föreslagna nya sträckor ligger helt utanför tidigare utredda vägkorridorer.

Två av dessa berör strandskyddat område. Strandskyddet är 100 meter runt tjärnar och sjöar inom området för parken. En föreslagen ny vägsträckning innebär att ett våtmarksobjekt nu helt kan undvikas och en sträckning innebär att man ersätter användningen av befintlig väg nära Dammsjön med sträckning utanför strandskydd.

Nedan följer en beskrivning av dessa olika delsträckor med text och bild.



Karta 2. Gröna markeringar visar aktuellt vägförslag. Röda markeringar visar vägräckor som ingår i tillståndet men som i detta vägförslag föreslås strykas.

## Bedömning av föreslagna aktuella vägsträckor

### A. Sträckningen från Lianeåsen och österut i norra delen av parken, mellan verk 24 och 1.

Föreslagen vägsträckning för att binda samman verken på Lianeåsen med övriga verk inom parken följer till en början den väg som tidigare utretts i samband med ansökan för de två verken på Lianeåsen, *Ljunggren och Swedberg 2005*. Sträckan vidare österut mot verk 1 är inte tidigare utredd.

Det vägförslag som nu utretts passerar norr om Deletjärn, och ett område med sumpskog som undantagits vid avverkning i området. Stora delar av området utgörs av hyggesmark, *se karta 2 punkt A och foto 1*.

Vägsträckningen berör del av strandskyddat område, men är förlagd helt och hållet på mark som nyligen avverkats eller är bevuxen med ungskog. Det innebär att man inte behöver avverka träd som lämnats som kantzon/buffertzon mot tjärnen och att sträckningen också går norr om ett mindre sumpskogsparti som även det undantagits vid avverkningen. En bäck/dike som sträcker sig över hygget och mynnar i Deletjärn behöver passeras. Detta görs lämpligen på hygget norr om tjärnen där befintligt skotarspår passerar och genom att lägga en trumma i bäckfåran. Den förordade sträckningen ligger på fast mark och innebär förhållandevis små ingrepp vid byggnation.



Foto 1. Kantzon runt Deletjärns norra strand, lämnad vid avverkning. Foto taget från hygget åt söder.



Foto 2. Gränsmärke, lämning nr 72, på hygget längs föreslagen vägsträckning, foto taget åt söder.

### **B: Sträckning öster om Dammtjärn.**

Vägsträckningen som nu ingår i tillståndet för parken följer befintlig väg längs Dammtjärn.

Den östliga sträckning som nu utretts går på jämnare mark och utanför strandskyddat område, se karta 2.

I den södra delen passeras ett hygge och den norra delen utgörs av produktionsbarrskog som sedan ansluter till befintlig grusväg igen, se foto 2. Några punkter för natur- och kulturhänsyn mättes in. Om hänsyn till dessa objekt tas vid anläggning av ny väg bedöms vägsträckningen som mycket lämplig. Den bedöms innebära ett mindre ingrepp än tillståndsgiven vägsträckning genom att den förläggs på planare mark, på redan av skogsbruket påverkade ytor utan höga biologiska värden samt utanför strandskydd. Vägen passerar väster om en våtmärk där träd lämnats i en kantzon. Dessa bör respekteras och inte avverkas vid vägprojektering, karta 2 punkt B.



Foto 3. Bäckpassage nära Långvattnet, inmätning av hänsynspunkt C, foto taget åt nordost. I bakgrunden ansas hyggeskant för nyligen avverkat skogsparti.

### **C: Sträckningen längs Långvattnet**

Ny vägsträckning går från Lövåsen söderut längs västra sidan på Långvattnet. Första delen av sträckningen går över fast hyggesmark, helt oproblematiskt. När man närmar sig sjön passeras en bäck som mynnar i sjön, *se karta 2, hänsynspunkt C samt foton nr 3, 4 och 5*. Bäckens omges av fast mark/berg på båda sidor och bör kunna passeras med trumma utan att man kör, gräver eller spränger i anslutning till bäcken.



Foto 4. Bäckens, foto från hänsynspunkt C mot sjön i öster.



Foto 5. Bäckan, foto från hänsynspunkt C mot våtmark i väster.

Den del av sträckan som går nära strandlinjen vid Långvattnet, inom strandskydd, följer en befintlig skogsväg/skotarväg på en plan åsrygg med fast berg som avskiljer sjön från fuktstråk och mindre våtmarker på den västra sidan, se *foto nr 6 samt omslagsbild*.

I detta parti går vägen en kort sträcka nära strandlinjen men miljön längre västerut präglas av våtmarksmiljöer, bäckmiljöer och en mindre tjärn. Den valda sträckningen bedöms vara den lämpligaste ur naturvärdessynpunkt i närområdet.



Foto 6. Vy över befintlig skogsväg på ås som en kort sträcka löper nära Långvattnet. Bäckpassagen i förgrunden. Foto taget åt söder.

När sträckningen fortsätter söderut och åter löper längre ifrån strandlinjen passeras ytterligare ett hygge och vägen ansluter till befintlig grusad skogsbilväg nära södra ändan av sjön, se foto nr 7 och 8. Befintlig väg följs sedan till uppfartsvägen för verket.



Foto 7. Vägsträckning på hyggesmark längs södra delen av Långvattnet. Foto taget från inmätt punkt inom strandskydd, åt nordväst.



Foto 8. Vy från hygget mot den befintliga grusväg sträckningen ansluter till. Foto taget från samma punkt som foto nr 7, åt sydost.

Eftersom vägen följer en plan bergås där det redan tidigare är avverkat en korridor för att kunna köra skogsmaskiner kan vägen förstärkas och nyttjas i vindkraftsprojektet utan att förändra vare sig tillgänglighet eller naturvärden inom strandskyddat område. En ny väg här påverkar inga biologiska värden och ingen ytterligare avverkning behövs. Sprängning bör inte utföras i denna sträckning nära sjön. Om vägbanan behöver utjämnas bör det ske genom försiktig utfyllnad. Med anpassning till inmätta hänsynspunkter kan vägsträckningen rekommenderas.

#### **D: Sträckning söder om Långemosse**

Långemosse utgör ett objekt i Länsstyrelsens våtmarksinventering. Det är en svagt välvd mosse på 11 ha. Den beskrivs vara svagt störd av anslutande avverkning men hydrologiskt opåverkad. Den väg som finns angiven i tillståndet passerar mossen på ett ställe där passagen kan göras smal och med delvis fast mark, se karta 2 hänsynspunkt D.

Det nya vägförslaget söder om Långemosse innebär att man helt undviker att passera över mossen/våtmarksobjektet. Den nya sträckningen går på fast torr mark och med en kort passage över ett fuktstråk med bäck/dike som ansluter till mossen. Där lägger man lämpligen trumma vid passage. Det nya förslaget förordas då det innebär en lägre påverkan på naturmiljön jämfört med den som beskrivits i MKB:n.

#### **Sammanfattande bedömning**

De aktuella vägförslagen bedöms vara väl planerade. Till större delen är de förlagda på plan mark och utanför fuktiga områden vilket ger mindre ingrepp i naturmiljön vid anläggningsarbeten. Ett antal hänsynspunkter för lokala natur- och kulturobjekt har mätts in under utredningen av samma typ som vid tidigare vägsträckningar.

De nya vägarna innebär i flera fall en lägre grad av påverkan på miljön än de vägsträckor som ingår i tillståndet för parken.

De vägförslag som är belägna på mark som omfattas av strandskydd bedöms inte påverka tillgängligheten eller biologiska värden negativt. Dessa vägar förläggs på fast mark som är avverkad och inte har högt naturvärde. Anpassning sker så att all vegetation som lämnats som hänsyn vid avverkningar kan förbli orörd. För passage av bäckar och diken har platser valts där det bedömts lätt att passera med hjälp av trumma så att påverkan på hydrologi kan undvikas. Vägarna bedöms därför vara förenliga med strandskyddsbestämmelserna. Tillgängligheten till sjöar och tjärnar inom vindparken förändras inte med anledning av detta vägförslag.

Naturmiljön i övrigt längs vägsträckningarna avviker inte från de tidigare vägförslagen som ingår i gällande tillstånd, varför en justering inte bedöms påverka naturmiljön på annat sätt än som beskrivs i MKB:n. Det nya förslagets påverkan på kulturmiljön innebär ingen förändring mot tidigare förslag. Påverkan på landskapsbilden är densamma som tidigare. Om vägarna anläggs med hänsyn till rekommendationer vid inmätta natur- och kulturobjekt kan dessa nya förslag förordas.



