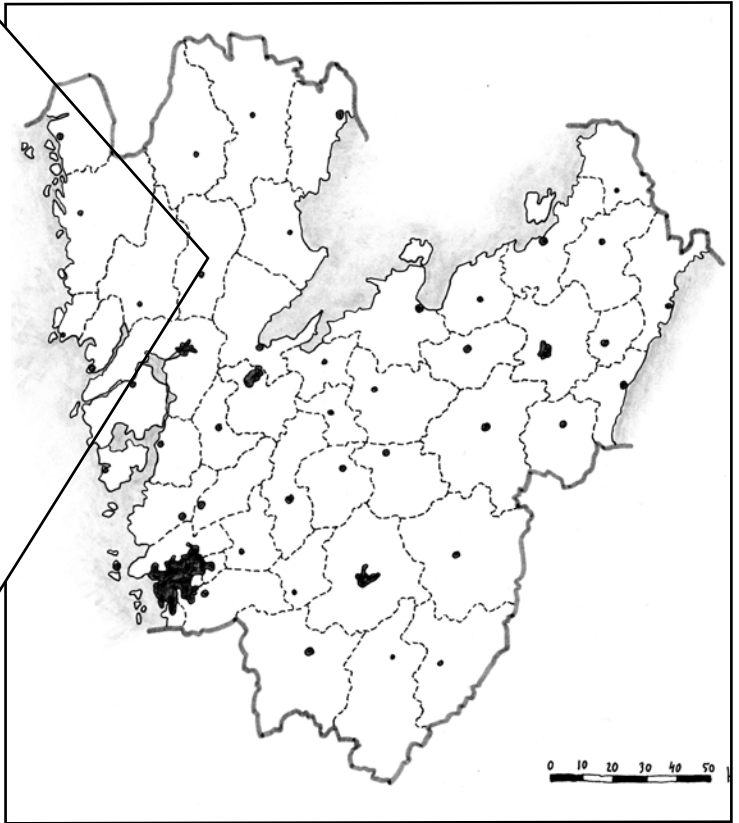
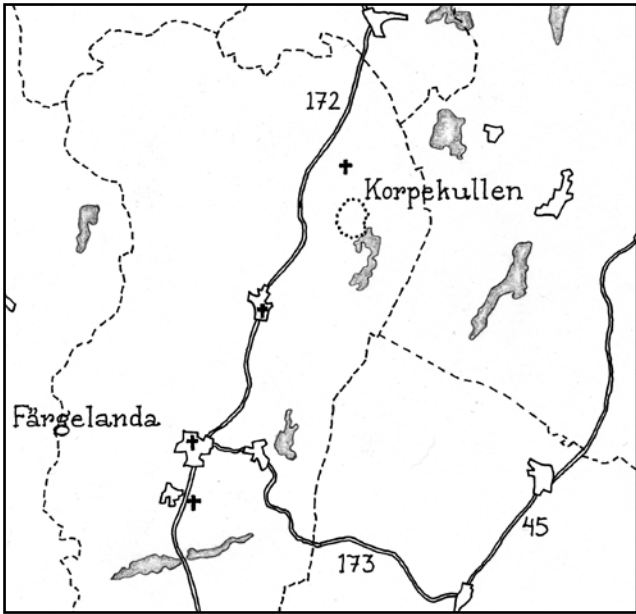


Projekt Korpekullen, Färgelanda kommun

Kompletterande arkeologisk utredning och naturvärdesbedömning



Anna Ljunggren och Stig Swedberg



***Projekt Korpekullen,
Färgelanda kommun***
*Kompletterande arkeologisk utredning
och naturvärdesbedömning*

Anna Ljunggren och Stig Swedberg



Projekt Korpekullen, Färgelanda kommun
Kompletterande arkeologisk utredning och naturvärdesbedömning

Rapport 2009:39

© Rio Kulturkooperativ 2009

Fastighet: Färgelanda hult 1:4 m fl, Järbo socken, Färgelanda kommun, Västra Götalands län

Ek. karta: Belägenhet i Rt-90 2,5 gon V: Norr 6514200 m, Öst 1287500 m

Höjd över havet: 140-220 meter

Beställare: Rabbalshede Kraft AB

Projektnummer: 0845

Projektansvarig: Annika Östlund

Fältansvarig: Stig Swedberg

Övrig personal: Anna Ljunggren

För personalens meriter hänvisas till Rio Kulturkooperativs hemsida.

Fältarbetstid: 2009-09-10 – 2009-12-15.

Arkiv: Rio Kulturkooperativ

Foton: Där fotograf ej anges är bilder tagna av fältpersonalen.

Omslagsbild: Vid Ljusebråten passerar infartsvägen nära förbi såväl byggnader som äldre uppväxta träd. En rätning och bredning av vägen skulle förstöra den kulturhistoriska miljön, varför en tillfällig förbifart föreslås. Foto mot norr.

Orienteringskarta: Framställd av Rio Kulturkooperativ med data från Map Maker, FMIS samt Länsstyrelsen i Västra Götaland.

Topografisk grundkarta samt plankarta: Tillhandahållen av beställaren.

Övriga kartor och situationsplaner: Framställda av Rio Kulturkooperativ.

Redigering och layout: Optimal Press

Tryck: Nordbloms Trycksaker AB, HAMBURGSUND

ISSN 1652-1897

Sökord: Vindkraft, gränsmärken, Dalsland.

Rio Kulturkooperativ
Ekelidsvägen 5
457 40 FJÄLLBACKA
www.riokultur.se
rio@riokultur.se

Innehåll

<i>Sammanfattning</i>	5
<i>Inledning</i>	7
<i>Syfte</i>	7
<i>Metod</i>	7
<i>Utredningsområdet</i>	7
<i>Resultat Kulturmiljö</i>	7
<i>Resultat Naturmiljö</i>	7
<i>Ny väg och placering för verk 7</i>	8
<i>Ny väg och placering för verk 1</i>	8
<i>Bedömning</i>	8
<i>Kulturmiljö</i>	8
<i>Naturmiljö</i>	8
<i>Sammanfattande bedömning</i>	8
<i>Källor</i>	10
<i>Bilagor</i>	11
1. <i>Lämningar</i>	

Projekt Korpekullen, Färgelanda kommun

Kompletterande arkeologisk utredning och naturvärdesbedömning

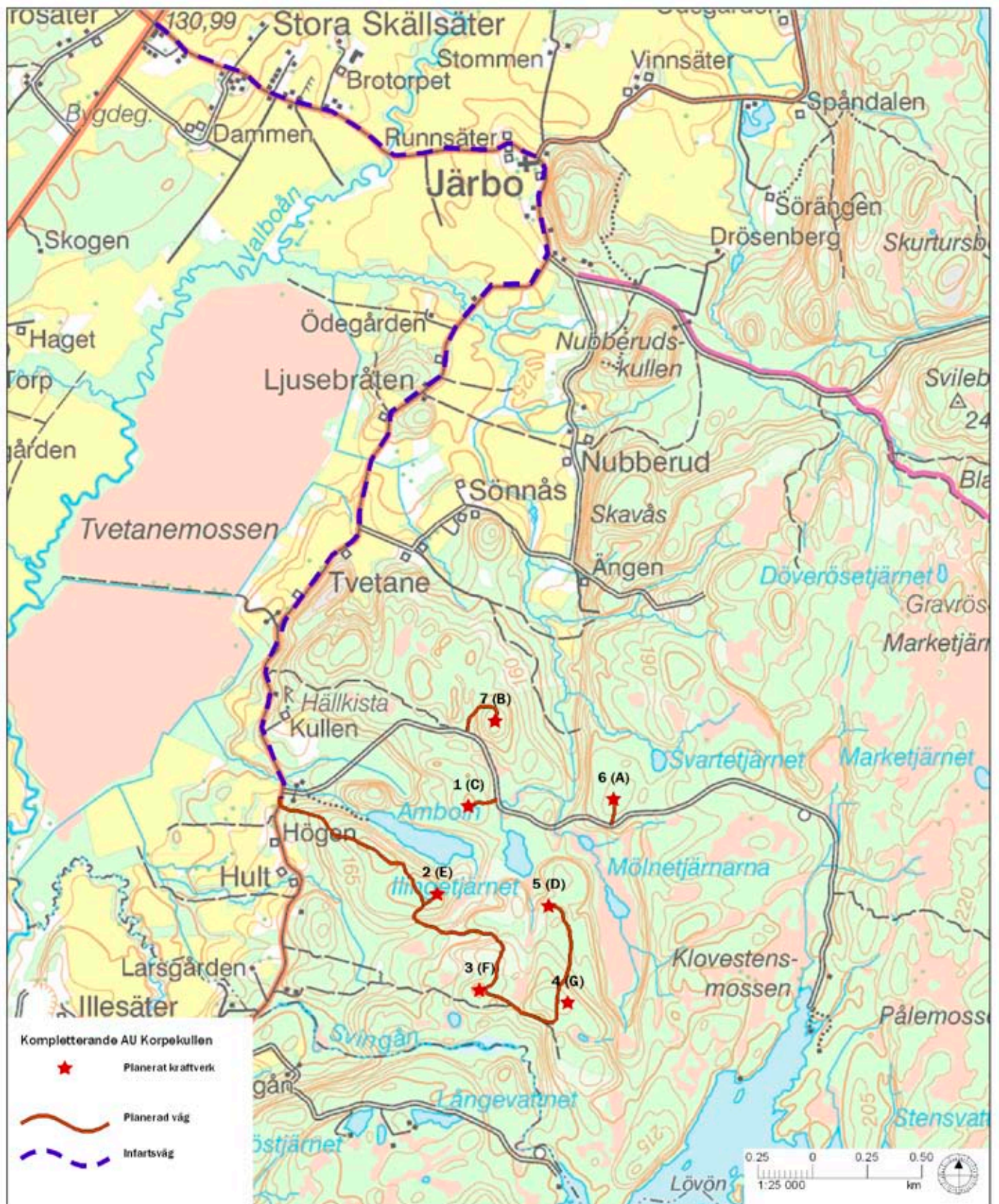
Sammanfattning

På grund av en alternativ utformning av vindparken på Korpekullen beställde Rabbalshede Kraft en kompletterande utredning av kultur- och naturmiljön. Denna omfattade ny anslutningsväg till de södra kraftverken samt ny verksplats och väg till verk 1 och 7. Utredningen genomfördes som fältinventering. En översiktlig inventering gjordes längs föreslagna infartsvägar till parken från väg 172.

Vid utredningen framkom två lämningar vilka registrerats som Rio nummer 0845:14-15. De

utgjordes av två gränsmärken. Anpassning av vägdragning och verksplacering har föreslagits för att lämningarna inte skall bli berörda av exploateringen. Infartsvägen bör delvis läggas om för att undvika kulturhistoriskt intressanta bebyggelsemiljöer.

Den naturhänsyn som föreslås i utredningen för de nya sträckningarna gäller passager av fuktstråk och begränsning av avverkning i äldre barrskogsbestånd.



III. 1. Kartan visar förslaget till utformning av Vindpark Korpeskullen. Verken är numrerade, bokstaven inom parentes syftar på den benämning som användes vid utredning av det förra förslaget på utformning. På kartan har också infartsvägen till parken markerats då en bedömning av dess lämplighet ingick i uppdraget.

Inledning

Rapporten har tagits fram på uppdrag av Rabalshede Kraft. Bakgrunden är att de ville utreda ett nytt huvudalternativ vid utformning av vindpark på Korpekullen. Det tidigare utformningsförslaget utreddes under 2008, då verken benämndes A-G. I det föreliggande förslaget har verken numrerats 1-7. Den del som omfattas av denna kompletterande utredning utgörs av två nya verksplaceringar med nya vägar, nummer 1 och 7 eller C respektive B enligt den äldre benämningen, *illustration 1*. En ny anslutningsväg till de södra verken inom parken har även utretts. Denna ansluter till verk 2 och 3 eller E respektive F enligt den äldre benämningen. Dessutom har en inventering längs infartsvägen till parken genomförts.

I denna rapport tas enbart de specifika synpunkter som föranleds av de aktuella utredningsresultaten upp. För den generella diskussionen om hänsynstagande hänvisar vi till Kulturhistoriska rapporter 37, *Ljunggren och Swedberg 2008*.

Syfte

Det primära syftet med utredningen var att utreda förekomsten av okända fornlämningar inom utredningsområdet. Utredningen hade också i uppgift att inventera förekomsten av övriga kulturhistoriska lämningar, samt bedöma projektets påverkan på naturmiljön.

Metod

Utredningen har bedrivits i form av inventering. Bedömning av naturvärden har utförts av Anna Ljunggren, och kulturvärden av Stig Swedberg.

De ytor vilka inventerats utgörs av en 20-40 meter bred korridor längs de vägar som markerats på kartmaterialet, samt ett område om cirka 60 meter i diameter vid varje föreslagna verksplacering.

Objekt och områden med forn-/kulturhistoriska lämningar fotodokumenterades, beskrevs och mättes in med GPS. Vid utredningen gavs de framkomna lämningarna nummer 0845:14-15 i Rio Kulturkooperativs databas. Dessa har rapporterats till FMIS.

Utredningsområdet

Utredningsområdet är beläget på Tvetane och Hults ägor. Området är högt beläget och utgörs av berg, skog och myrmarker. Det kan beskrivas som utmark för de aktuella fastigheterna. Inga fornlämningar fanns registrerade inom utredningsområdet. Området är beläget inom riksintresse för naturvård. Markerna präglas här av ett aktivt skogsbruk och andelen yngre skog är hög. Utredningsområdet utgörs av två verksplatser, 1 och 7, inklusive vägar samt anslutningsväg till de södra verken i parken, *illustration 2*.

Resultat Kulturmiljö

I detta avsnitt presenteras utredningsresultatet tillsammans med en tolkning av de registrerade objekten, *illustration 2*. För en specifik beskrivning av varje enskild lämning hänvisas till *bilaga 1*.

Inom utredningsområdet framkom vid utredningen två gränsmärken av enklare typ, utan respektive med visarsten, Rio nummer 0845:14-15. och Rio nr 0700:6. Båda gränsmärkena är belägna i aktiva gränser och har bedömts som övriga kulturhistoriska lämningar.

Infartsvägen passerar genom kulturmiljön *Järbo kyrka, Runnsäter och Vinnsäter*. Den passerar även kulturhistoriskt intressant bebyggelse mellan kulturmiljön och parken, *Färgelanda kommun 2004*. Vid Runnsäter och Ljusebråten är byggnader och äldre träd belägna så nära vägen att en passage inte är möjlig utan större ingrepp.

Resultat Naturmiljö

Vägsträckningen från anslutningspunkt i norr mot de södra verken följer till stora delar skotarspår på avverkad mark och hållmark. Mindre del av sträckan går i uppvuxen skog. På ett ställe tangerar vägen strandskyddet runt Amboln. En hänsynspunkt mättes in i anslutande miljö utanför strandskyddet, ett fuktstråk dominerat av björk, *punkt 1*. Mellan verk 2 och 3 passeras sedan samma fuktstråk som tidigare utredning, *punkt 6*. Det är ett smalt stråk med gran- och björksumpskog med en mindre bäck som åtminstone delar av året är vattenfylld. På

ytterligare ett ställe passeras ett mindre fuktstråk, *punkt 5*.

Ett något sydligare vägalternativ mellan verk 2 och 3 studerades också men valdes bort då det innebar fler passager av fuktiga miljöer och större ingrepp i berg.

Ny väg och placering för verk 7

Två vägar upp på höjden utreddes, *illustration 2*. Båda går helt och hållet i uppvuxen, gallrad skog av tall och gran på torr mark. Det samma gäller verksplatsen. Detta är en av de få delar av vägsträckning som går i uppvuxen, äldre skog. Den västra vägen går på skrå med en mjuk sväng upp på berget. Den östra vägen är något brantare och får en kraftig kurva vid anslutningspunkt till befintlig väg. Inga hänsynspunkter mättes in längs sträckningen.

Ny väg och placering för verk 1

Vägen går i skotarspår och i gles ungplantering av tall. Platsen skiljer sig inte från tidigare utredd verksplats med hållmark och yngre tall. Inga hänsynspunkter mättes in längs sträckningen.

Bedömning

Kulturmiljö

Gränsmärken har mätts in med GPS, med en noggrannhet av minst 0,5 meter, och mätfiler har lämnats till beställaren. Vägdragningar bör justeras så att gränsmärkena, 0845:14 och 15, inte berörs. Ett minsta avstånd på tio meter mellan väggkant och märke rekommenderas. Vägbanken bör utformas så att den inte dominerar över de kulturhistoriska lämningarna. Detta kan göras genom att den anläggs på en topografiskt lägre belägen punkt eller att vägbanken görs så tunn som möjligt.

Under förra utredningen, *Ljunggren och Swedberg 2008*, registrerades lämning 0816:4, ett gränsmärke. Detta kommer troligen att beröras av verksplats för verk 2. Om så blir fallet krävs tillstånd från Länsstyrelsen. Då märket också markerar en aktiv gräns måste tillstånd även inhämtas från Lantmäterimyndigheten.

Planerad infartsväg kommer i konflikt med delar av bebyggelse och vegetation knuten till

kulturhistorien. Vägen bör tillfälligt läggas om vid Runnsäter och Ljusebråten under byggnationsskedet, *illustration 1*.

Naturmiljö

Den nya anslutningsvägen till södra delen av parken bedöms beröra våtmarker och fuktstråk i lägre grad än tidigare utrett alternativ. Passager av fuktiga områden bör ske rakt så att avverkningskorridoren hålls smal. Trummor och, om så krävs, avskiljande duk bör användas för att inte förändra vattenflödet. Trummor bör läggas på den plats där vattnet passerar idag.

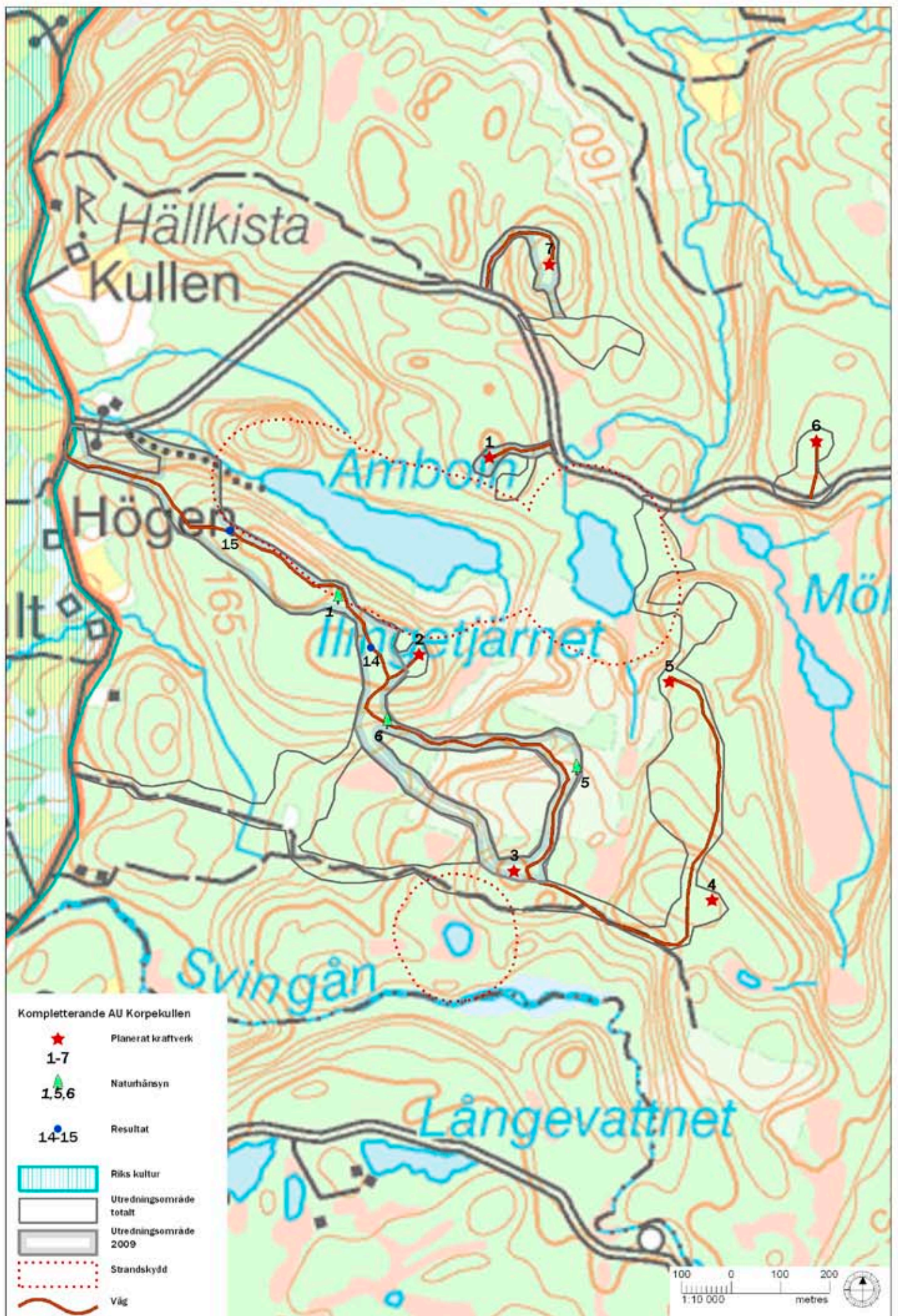
Då vägen till verk 7 är en av de få delar av vägsträckning som går i uppvuxen, äldre skog bör avverkningskorridor hållas så smal som möjligt. Man bör även vid avverkning lämna några grövre träd som död ved i anslutande miljö, för att kompensera för de naturvärden som försvinner genom avverkningen. Den västra vägen föreslås som huvudalternativ då den ansluter till befintlig grusväg från samma håll som transporter kommer in i parken. Det innebär att man inte behöver en så stor yta vid anslutningspunkt för att klara kurvan med långa transporter. Den västra vägens mjukare sväng upp på berget kräver också mindre ingrepp i form av sprängning och avverkad yta jämfört med den östra vägen som är brantare och får en kraftig kurva vid anslutningspunkt till befintlig väg.

Ny vägsträckning till verk 1 förordas som huvudalternativ då man genom denna sträckning undviker närhet till i tidigare utredning inmätt våtmarksmiljö och strandskydd.

Sammanfattande bedömning

Anslutningsvägen till de södra verken och väg till verk 1 innebär en lägre grad av påverkan på naturmiljön och en betydligt mindre påverkan på kulturmiljön genom att lämningarna vid Stugukas inte påverkas. Väg till verk 7 innebär en längre väg i skogsmiljö. Totalt sett innebär det nya utformningsförslaget en mindre natur- och kulturpåverkan.

Infartsväg till parken bör utformas så att ny tillfällig väg anläggs för passage vid Runnsäter och Ljusebråten.



Ill. 2. På kartan visas utredningsområdet för 2008 och 2009 års utredningar. Natur- och kulturhänsyn har markerats utifrån inventeringsresultaten. De föreslagna vägarna bedöms som realistiska och innebär mindre miljöpåverkan än det tidigare förslaget.

Källor

Färgelanda kommun	2004	Färgelanda kulturmiljöprogram.
Ljunggren, Anna och Swedberg, Stig	2008	Projekt Korpekullen, Färgelanda kommun. Arkeologisk utredning och naturvärdesbedömning. Kulturhistoriska rapporter 37, Rio Kulturkooperativ 2008.

Bilagor

Bilaga 1. Lämningar

Nr	Typ	Längd	Bredd	Höjd	Antal	Beskrivning	Bedömning
14	Gränsmärke	0,7	0,5	0,3	1	Märke, med 6-7 stenar 0,2-0,5 m stora i två lager. Ingen visarsten. Markerad med snökäpp. Belägen på krön i gles hållmarkstallskog, bevuxen med ris.	Övrig kulturhistorisk lämning
15	Gränsmärke	0,6	0,5	0,5	1	Bestående av fem-sex stenar, 0,2-0,6 m stora. Stående visarsten. Belägen på krön i gles tallskog.	Övrig kulturhistorisk lämning

