

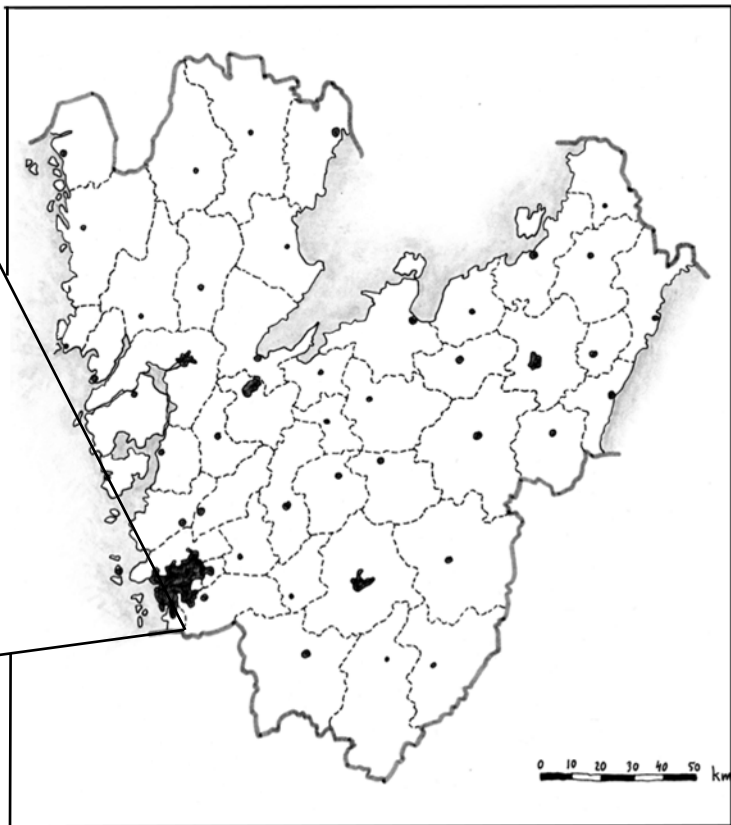
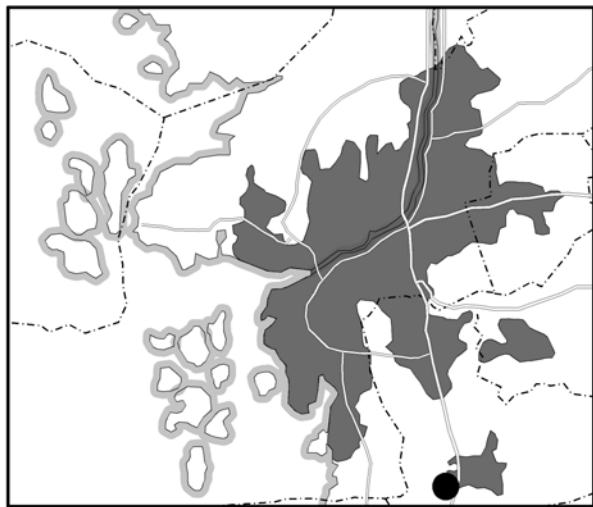
Lisskulla 1:1

Lindome socken, Mölndals kommun

Särskild utredning



Magnus von der Luft



Lisskulla 1:1

Lindome socken, Mölndals kommun

Särskild utredning

Magnus von der Luft



Lisskulla 1:1**Lindome socken, Mölndals kommun.****Särskild utredning**

Kulturhistoriska rapporter 90

© Rio Kulturkooperativ 2010

Fastighet: Lisskulla, Lindome socken, Mölndals kommun, Västra Götalands län

Länsstyrelsebeslut dnr: 431-9621-2010

Belägenhet i SWEREF 99: Norr 6384879 m, Öst 323579 m

Höjd över havet: 55-75 meter

Beställare: Kerstin Gustafsson

Projektnummer: 1063

Projektansvarig: Anna Gustavsson

Fältansvarig: Magnus von der Luft

Övrig personal: Karin Olsson

För personalens meriter hänvisas till Rio Kulturkooperativs hemsida

Fältarbetstid: 2010-07-29

Undersökningsområdets storlek: 7950 m

Arkiv: Rio Kulturkooperativ

Foton: Där fotograf ej anges är bilder tagna av fältpersonalen

Omslagsbild: Del av utredningsområdets södra del. I bild ses S10 och S11. Vy mot sydost

Orienteringskarta: Framställd av Rio Kulturkooperativ med data från Map Maker, FMIS samt

Länsstyrelsen i Västra Götaland

Topografisk grundkarta samt plankarta: Tillhandahållen av beställaren

Övriga kartor och situationsplaner: Framställda av Rio Kulturkooperativ

Redigering och layout: Optimal Press

Tryck: Nordbloms Trycksaker AB, HAMBURGSUND

ISSN 1652-1897

Sökord: särskild utredning, Lisskulla, Lindome, skeppsformig stensättning, stenmurar, flinta

Rio Kulturkooperativ

Ekelidsvägen 5

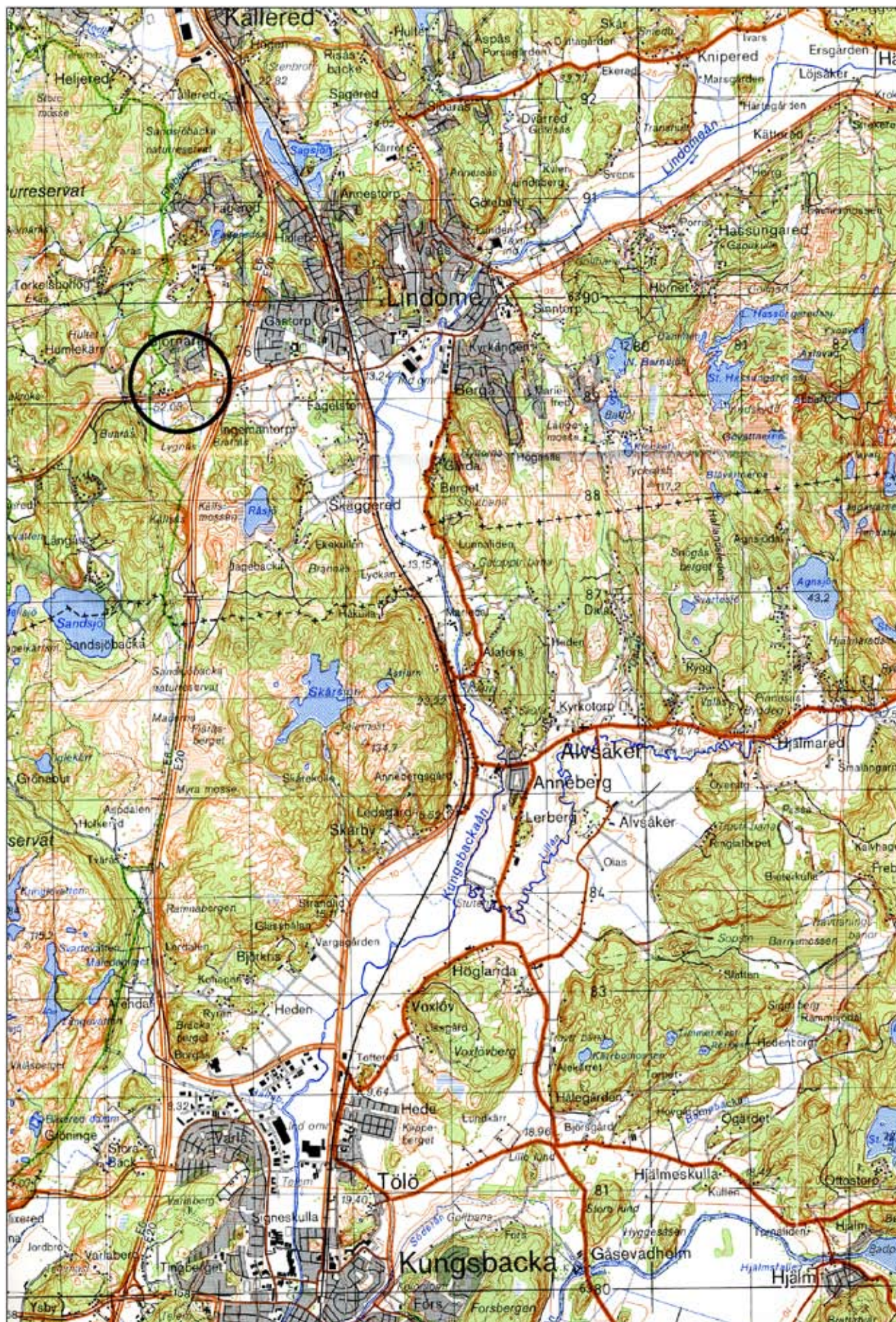
457 40 FJÄLLBACKA

www.riokultur.se

rio@riokultur.se

Innehåll

- 7. Sammanfattning*
- 8. Syfte*
- 8. Metod*
- 8. Utredningsområdet*
- 10. Tidigare undersökningar*
- 10. Utredningsresultat*
- 10. Tolkning*
- 11. Antikvarisk bedömning*
- 12. Källor*
- 13. Bilaga 1. Schaktbeskrivning*



Ill. 1. Utredningsområdet markerat på topografisk karta. Skala 1:50000.

Lisskulla 1:1

Lindome socken, Mölndals kommun

Särskild utredning

Sammanfattning

Rio Kulturkooperativ genomförde under juli 2010 en särskild utredning inom fastigheten Lisskulla 1:1, Lindome socken, Mölndals kommun. Utredningen föranleddes av detaljplanearbete för bostäder inom nämnda fastighet. Inom utredningsområdet fanns inför den aktuella utredningen, en känd fornlämning – Lindome 359. Denna utgörs av en skeppsformig stensättning, belägen i den västra delen av området.

Inledningsvis inventerades området till fots i syfte att identifiera potentiella boplatslägen, eventuella gravar i krönlägen eller övriga kulturhistoriska lämningar inom utredningsområdet. Vid denna fältinventering registrerades ett hägnadssystem av stenmurar som huvudsakligen omgärdade den öppna åkerytan i den norra delen av området samt den väg som löper mot sydöst (1063:2).

Efter den inledande inventeringen upptogs elva schakt med grävmaskin. Inga anläggningar framkom och slagen flinta påträffades endast i ett av schakten, S11. Fynden utgjordes av två avslag och fyra bitar övrigt slagen flinta. Fynden har föranlett en registrering av en fyndplats för slagen flinta (1063:1).

Fyndplatsen och stenmurarna utgör övriga kulturhistoriska lämningar. Varken fyndplatsen eller stenmurarna föranleder några ytterligare antikvariska åtgärder. Stenmurarna bör dock i möjligaste mån kvarligga och inlemmas i bebyggelsen. Den skeppsformiga stensättningen Lindome 359 berörs inte av kommande byggnation och kan kvarligga med ett skyddsområde på 25 meter.



Ill. 2. Den skeppsformiga stensättningen, Lindome 359. Vy mot norr.

Syfte

Den särskilda utredningen syftade till att klargöra huruvida tidigare okända fornlämningar återfanns inom planområdet. Lämningarnas fornlämningsstatus skulle även bedömas.

Metod

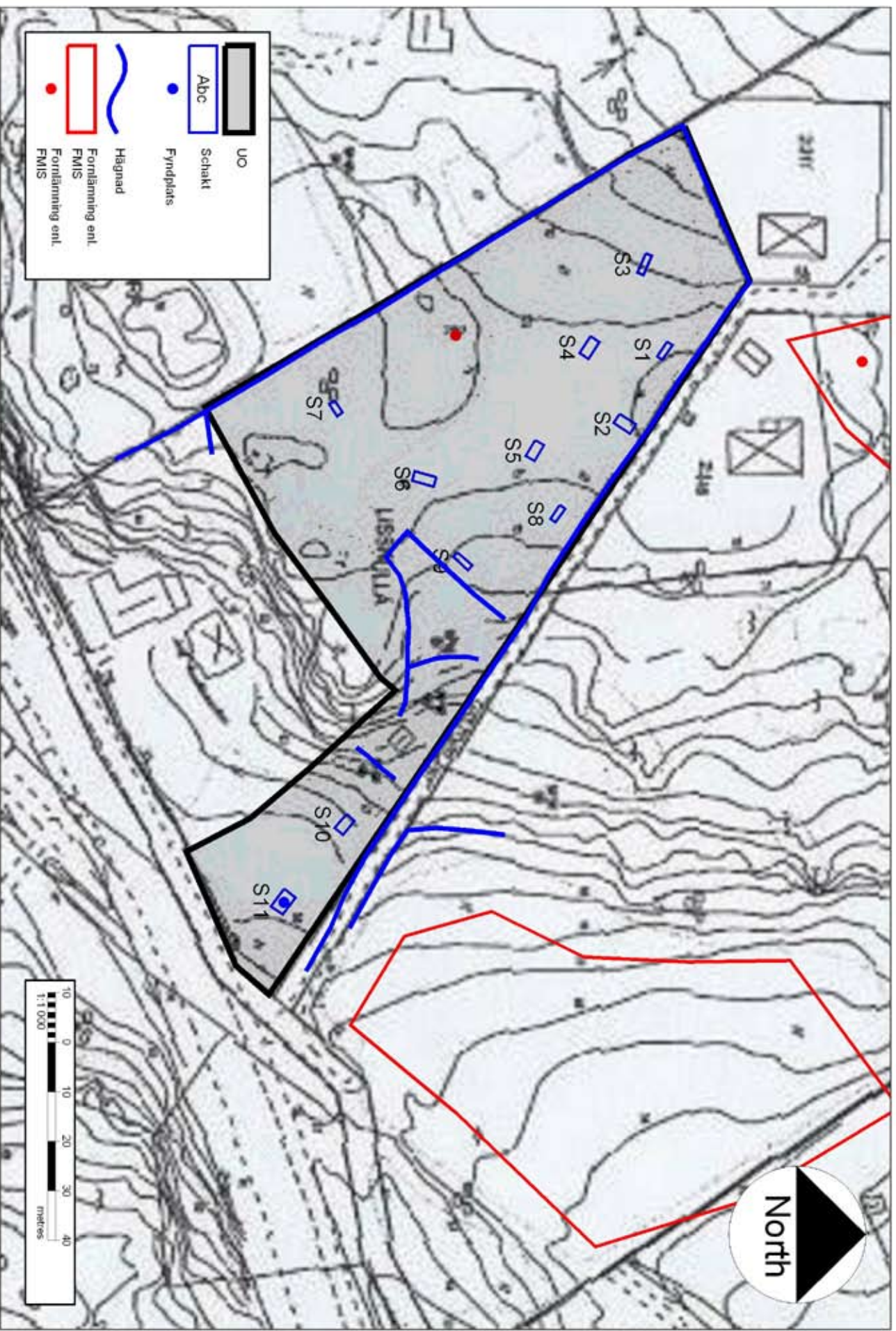
Inledningsvis inventerades området till fots. Därefter upptogs elva schakt med grävmaskin. Schakten var mellan 1,3-2,8 meter breda och 3,0-4,5 meter långa. Fynd insamlades utifrån iakttagen lagerföljd och kontext. Flintmaterialet sorterades med stöd av Sorteringsschema för flinta, *Andersson et al. 1978*, för att därefter återdeponeras i respektive grävenhet. Schakt och övriga iakttagelser mättes in med DGPS och värdena har efterberäknats för att uppnå en större exakthet. Inga prover för vedartsbestämning och datering har insamlats i samband med den särskilda utredningen.

Utredningsområdet

Utredningsområdet är beläget i Lindome socken, Mölndals kommun, *ill. 1*. Området utgjordes av en större äng i den norra delen, gles skog i den sydvästra delen samt delar av en trädgård i den sydöstra delen.

Utredningsområdet är beläget mellan 55-75 meter över havet. Inom utredningsområdet återfanns före den aktuella utredningen en känd fornlämning, en skeppsformig stensättning (Lindome 359), *ill. 2*. Stensättningen är 9 x 4 meter stor och upp till 0,3 meter hög.

Fornlämningsskildern i utredningsområdets närhet utgörs av boplatser och fyndplatser från stenåldern (Lindome 78, 227, 335, 338, 339, 340, & 341), en lokal med hållristningar i form av skålgropar (Lindome 354) samt ett område med fossil åkermark (Lindome 30), *FMIS 2010*.



III. 3. Karta över utredningsområdet med schakt, fyndplatsen och hängaderna markerade. Skala 1:1000.



Ill. 4. Den öppna åkerytan i den norra delen av utredningsområdet. I den högra delen av bilden återfinns delar av komplexet av stenmurar. Vy mot nordväst.

Tidigare undersökningar

Inom utredningsområdet har inga arkeologiska undersökningar genomförts.

Utredningsresultat

Vid den inledande inventeringen registrerades ett hägnadssystem av stenmurar som framförallt omgärdar den öppna åkerytan i den norra delen av utredningsområdet, men även den mindre bruksväg som löper från åkermarken mot sydöst, ill. 3 och 4. Stenmurarna var uppbyggda i tre till fem lager med sten och var cirka 0,6-1,0 meter höga.

Av de elva schakt som upptogs under utredningen förlades åtta i åkermarken (S1-S6 och S8-S9), ett i ett mindre skogsparti sydväst om åkermarken (S7) och två i en klippt gräsmatta i den sydöstra delen av utredningsområdet (S10-S11), ill. 3, 4, omslagsbild samt bilaga 1. Inga anläggningar framkom och slagen flinta

påträffades endast i ett av schakten, S11. Fyndmaterialet bestod av två avslag och fyra bitar övrigt slagen flinta.

Stenmurarna har registrerats som 1063:2 i Rio Kulturkooperativs databas i avvaktan på registrering i FMIS. Fyndplatsen har registrerats under 1063:1.

Tolkning

De flintor som framkom i S11 är alltför anonyma för att man skall kunna uttala sig om någon datering. Inom den närliggande boplatsen Lindome 78, som är belägen på andra sidan bruksvägen, har dock ett flintmaterial bestående av en tjocknackig yxa, en slipad rätmejsel, en parallellhuggen spets samt avslag påträffats. Dessa fynd tyder på en neolitisk datering av boplatsen. Möjligen kan de fåtaliga fynden inom 1063:1 utgöra en yttersta del

av denna boplatz och ha en likartad datering. Fynden har dock registrerats som en separat fyndplats.

Stenmurarna som omgärdar åkerpartiet i den norra delen av utredningsområdet och som löper utmed bruksvägen mot sydöst bör härstamma åtminstone från 1920-talet, då både åkern och vägen finns belagda i häradskartorna från denna tid. Det är även möjligt att de är äldre än så.

Antikvarisk bedömning

De båda lämningarna 1063:1 och 2 har registrerats som övriga kulturhistoriska lämningar och kräver inga ytterligare antikvariska åtgärder. Stenmurarna (1063:2) bör dock i möjligaste mån kvarligga och inlemmas i bebyggelsen. Fornlämningen Lindome 359 är att betrakta som fast fornlämning och har ett skyddsområde om 25 meter.

Fornlämningar är skyddade enligt 2 kap i Lag om kulturminnen mm (KML) och genom miljöbalkens generella hänsynsregler, där stor vikt läggs vid hänsyn till kulturlämningar och kulturmiljöer. Ansökan om ingrepp i lämningar lämnas till Länsstyrelsen.

Källor

Litteratur

Andersson, Stina; Rex
Svensson, Karin; Wigforss,
Johan.

1978

Sorteringsschema för flinta. Fyndrapporter 1978.
Göteborgs Arkeologiska Museum.

Digitala källor

FMIS

2010

<http://www.fmis.raa.se>

Bilaga 1. Schaktbeskrivning AU Lisskulla

AU Lisskulla

Schaktbeskrivning

S1

(1,3 x 3,7 m)

0-15 Matjord

15-35 Ljusbrun stenig sand

35-53 Ljusbrun kompakt stenig silt

Inga fynd

S2

(2,2 x 4,0 m)

0-20 Matjord

20-65 Ljusbrun stenig sand

Inga fynd

S3

(1,3 x 4,2 m)

0-25 Matjord

25-40 Ljusbrun silt med enstaka stenar

Inga fynd

S4

(2,2 x 4,0 m)

0-30 Matjord

30-35 Rödbrun stenig sand

Inga fynd

I lager 2 framkom en mörkfärgning (A1). Mörkfärgningen var 0,8 x 1,2 m stor och 0,13 m djup. Fyllningen utgjordes av mörkbrun humös och stenig sand. Efter genomgrävningen tolkades mörkfärgningen som ett stenlyft.

S5

(2,2 x 3,8 m)

0-15 Matjord

15-20 Rödbrunt stenigt grus

Inga fynd

S6

(2,0 x 4,5 m)

0-25 Matjord

25-40 Ljusbrun silt med visst steninslag

Inga fynd

S7

(1,3 x 3,0 m)

0-20 Matjord

20-30 Ljusbrun sand

Inga fynd

S8

(1,3 x 3,4 m)

0-23 Matjord
23-32 Gulbrun stenig sand
Inga fynd

S9

(1,3 x 3,8 m)

0-25 Matjord
25-30 Brun stenig sand
Inga fynd

S10

(2,2 x 3,8 m)

0-23 Matjord
23-35 Rödbrun sandigt grus med steninslag
Inga fynd

S11

(2,8 x 4,4 m)

0-27 Matjord
27-36 Rödbrun stenigt grus

I lager 2 framkom ett fyndmaterial bestående av 2 avslag och 4 bitar övrig flinta.

