

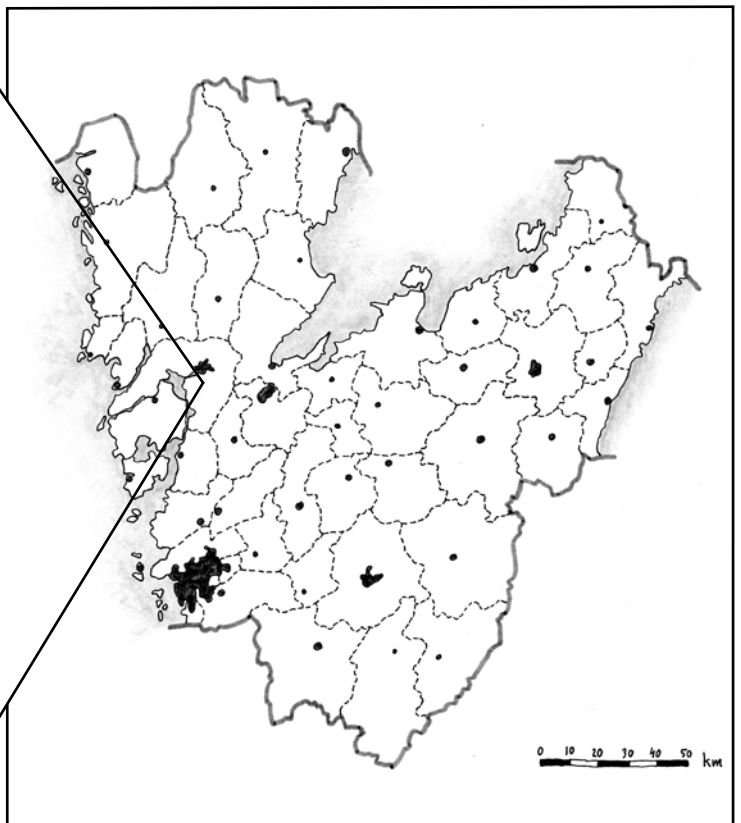
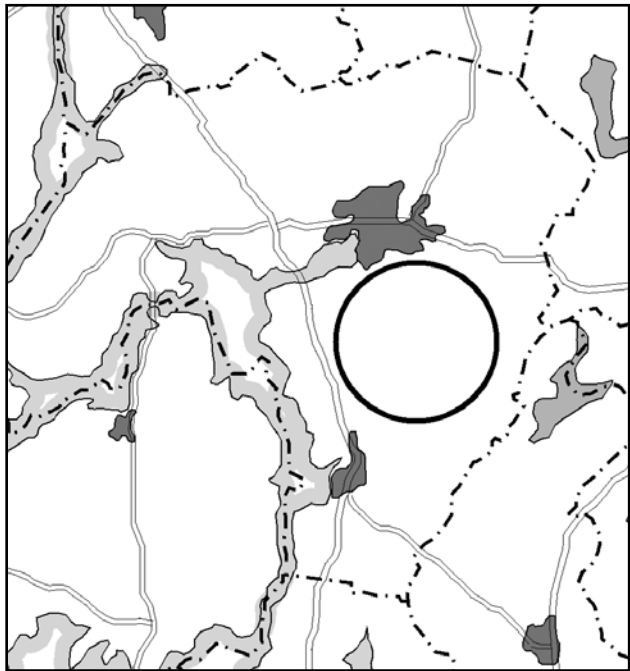
# Projekt Forshälla

Kompletterande arkeologisk utredning och naturvärdesbedömning



Linda Andersson och Karin Olsson





# *Projekt Forshälla*

*Kompletterande arkeologisk utredning  
och naturvärdesbedömning*

*Linda Andersson och Karin Olsson*



**Projekt Forshälla**  
**Kompletterande arkeologisk utredning och naturvärdesbedömning**

Rapport 2010:3

© Rio Kulturkooperativ 2010

Fastighet: Garn 1:8 m.fl.

Belägenhet i RT90 2,5 gon V: Norr 6468589, Öst 1274114

Höjd över havet: 80 – 100 meter

Beställare: Rabbalshede Kraft AB, Marknadsvägen 1, 457 55 RABBALSHEDE

Projektnummer: 0914

Projektansvarig: Annika Östlund

Fältansvarig: Karin Olsson

Övrig personal: Linda Andersson

För personalens meriter hänvisas till Rio Kulturkooperativs hemsida.

Fältarbetstid: 2010-04-08

Arkiv: Rio Kulturkooperativ

Foton: Där fotograf ej anges är bilder tagna av fältpersonalen.

Omslagsbild: Lämning 0914:53, hägnad i hyggesmark

Orienteringskarta: Framställd av Rio Kulturkooperativ med data från Map Maker, FMIS samt Länsstyrelsen i Västra Götaland.

Topografisk grundkarta samt plankarta: Tillhandahållen av beställaren.

Övriga kartor och situationsplaner: Framställda av Rio Kulturkooperativ.

Redigering och layout: Optimal Press

ISSN 1652-1897

Sökord: Forshälla, vindkraft, hägnad, gränsmärke

Rio Kulturkooperativ

Ekelidsvägen 5

457 40 FJÄLLBACKA

[www.riokultur.se](http://www.riokultur.se)

[rio@riokultur.se](mailto:rio@riokultur.se)

# *Innehåll*

<i>Sammanfattning</i>	5
<i>Inledning</i>	7
<i>Syfte</i>	7
<i>Metod</i>	7
<i>Utredningsområdet</i>	7
<i>Naturmiljö</i>	7
<i>Kulturmiljö</i>	7
<i>Resultat Naturmiljö</i>	9
<i>Resultat Kulturmiljö</i>	9
<i>Hägnader</i>	11
<i>Gränsmärken</i>	11
<i>Antikvarisk bedömning och naturvärdesbedömning</i>	11
<i>Källor</i>	12
<i>Bilagor</i>	13
1. <i>Lämningar</i>	



# *Projekt Forshälla*

## *Kompletterande arkeologisk utredning och naturvärdesbedömning*

### **Sammanfattning**

Rio Kulturkooperativ har på uppdrag av Rabalshede Kraft AB utfört en arkeologisk utredning och naturvärdesbedömning inom område för planerad vindkraftpark. Utredningen är en komplettering till en tidigare utförd utredning för att utreda alternativa vägdragningar. Utredningsområdet är beläget inom fastigheterna Garn 1:8 m. fl., Forshälla socken.

Vägdragning sker på hållmark och genom barrskog.

Som ett resultat av den arkeologiska utredningen har sex kulturhistoriska lämningar mätts in. Det rör sig om fem stenhägnader och ett gränsmärke.

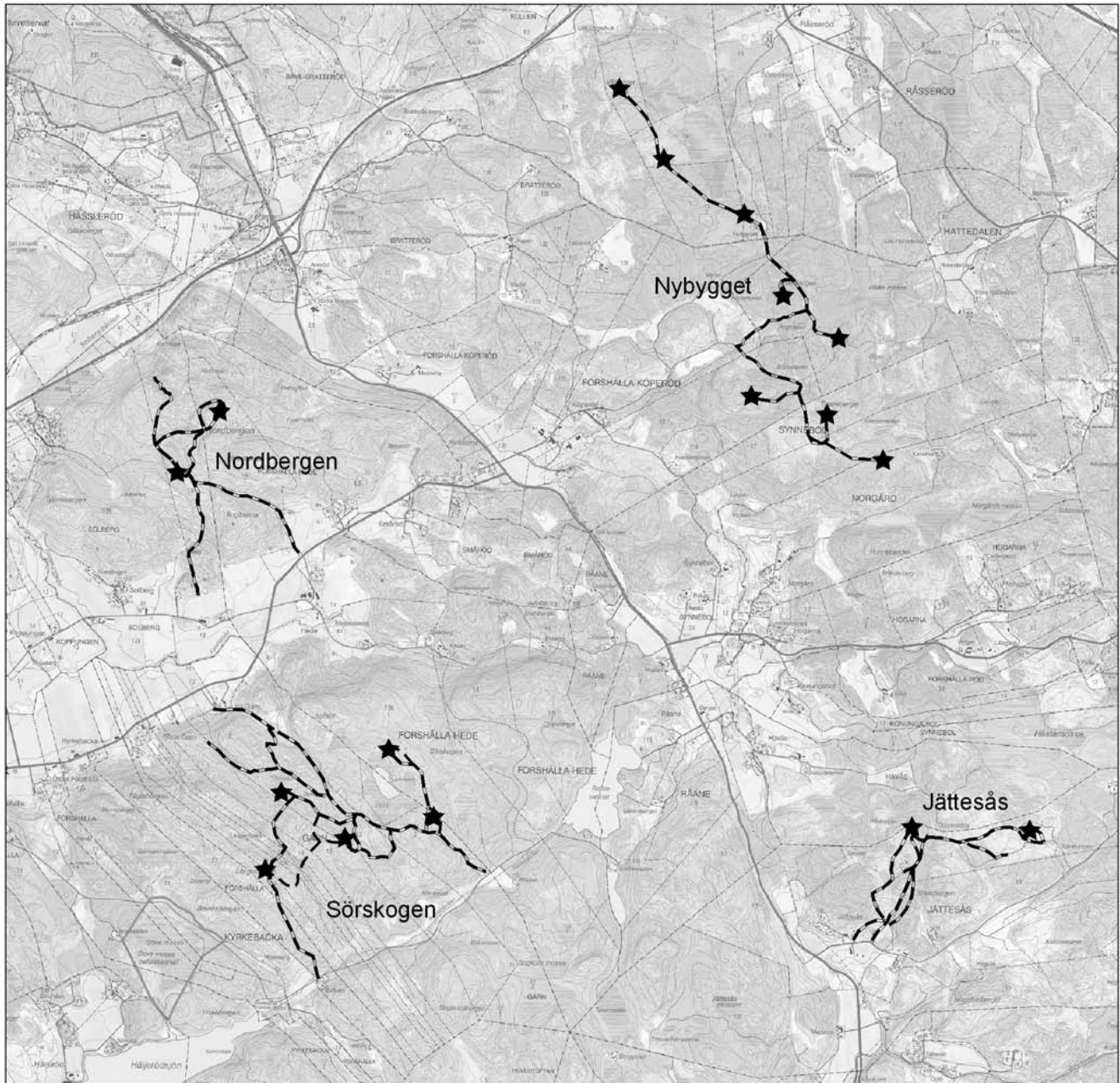
Fornlämningar är skyddade enligt 2 kap i Lag om kulturminnen mm (KML) och genom miljöbalkens generella hänsynsregler, där stor vikt läggs vid hänsyn till kulturlämningar och kulturmiljöer. För fasta fornlämningar gäller också att de förutom lämningen i sig även omfattar

ett större fornlämningsområde, vars storlek bedöms från fall till fall. Tillstånd för ingrepp i fast fornlämning söks hos länsstyrelsen.

Gränsmärken i aktuell gräns är skyddade enligt 14 kap 8 § brottsbalken. Ansökan om säkerställande av gränsmärken lämnas till Lantmäteriet.

Resultaten från utredningen visar inte på några stora konflikter med naturvärden eller kulturmiljöer. De förslag till ändrade vägsträckor som utretts bedöms ge mindre påverkan än tidigare förslag. Exempelvis har vägdragningar justerats så att avståndet till nyckelbiotop och naturvärdesområde blivit större, och en passage vid våtmark har förlagts i utkanten som idag är relativt torr på grund av dikning.

Om rekommendationerna i denna rapport följs vid anläggningsarbetet bedöms vägarna kunna anläggas utan stor påverkan på natur- och kulturmiljö.



III. 1. Översiktskarta. Den aktuella utredningen har gjorts på vägar inom delområdet Sörskogen.

## **Inledning**

Rio Kulturkooperativ har på uppdrag av Rabbalshede Kraft AB utfört en arkeologisk utredning och naturvärdesbedömning inom område för planerad vindkraftpark i Forshälla, Uddevalla kommun. Bakgrunden är en alternativ utformning av vägar inom vindkraftparken. Området utreddes 2009, *Andersson och Olsson 2010*. För att undersöka möjligheten att finna vägalternativ som har mindre påverkan på natur- och kulturmiljöer har en komplettering av den ursprungliga utredningen gjorts. Utredningsområdet är beläget inom fastigheterna Garn 1:8 m.fl., och utgörs av alternativa vägdragningar inom delområdet Sörskogen: Vid den östra infarten till delområdet; till verksplats 11; mellan verksplats 11 och verksplats 15; till verksplats 12; samt mellan verksplats 12 och 13, *illustration 1*.

Rapporten trycks endast i ett mindre antal exemplar, men kan laddas ner i pdf-format från Rio Kulturkooperativs hemsida. Rabbalshede Kraft har rätt att återge rapporten i delar eller i sin helhet.

## **Syfte**

Det primära syftet med utredningen var att utreda förekomsten av okända fornlämningar och kulturhistoriska lämningar inom utredningsområdet. Utredningen syftade även till att översiktligt inventera och bedöma naturmiljön inom och i anslutning till utredningsområdet, samt att bedöma de planerade vägdragningarnas påverkan på kulturmiljö och naturmiljö inom utredningsområdet.

## **Metod**

Vid utredningen inventerades fyra skilda utredningsområden. Som utredningsområde definieras en korridor på cirka tjugo meter längs planerad vägsträckning. I några fall har även förslag till alternativa vägsträckningar utretts, *illustration 1*.

Kulturhistoriska lämningar fotodokumenterades, beskrevs och mättes in med DGPS. Vid utredningen gavs de framkomna lämningarna nummer 0914:53-58 i Rio Kulturkooperativs databas. Lämningarna har rapporterats till

FMIS. Även objekt och områden med biologiska värden mättes in och beskrevs.

En översiktlig genomgång av äldre kartmaterial har utförts.

## **Utredningsområdet**

Det område som utretts är beläget inom delområde Sörskogen, i Forshälla socken, *illustration 1*. Fyra nya förslag till vägdragningar har utretts. Vägförslagen går på hällmark och genom barrskog.

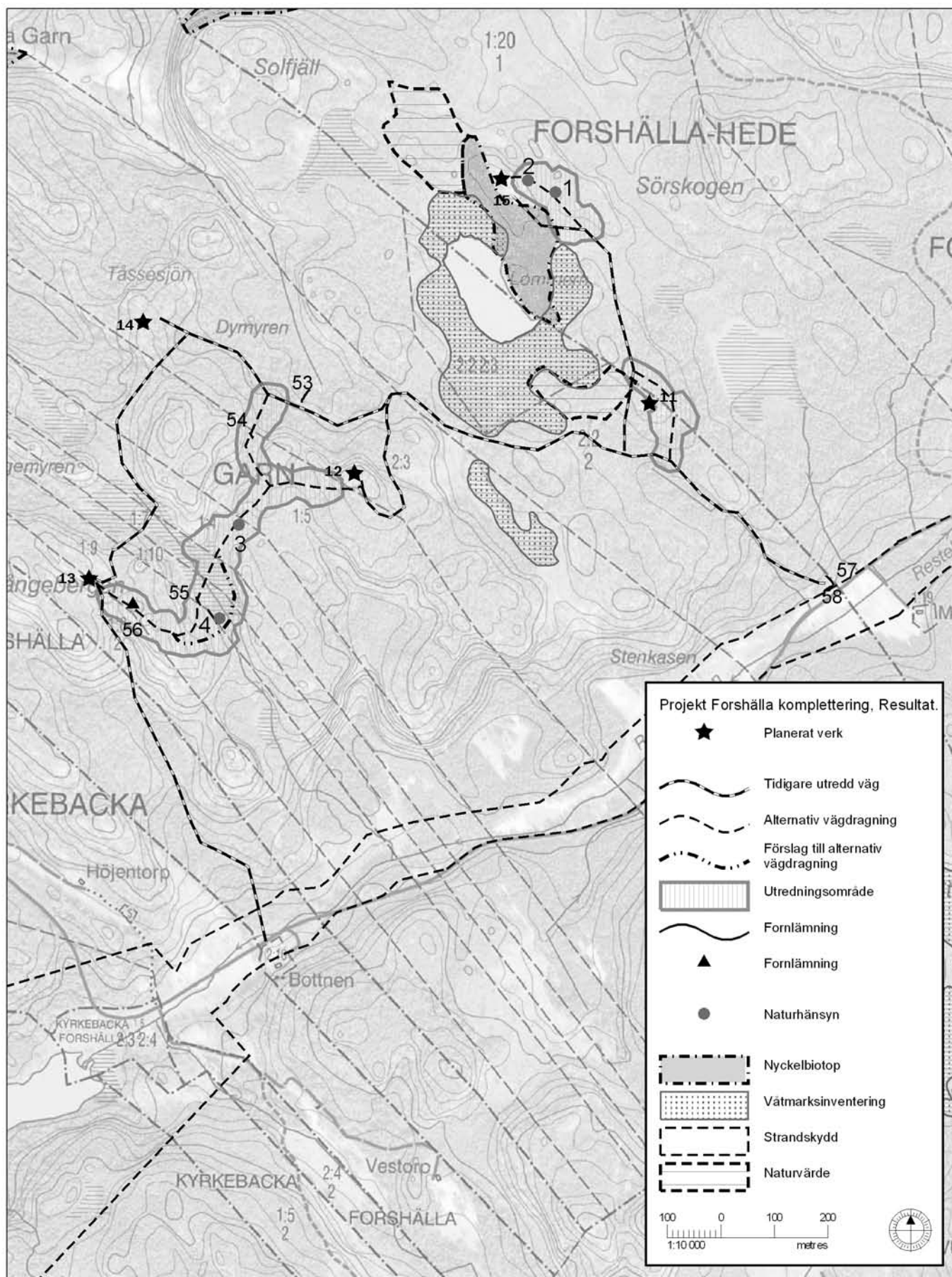
## **Naturmiljö**

Naturmiljön inom utredningsområdet utgörs av produktionsskog, främst barrträd, med inslag av våtmarker och sumpskogar. På höjderna växer hällmarkstallskog. Två naturvärdesområden, en nyckelbiotop och ett antal sumpskogsobjekt finns i området. Naturvärdena i området är koncentrerade runt den lilla tjärnen Lommern och delar i branterna i norr, *illustration 2*. Tallmossarna runt Lommern är registrerade sumpskogar. Ytterligare några sumpskogar med större inslag av björk ligger i den västra delen av området. I en nyckelbiotop och några naturvärdesområden runt sjön växer det äldre, öppen barrskog med mycket tall, hällmarker och delvis rikligt med död ved, *Länsstyrelsen 2010*.

## **Kulturmiljö**

Omgivningarna kring utredningsområdet är rika på fornlämningar av olika typer. I bergen kring området finns bland annat ett antal gravar från brons- och järnålder i form av rösen och stensättningar, samt en fornborg. De lämningar som tidigare registrerats tyder på att utredningsområdet har utnyttjats extensivt under förhistorisk tid, men att det ändå haft en relativt stor betydelse. I dalgångarna kring området finns en stor mängd förhistoriska lämningar, bland annat boplatser från sten-, brons- och järnålder, gravfält från brons- och järnålder, områden med fossil åkermark och by/gårdstomter, *Riksantikvarieämbetet 2010*.

Under historisk tid har utredningsområdet tillhört utmarken till berörda fastigheter. Utmarken har främst använts för exempelvis skogsbruk



III. 2. Karta med resultat av utredningen.

och bete. Inom och kring utredningsområdet finns även ett antal torvmossor som under historisk tid använts för torvtäkt. Gårdarnas gemensamma utägor skiftades till viss del genom Storskiftet, men främst genom Laga skiftet på 1800-talet. Under senare delen av 1800-talet bebyggdes och uppodlades delar av utmarken och ett antal torp och backstugor etablerades. Vissa av dessa är fortfarande bebodda, andra har övergivits.

För en utförligare beskrivning av kulturmiljön kring utredningsområdet, se *Andersson och Olsson 2009*.

### Resultat Naturmiljö

Här följer en allmän beskrivning av resultaten av naturvärdesbedömningen. För en detaljerad beskrivning av möjliga konflikter, se *Antikvarisk bedömning* nedan. Passager som medför speciella hänsynsåtgärder visas på *illustration 2*.

Vägen mot verk 11 och verk 15 är placerad längre ifrån naturvärdesobjektet respektive



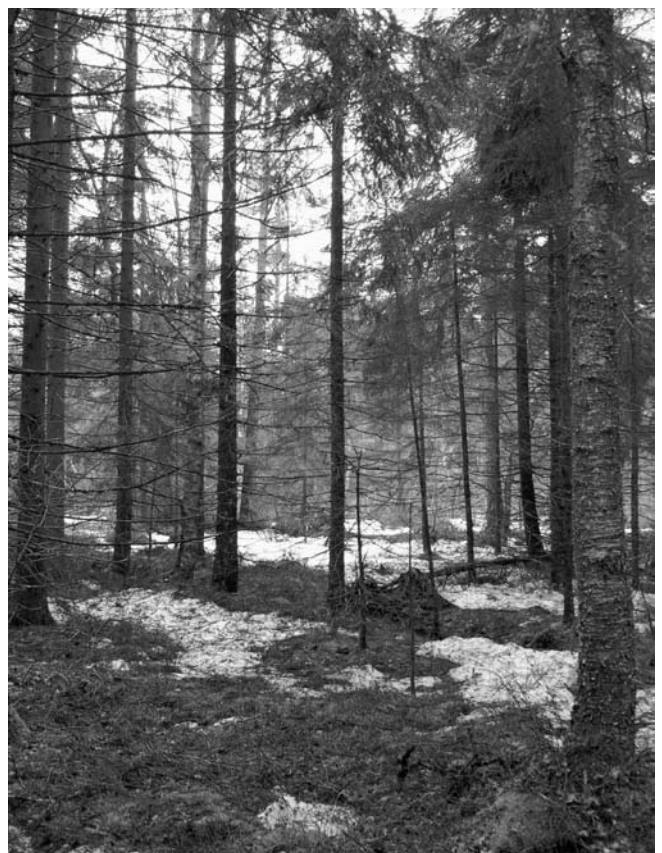
Ill. 3. Vägen passerar ett avgränsat fuktstråk som är cirka 20 gånger 20 meter (naturhänsyn 1 på illustration 2).

nyckelbiotopen jämfört med de alternativ som utreddes tidigare. Vägen mellan verk 11 och 15 har en passage över ett fuktstråk och en passage som kan kräva en del sprängning (naturhänsyn 1 och 2), *illustration 2 och 3*.

Vägen mellan verk 12 och 13 passerar en sumpskog. Precis väster om passagen är det en ganska brant stigning och en stenmur i slutningen. För att minimera påverkan på sumpskogen utreddes ett nytt alternativ som går utmed den södra och sydöstra kanten av sumpskogen (naturhänsyn 4), *illustration 2*. Här var det en mindre lutning och den södra delen är relativt torr då det är utdikad, *illustration 4*.

### Resultat Kulturmiljö

I detta avsnitt presenteras resultatet av den arkeologiska utredningen. För en specifik beskrivning av varje enskild lämning hänvisas till *bilaga 1*. Lämningarna redovisas även på *illustration 2*.



Ill. 4. I utkanten av sumpskogsområdet är det idag relativt torrt då det är utdikad och planterat med gran. En passage av vägen här bedöms vara bättre än längre norr ut där det är fuktigare.



III. 5. Kartan visar de vägförslag som Rio kulturkooperativ anser vara lämpligast. De bedöms påverka områdets topografi, naturvärden och kulturhistoriska lämningar minst.

## Hägnader

Under utredningen registrerades fem hägnader. Dessa fick nummer 0914:53-55 och 57-58 i Rio Kulturkooperativs databas.

Tre av hägnaderna, 0914:54, 55 och 57, markerar aktuella gränser, inom Garn och mellan Garn och Hede. 0914:53 markerar inte någon aktuell gräns. Lämning 0914:58 hör sannolikt samman med den torplämning, 0914:29, som registrerades under den ursprungliga utredningen. 0914:53 har registrerats som övrig kulturhistorisk lämning.

## Gränsmärken

Ett gränsmärke, 0914:56, mättes in. Märket står inte i, men mycket nära, en aktuell gräns mellan Garn 1:8 och 1:9. Det har därför bedömts höra samman med denna gräns och har därför inte registrerats hos FMIS.

## Antikvarisk bedömning och naturvärdesbedömning

I denna bedömning tas enbart de specifika synpunkter som föranleds av de aktuella utredningsresultaten upp. Naturhänsyn och lämningar redovisas på karta, *illustration 2*. För den generella diskussionen om hänsynstagande hänvisas till *Andersson och Olsson 2009*. De vägalternativ som Rio Kulturkooperativ rekommenderar visas på *illustration 5*. De nya föreslagna vägdragningarna bedöms vara lämpligare än tidigare förslag.

- Vid den östra infartsvägen till delområde Sörskogen registrerades två hägnader, 0914:57 och 58. Om den planerade vägen passerar genom hägnaderna bör den anlägg-

gas så att man inte gör en större öppning i stenmuren än nödvändigt. Bortplockad sten bör placeras i anslutning till muren.

- De nu utredda vägförslagen vid verksplats 11 och mellan verk 11 och 15 är bättre än tidigare då de håller ett större avstånd till naturvärdesområdet och nyckelbiotop. Om vägarna anläggs med den generella hänsyn som beskrivits i den tidigare rapporten bedöms projektet inte påverka de utpekade objektens naturvärden.
- Vägen mellan verk 11 och 15 har en passage över ett fuktstråk, naturhänsyn 1. Där rekommenderas att trumma används.
- Det nya vägförslaget upp mot verk 12 är mer realistiskt då det tidigare förslaget skulle få en mycket brant lutning och skarp sväng. Vägen passerar genom en hägnad, 0914:54. Hägnaden kommer sannolikt att tas bort.
- Vägen mot verk 13 passerar genom en hägnad, 0914:55. Vägen bör anläggas så att man inte gör en större öppning i stenmuren än nödvändigt. Bortplockad sten bör placeras i anslutning till muren. Vägen passerar även mycket nära ett gränsmärke, 0914:56. Det är önskvärt att vägen justeras något åt sydväst för att låta märket kvarligga ostört.
- Vägen mot verk 13 passerar även ett 10-15 meter brett fuktstråk med pors och klockljung, naturhänsyn 3. Här rekommenderas användning av trumma. Vid en sumpskogs-passage mättes en alternativ sträckning in som medför mindre påverkan på sumpskogen, naturhänsyn 4.

## **Källor**

### *Litteratur*

Andersson, Linda; Olsson, Karin      2009      Projekt Forshälla, Uddevalla kommun. Arkeologisk utredning och naturvärdesbedömning. Kulturhistoriska rapporter 67, Rio Kulturkooperativ.

### *Kartor*

Charta öfver alla Ägorna till Stora Garn uti Götheborgs och Bohus Län, Fräkne Härad och Forsella Socken. Laga skifte 1836.

Charta öfver Lilla Garns Skog- och Betesmark Util Götheborgs och Bohus Län, Inlands Fräkne Härad och Forshella Socken. Storskifte 1796.

Karta öfver alla ägorna till Hemmanet Lilla Garn uti Bohus Län, Fräkne Härad och Forshella Socken. Utmarken delad år 1796 af ... Jung och ... Brandberg Inägorna i Laga Skifte fördelade år 1853. Laga skifte 1855.

### *Digitala källor*

Länsstyrelsen                              2010      Länsstyrelsernas GIS-tjänst, [www.gis.lst.se](http://www.gis.lst.se)

Riksantikvarieämbetet                  2010      FMIS, [www.fmis.raa.se](http://www.fmis.raa.se)

*Bilagor*

## Bilaga 1. Lämningar

Objekt-nummer	Lämningstyp	Längd	Bredd	Höjd	Beskrivning	Antikvarisk bedömning
53	Hägnad	-	0,50	0,70	Består av två till fyra lager sten, 0,3-0,9 meter stora. Skadad: delvis nedfallen.	Övrig kulturhistorisk lämning
54	Hägnad	-	0,40	0,70	NV-SO orientering. Två till tre lager kantiga stenar, 0,4-0,8 meter stora. Två delar, mellan bergsklyfta och större block. Oskadad. Markerar aktuell gräns.	
55	Hägnad	-	0,50	0,80	Orientering NV-SO. Två till fyra varv sten, 0,4-1,0 meter stora. I bergssluttning. Flera delar, luckig. Skadad: delvis utrasad. Markerar aktuell gräns.	
56	Gränsmärke	1,00	0,80	0,55	Består av ett fundament av tre stenar och en upprättstående visarsten. Oskadad. Hör sannolikt ihop med aktuell gräns mellan Garn 1:8 och 1:9.	
57	Hägnad	-	0,50	0,50	NNV-SSO orientering. Två till tre lager, stenar 0,3-1,0 meter stora. Något utrasad. Markerar aktuell gräns.	
58	Hägnad	-	0,50	0,50	SV-NO orientering. Två till tre lager stenar 0,3-0,7 meter stora. Något utrasad.	

