

# **Björlanda 336, 337, 339, 345, 394 och 459 inom Lexby 4:54 m. fl. Björlanda socken, Göteborgs kommun Arkeologiska förundersökningar**



**Magnus von der Luft**



*Björlanda 336, 337, 339, 345, 394 och 459 inom Lexby 4:54 m. fl.  
Björlanda socken, Göteborgs kommun  
Arkeologiska förundersökningar*

*Rapport 2009:37*

*Magnus von der Luft*

*Rio Kulturkooperativ*

**Björlanda 336, 337, 339, 345, 394 & 459 inom Lexby 4:54 m. fl.**  
**Björlanda socken, Göteborgs kommun**  
**Arkeologisk förundersökning**  
**Rapporter 2009:37**  
**© Rio Kulturkooperativ 2009**

Fastighet: Lexby 4:54 m. fl., Björlanda socken, Göteborgs kommun, Västra Götalands län  
Länsstyrelsebeslut dnr: 431-49560-2008  
Beställare: Göteborg Energi AB  
Projektnummer: 0828  
Projektansvarig: Petra Rudd  
Fältansvarig: Magnus von der Luft  
Övrig personal: Karin Olsson  
För personalens meriter hänvisas till Rio Kulturkooperativs hemsida.  
Fältarbetstid: 2009-11-24 - 2009-11-25

Arkiv: Rio Kulturkooperativ  
Foton: Där fotograf ej anges är bilder tagna av fältpersonalen.  
Omslagsbild: Björlanda 336 mot söder.  
Orienteringskarta: Framställd av Rio Kulturkooperativ med data från Map Maker, FMIS samt Länsstyrelsen i Västra Götalands län.  
Topografisk grundkarta samt plankarta: Tillhandahållen av beställaren.  
Övriga kartor och situationsplaner: Framställda av Rio Kulturkooperativ.  
Redigering och layout: Optimal Press och Magnus von der Luft

Sökord: Björlanda, stenåldersboplatser

Rio Kulturkooperativ  
Ekelidsvägen 5  
457 40 FJÄLLBACKA  
[www.riokultur.se](http://www.riokultur.se)  
[rio@riokultur.se](mailto:rio@riokultur.se)

# **Björlanda 336, 337, 339, 345, 394 & 459 inom Lexby 4:54 m. fl.**

## **Björlanda socken, Göteborgs kommun**

### **Arkeologiska förundersökningar**

#### **Sammanfattning**

Rio Kulturkooperativ har på uppdrag av Länsstyrelsen i Västra Götalands län utfört förundersökningar i Björlanda socken, Göteborgs kommun. Undersökningarna har genomförts i form av schaktningsövervakningar, med anledning av Göteborg Energis omläggning från luftburet till markbundet ledningsnät i Göteborgs kommun.

Ledningsdragningen löper genom, eller i närheten av, ett flertal fornlämningar inom de aktuella delsträckorna, HL45 och Logistikcentralen. Fornlämningarna som berörs i detta projekt är Björlanda 336, 337, 339, 345, 394 och 459.

I anslutning till Björlanda 337, 345, 394 och 459 framkom inga fynd eller anläggningar av förhistorisk karaktär. I anslutning till de båda fornlämningarna Björlanda 336 och 339 framkom dock ett relativt rikligt fyndmaterial, bestående av slagen flinta. De båda fornlämningarna kan utifrån fyndmaterial och höjd över havet grovt dateras till mesolitisk och neolitisk tid.

#### **Syfte**

Schaktningsövervakningarna vid de sex fornlämningarna syftade till att avgränsa dem inom ledningssträckningen, samt att beskriva deras art och innehåll.

#### **Metod**

Inom de tre delsträckorna upptogs inledningsvis sökschakt utmed ledningssträckningen. När fynd eller anläggningar framkom utökades avbaningen till längre sammanhängande schakt. Schaktningen utfördes i tunna skikt och lagren genomgicks för hand. Fynd insamlades och separerades utifrån iakttagen lagerföljd eller kontext. Ett urval av påträffade anläggningar snittades. Schakt och anläggningar mättes in med GPS. Schaktprofiler dokumenterades genom lagerbeskrivning och fotografi. Undersökta anläggningar dokumenterades med beskrivning och fotograferades i plan och profil.

#### **Tidigare fynd och undersökningar**

De fornlämningar som berörs av den aktuella schaktningsövervakningen är Björlanda 336, 337, 339, 345, 394 och 459. Samtliga fornlämningar utgörs av boplatser. Från flera av de berörda fornlämningarna har ett förhållandevis rikligt fyndmaterial ytplockats under framförallt den första delen av 1900-talet, *FMIS, GAM samt Andersson & Wigforss 2004*. Nedan följer en sammanställning av delar av detta material:

##### **Björlanda 336**

4 skivyxor, 4 kärnyxor, 1 lihultsyxa, 1 skivyxliknade avslag, 1 kniv, 1 spånskrapa, 4 avslagsskrapor, 1 kärna, 2 spån, 1 borrlignande avslag, avslag

##### **Björlanda 337**

1 kärnyxa, 4 knivar, 2 borrar, 5 avslagsskrapor, 1 spånskrapa

##### **Björlanda 339**

1 skivyxa, 6 kärnyxor, 1 pilspets, 1 dubbelspets, 1 spets, 1 fragment av dolkskaft (?), 2

spånskrapa, 1 kärna, 2 spån, avslag

Björlanda 345

1 spånskrapa, 1 kärna, avslag

Björlanda 394

1 skivya, 2 kärnyxor, 1 kniv, 1 spånspets, 2 kärnor varav 1 handtagskärna, avslag, 39 bitar keramik

Två av dem, Björlanda 345 och 459, har varit föremål för arkeologiska undersökningar. Inom Björlanda 345 har ett stort antal anläggningar samt flinta av metalltidskaraktär framkommit. Dateringar av kolprover har visat att platsen brukats under brons- och järnålder, *Johansson 2004a & 2004b, Nieminen 2009*.

Även inom Björlanda 459 har ett större antal anläggningar i form av boplatsgropar, stenpackningar och kulturlager påträffats samt fynd av slagen flinta, bränd lera och keramik. Platsen har <sup>14</sup>C-daterats till senneolitisk tid, *Nieminen 2004a & 2004b*.

### Undersökningsresultat

Vid schaktningsövervakningen upptogs 22 schakt med grävmaskin. Tre i anslutning till Björlanda 345 och 459, åtta öster om Björlanda 394, samt elva inom, eller i direkt närhet till, Björlanda 336, 337 och 339, *illustration 1-3 samt bilaga 1*.

I de schakt som upptogs vid 345 och 459 påträffades inte några förhistoriska anläggningar eller fynd. Inte heller vid Björlanda 394 framkom något som tyder på någon förhistorisk aktivitet utmed ledningssträckningen. I de elva schakt som upptogs vid 336, 337 och 339 påträffades slagen flinta i fyra av dessa, S15, 16, 18 och 21. I S15 påträffades dessutom en anläggning (A6) som tolkats som en boplatsgrop. Gropen var 90 x 30 cm stor, 15 cm djup och fortsatte in i den södra schaktväggen. I anslutning till anläggningen framkom ett bit övrigt slagen flinta. Övriga påträffade anläggningar (A1-A5 belägna i S9 och S14) kunde efter snittning dömas ut som moderna störningar.

### Fynd

I anslutning till Björlanda 336 (S21) framkom ett fyndmaterial bestående av 1 kärnyxa, 1 avslagsskrapa A, 1 spån med retusch, 1 avslag med retusch, 1 plattformskärna C, 1 plattformskärna F, 1 kärnfragment B, 1 spån, 11 avslag och 31 bitar övrigt slagen flinta. Fyndmaterialet hade till stor del en rödbrunpatinering.

Fyndmaterialet som framkom i närheten av fornlämningen Björlanda 339 (S15, S16 och S18) utgjordes av 1 spån med retusch, 1 avslag med retusch, 74 avslag och 73 bitar övrigt slagen flinta. Bland flintorna återfanns en del patinerade och enstaka svallade avslag. Fyndmaterialet har sorterats med stöd av "Sorteringschema för flinta", *Andersson et al. 1978*.

### Tolkning

Fyndmaterialet som påträffades i S15, S16 och S18 har utifrån topografin och närheten till Björlanda 339 resulterat i en utvidgning av denna fornlämning österut. Fornlämningens höjd över havet samt det tidigare insamlade fyndmaterialet gör att en datering till mesolitisk och neolitisk tid är rimlig.

De fynd som framkom i S21 anses höra samman med Björlanda 336, varför denna fått en utökad sträckning mot norr. Fyndmaterial och dess läge i förhållande till strandförskjutningskurvor för Göteborgsområdet gör att fornlämningen preliminärt dateras

till mesolitikum.

Inom fornlämningarna Björlanda 337, 345, 394 och 459 framkom inga fynd eller anläggningar som ger oss mer kunskap om dessa boplatser.

### **Antikvarisk bedömning**

Efter avslutade schaktningsövervakningar i Lexby, kvarstår inga hinder för den aktuella kabelnedläggningen inom ledningssträckningen. För övriga delar av de berörda fornlämningarna kvarstår dock lagskyddet.

### **Källor**

Andersson, Stina; Rex Svensson, Karin & Wigforss, Johan. 1978. Sorteringsschema för flinta. *Fyndrapporter 1978*. Göteborgs Arkeologiska Museum.

Andersson, Stina & Wigforss, Johan. 2004. *Senmesolitikum i Göteborgs- och Alingsåsområdena*. Coast to coast-books no. 12. GOTARC Serie C, Arkeologiska skrifter, no 58. Institutionen för arkeologi. Göteborgs universitet.

Johansson, Mats. 2004a. *Fornlämningar kring Osbäcken*. Arkeologisk rapport 2004:20. Göteborgs Stadsmuseum.

Johansson, Mats. 2004b. *Boplatser kring Osbäcken*. Arkeologisk rapport 2004:24. Göteborgs Stadsmuseum.

Nieminen, Johannes. 2004a. *Naturgasledning från Rya till Stenungsund. Arkeologisk utredning-etapp 2. Hisingsdelen från Rya till Gullö*. Arkeologisk rapport 2004:53. Göteborgs stadsmuseum.

Nieminen, Johannes. 2004b. *Naturgasledning från Rya till Stenungsund. 9 förundersökningar, Hisingsdelen, Björlanda 207, 289, 429, 459:1, Lundby 333, Säve 300, 324, 325/330, Tu 176*. Arkeologisk rapport 2004:54. Göteborgs Stadsmuseum.

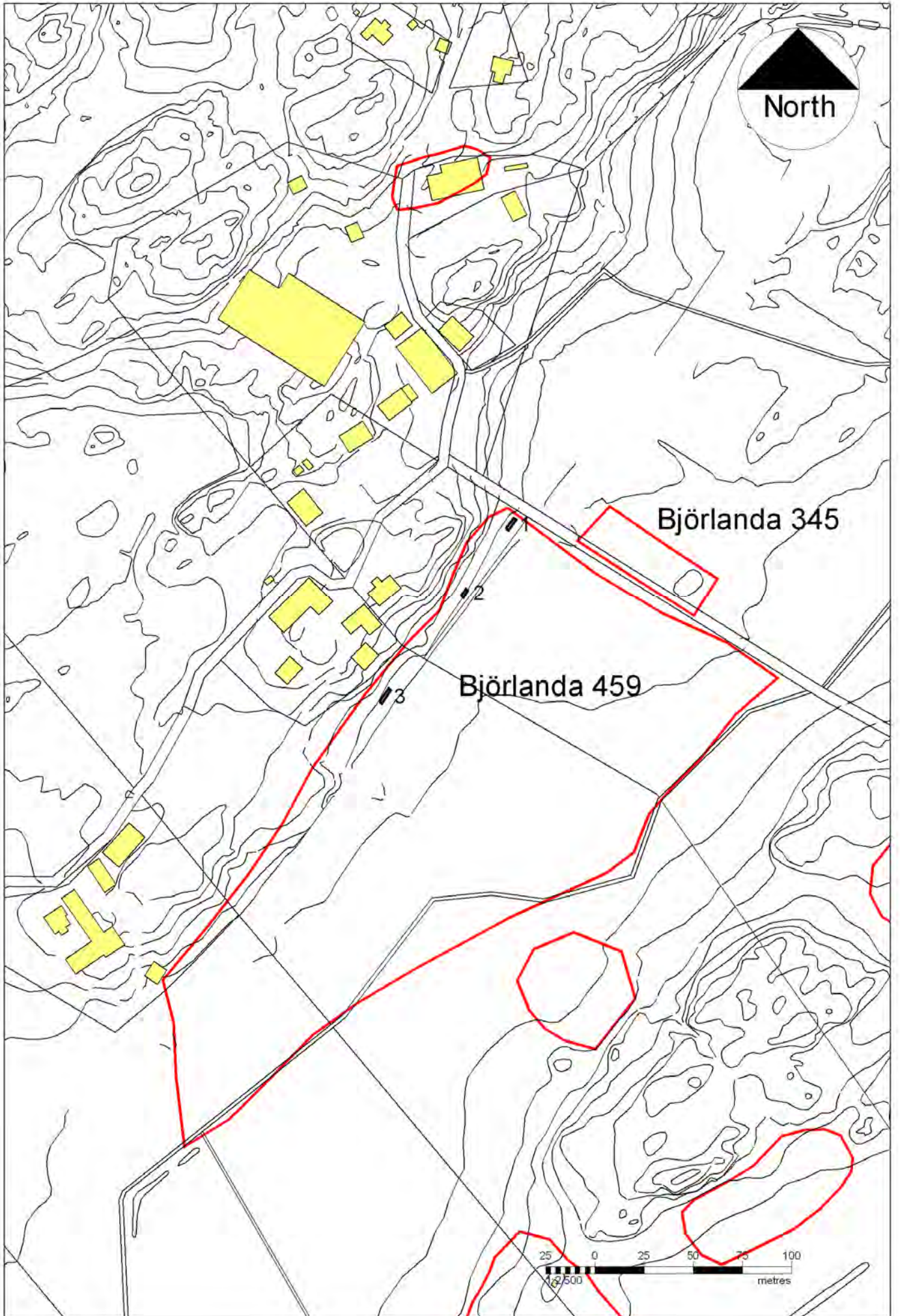
Nieminen, Johannes. 2009. *Kompletterande förundersökning av boplatzen Björlanda 345*. UV Väst Rapport 2009:31. Riksantikvarieämbetet.

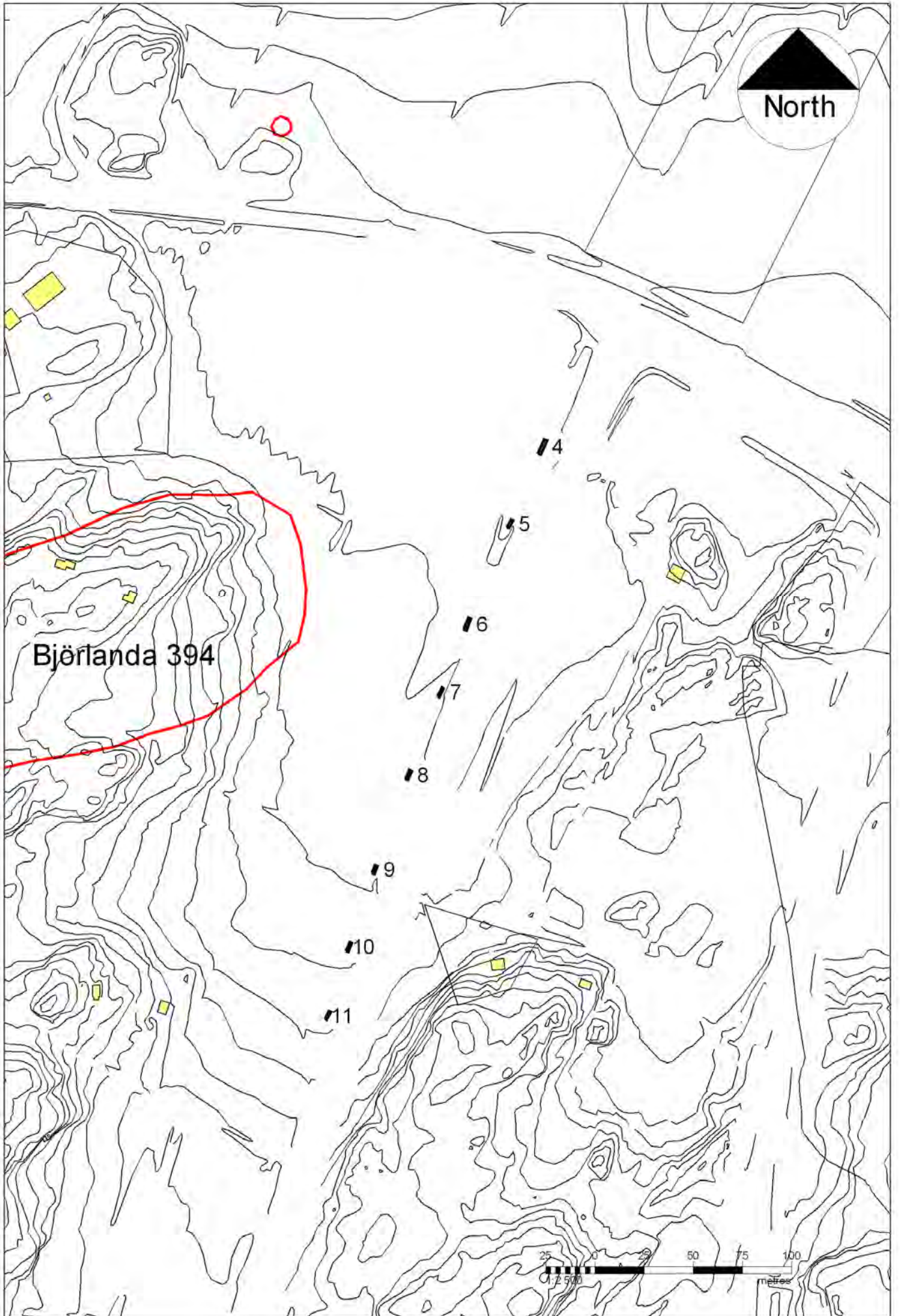
FMIS

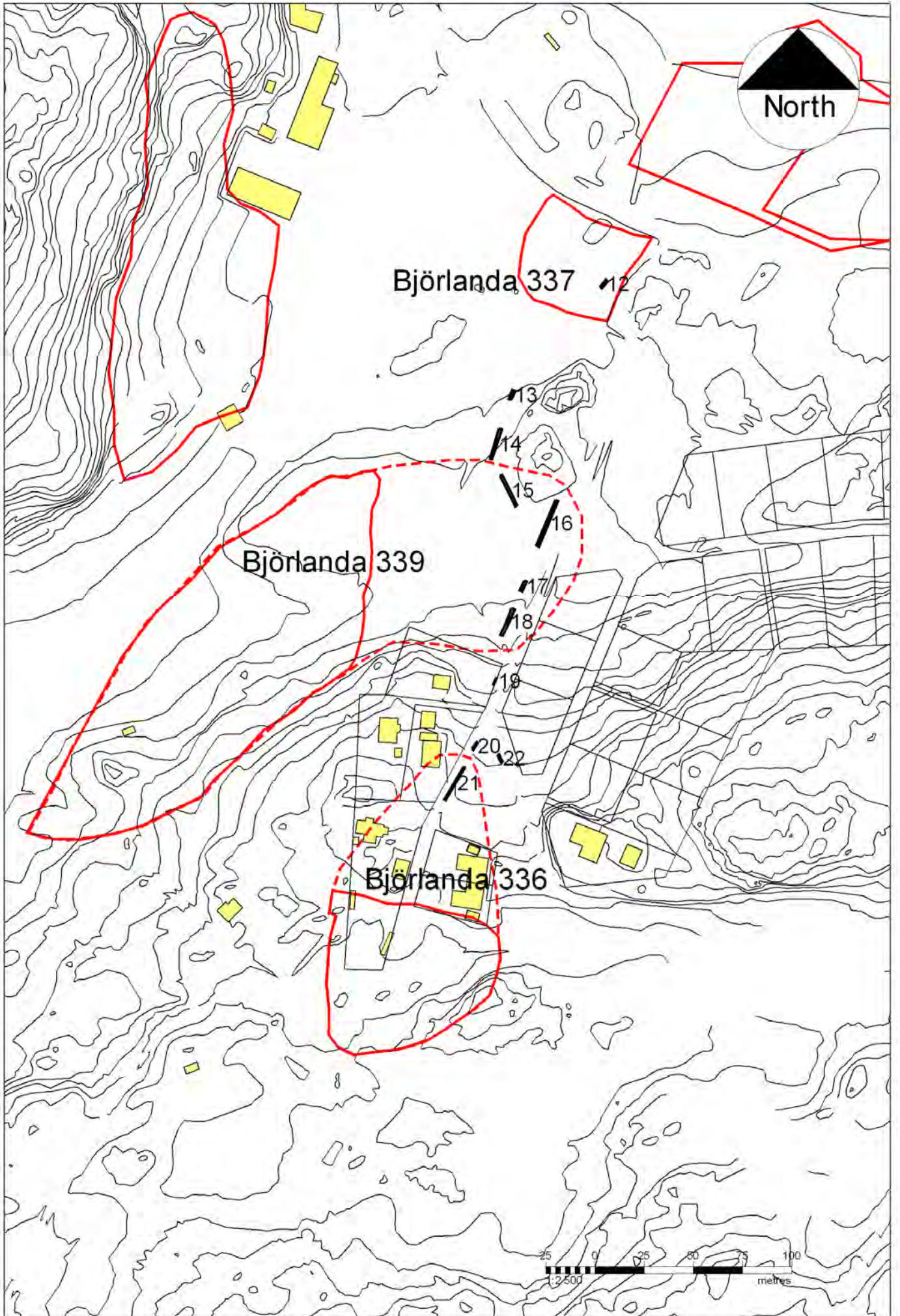
GAM

### **Bilagor**

#### **1. Schaktbeskrivningar**







Björlanda 337 12

Björlanda 339

Björlanda 336

13

14

15

16

17

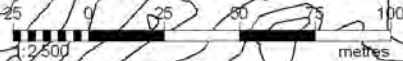
18

19

20

21

22



## Schaktbeskrivningar

### **Schakt 1**

6,80 x 1,40 m

Lagerföljd:	0 – 0,35	Matjord
	0,35 – 0,80	Ljusbrun sand
	0,80 – 1,10	Brun stenig grusig sand
	1,10 – 1,20	Brun sand

Fynd: -

### **Schakt 2**

4,30 x 1,40 m

Lagerföljd:	0 – 0,35	Matjord
	0,35 – 0,65	Mörkbrun äldre matjordshorisont, blockig
	0,65 – 1,00	Ljusbrun sand, blockig

Fynd: -

### **Schakt 3**

8,00 x 1,40 m

Lagerföljd:	0 – 0,35	Matjord
	0,35 – 0,45	Ljusbrun stenig sand

Fynd: -

### **Schakt 4**

8,30 x 1,40 m

Lagerföljd:	0 – 0,40	Matjord
	0,40 – 0,70	Grå lera

Fynd: -

### **Schakt 5**

4,30 x 1,40 m

Lagerföljd:	0 – 0,40	Matjord
	0,40 – 0,45	Gråbrun lera

Fynd: -

### **Schakt 6**

6,40 x 1,40 m

Lagerföljd:	0 – 0,30	Matjord
	0,30 – 0,35	Gråbrun lera

Fynd: -

### **Schakt 7**

5,00 x 1,40 m

Lagerföljd:	0 – 0,30	Matjord
	0,30 – 0,43	Gråbrun lera

Fynd: -

**Schakt 8**

4,90 x 1,40 m

Lagerföljd: 0 – 0,30 Matjord  
0,30 – 0,42 Gråbrun lera

Fynd: -

**Schakt 9**

4,20 x 1,40 m

Lagerföljd: 0 – 0,30 Matjord  
0,30 – 0,95 Gråbrun lera

Fynd: -

Anl.: A1 – Utgå, recent nedgrävning

**Schakt 10**

4,80 x 1,40 m

Lagerföljd: 0 – 0,25 Matjord  
0,35 – 0,40 Gråbrun lera

Fynd: -

**Schakt 11**

4,50 x 1,40 m

Lagerföljd: 0 – 0,30 Matjord  
0,30 – 0,50 Gråbrun lera

Fynd: -

**Schakt 12**

4,60 x 1,40 m

Lagerföljd: 0 – 0,30 Matjord  
0,30 – 0,35 Gulbrun lera

Fynd: -

**Schakt 13**

4,90 x 1,40 m

Lagerföljd: 0 – 0,40 Matjord  
0,40 – 0,48 Gulbrun/grå silt

Fynd: -

**Schakt 14**

16,0 x 1,40 m

Lagerföljd: 0 – 0,25 Matjord  
0,25 – 0,33 Ljusbrun siltig sand

Fynd: -

Anläggningar: A2-A5, Utgå, recenta dräneringsdiken

### **Schakt 15**

17,0 x 1,40 m

Lagerföljd: 0 – 0,25 Matjord  
0,25 – 0,35 Grusig gulbrun sand

Fynd: 1 bit övrig slagen flinta (L2)

Anläggningar: A6, Boplatsgrop. 90 x 30 cm stor, 15 cm djup. Fortsätter in i den södra schaktväggen. En bit övrig slagen flinta påträffades i anslutning till anläggningen.

### **Schakt 16**

25,0 x 1,40 m (indelad i fem sektioner om 5 m – från N till S)

I (0-5 m)

Lagerföljd: 0 – 0,35 Matjord  
0,35 – 0,40 Mörkbrun humös sand (äldre matjordshorisont?)  
0,40 – 0,46 Ljusbrunt stenigt grus  
0,46 – 0,55 Ljusbrun lera

Fynd: 40 avslag, 41 bitar övrig slagen flinta (L3)

II (5-10 m)

Lagerföljd: 0 – 0,30 Matjord  
0,30 – 0,33 Brunt stenigt grus  
0,33 – 0,45 Ljusbrun siltig lera

Fynd: 1 spån med retusch, 1 avslag med retusch, 8 avslag, 14 bitar övrig slagen flinta (L2)

III (10-15 m)

Lagerföljd: 0 – 0,35 Matjord  
0,35 – 0,37 Ljusbrunt stenigt grus  
0,37 – 0,47 Ljus brungrå siltig lera

Fynd: 18 avslag, 7 bitar övrig slagen flinta (L2)

IV (15-20 m)

Lagerföljd: 0 – 0,30 Matjord, ngt grusig i botten av lagret (< 0,5 cm)  
0,30 – 0,35 Ljusbrun siltig lera

Fynd: 1 avslag, 2 bitar övrig slagen flinta (L1)

V (20-25 m)

Lagerföljd: 0 – 0,30 Matjord  
0,30 – 0,35 Ljusbrun siltig lera

Fynd: -

**Schakt 17**

5,20 x 1,40 m

Lagerföljd: 0 – 0,32 Matjord, något grusig mot botten av lagret  
0,32 – 0,45 Ljus gulbrun silt

Fynd: -

**Schakt 18**

14,50 x 1,40 m (indelad i fyra sektioner om ca 4 m – från S till N)

**I (0-4 m)**

Lagerföljd: 0 – 0,35 Matjord  
0,35 – 0,40 Gråbrunt stenigt grus  
0,40 – 0,50 Ljus gulbrun lerig silt

Fynd: 5 avslag, 3 bitar övrig slagen flinta (L2)

**II (4-8 m)**

Lagerföljd: 0 – 0,35 Matjord  
0,35 – 0,40 Gråbrunt stenigt grus  
0,40 – 0,50 Ljus gulbrun lerig silt

Fynd: 1 avslag, 5 bitar övrig slagen flinta (L2)

**III (8-12 m)**

Lagerföljd: 0 – 0,35 Matjord, något grusig mot botten av lagret  
0,35 – 0,50 Gulbrun siltig lera

Fynd: 1 avslag (L1)

**IV (12-14,5 m)**

Lagerföljd: 0 – 0,40 Matjord  
0,40 – 0,60 Gulbrun siltig lera

Fynd: -

**Schakt 19**

4,0 x 0,40 m

Lagerföljd: 0 – 0,55 Matjord med block. Omrört. Schaktningen avbröts pga  
plaströr (dränring/avlopp) i schaktet.

Fynd: -

**Schakt 20**

4,20 x 0,80 m

Lagerföljd: 0 – 0,45 Matjord  
0,45 – 0,60 Brun stenig grusig sand

Fynd: -

### **Schakt 21**

19,0 x 0,8 m (indelad i fem sektioner om ca 4 m – från S till N)

#### **I (0-4 m)**

Lagerföljd: 0 – 0,35 Matjord  
0,35 – 0,55 Gråbrun sand  
0,55 – 0,70 Rödbrun stenig sand  
0,70 – 0,80 Grå siltig lera

Fynd: 1 plattformskärna F (I övergången mellan L2 & L3)

#### **II (4-8 m)**

Lagerföljd: 0 – 0,40 Matjord  
0,40 – 0,65 Gråbrun sand  
0,65 – 0,80 Rödbrun stenig grusig sand

Fynd: 1 spån med retusch, 5 avslag, 9 bitar övrig slagen flinta (L2)

#### **III (8-12 m)**

Lagerföljd: 0 – 0,40 Matjord  
0,40 – 0,65 Gråbrun grusig sand  
0,65 – 0,80 Rödbrun stenigt grus

Fynd: 1 bit övrig slagen flinta (L2)

#### **IV (12-16 m)**

Lagerföljd: 0 – 0,35 Matjord  
0,35 – 0,55 Gråbrunt stenigt grus  
0,55 – 0,70 Rödbrun stenigt grus

Fynd: 1 avslagsskrapa A, 1 plattformskärna C, 1 kärnfragment B, 1 spån, 5 avslag, 8 bitar övrig slagen flinta (L2)

#### **V (16-19 m)**

Lagerföljd: 0 – 0,40 Matjord  
0,40 – 0,70 Gråbrunt stenigt grus  
0,70 – 0,82 Rödbrun stenigt grus  
0,82 – 0,90 Gulbrun siltig lera

Övrigt: L 2 & 3 blir grusigare/stenigare längre norrut

Fynd: 1 kärnyxa, 1 avslag med retusch, 1 avslag, 13 bitar övrig slagen flinta (L2)

### **Schakt 22**

4,00 x 0,80 m

Lagerföljd: 0 – 0,35 Matjord  
0,35 – 0,60 Brun sand  
0,60 – 0,75 Rödbrun stenigt grus  
0,75 – 0,80 Gulbrun siltig lera

Fynd: -

