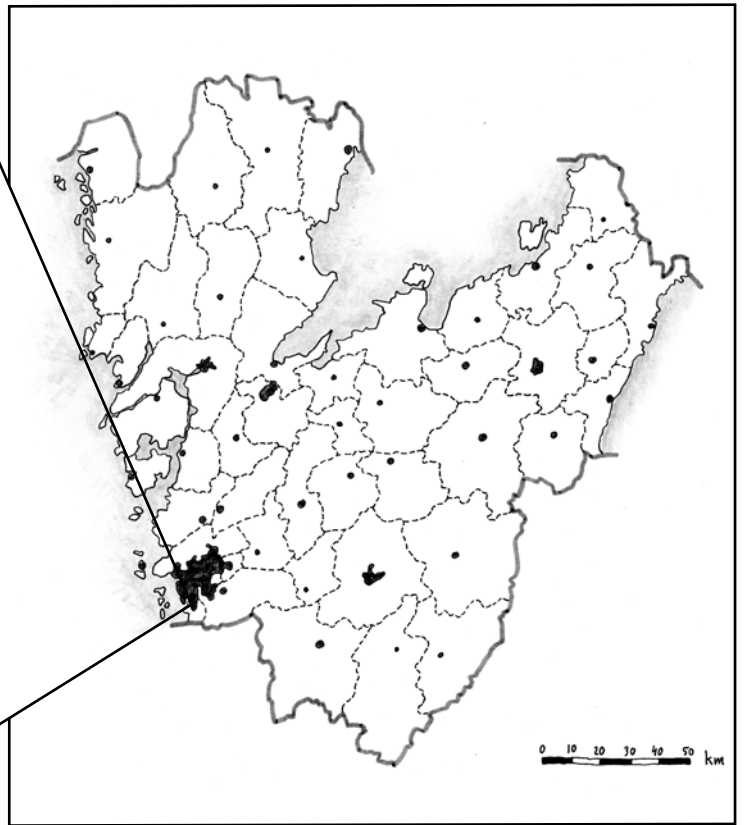


Möln dal 113 inom Fässberg 1:34 Möln dals socken, Möln dals kommun Arkeologisk förundersökning



Thomas Johansson



*Möln dal 113 inom Fässberg 1:34,
Möln dals socken, Möln dals kommun
Arkeologisk förundersökning*

Thomas Johansson



Möndal 113 inom Fässberg 1:34, Möndal socken, Möndals kommun
Arkeologisk förundersökning

Rapport 2009:26

© Rio Kulturkooperativ 2009

Fastighet: Fässberg 1:34, Fässberg socken, Möndals kommun, Västra Götalands län

Länsstyrelsebeslut dnr: 431-120666-2008

Ek. karta: Belägenhet i Rt-90 2,5 gon V: Norr 6398138 m, Öst 1271529 m

Höjd över havet: 15-20 meter

Beställare: Lennart Andersson, Fässberg Västergård

Projektnummer: 0935

Projektansvarig: Petra Rudd

Fältansvarig: Thomas Johansson

Övrig personal: Karin Olsson

För personalens meriter hänvisas till Rio Kulturkooperativs hemsida.

Fältarbetstid: 2009-04-02 - 2009-04-03

Undersökningsområdets storlek: cirka 150 m²

Arkiv: Rio Kulturkooperativ

Foton: Där fotograf ej anges är bilder tagna av fältpersonalen.

Omslagsbild: Undersökningsområdet mot väster

Orienteringskarta: Framställd av Rio Kulturkooperativ med data från Map Maker, FMIS samt Länsstyrelsen i Västra Götaland.

Topografisk grundkarta samt plankarta: Tillhandahållen av beställaren.

Övriga kartor och situationsplaner: Framställda av Rio Kulturkooperativ.

Redigering och layout: Optimal Press

Tryck: Nordbloms Trycksaker AB, Hamburgsund

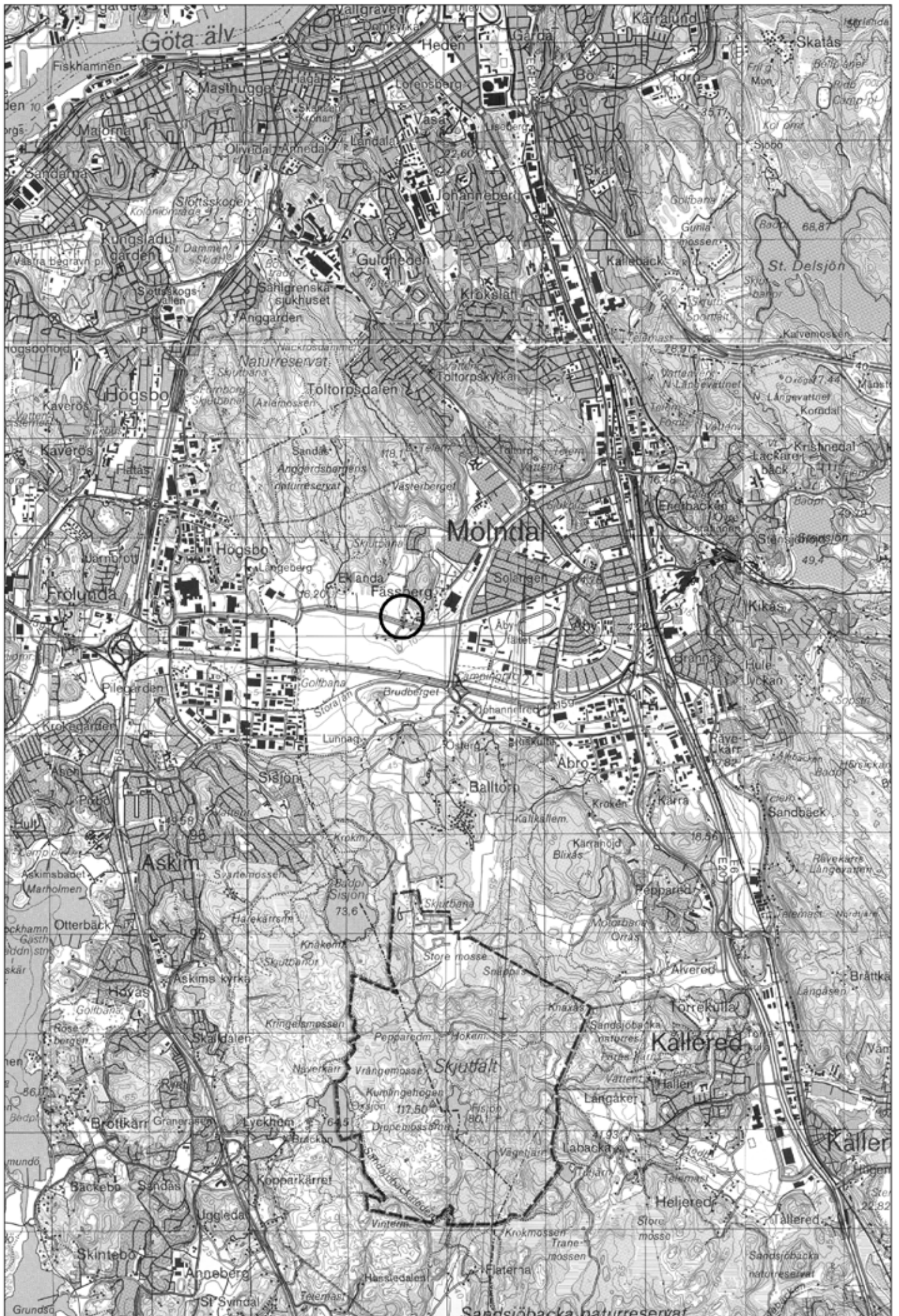
ISSN 1652-1897

Sökord:

Rio Kulturkooperativ
Ekelidsvägen 5
457 40 FJÄLLBACKA
www.riokultur.se
rio@riokultur.se

Innehåll

<i>Sammanfattning</i>	5
<i>Syfte</i>	7
<i>Förundersökningsområdet</i>	7
<i>Tidigare undersökningar</i>	7
<i>Metod</i>	7
<i>Utredningsresultat</i>	7
<i>Fynd</i>	9
<i>Anläggningar</i>	9
<i>Tolkning och forskningspotential</i>	9
<i>Antikvarisk bedömning</i>	10
<i>Källor</i>	10
<i>Bilagor</i>	11
1. <i>Fynd</i>	
2. <i>Schakt</i>	

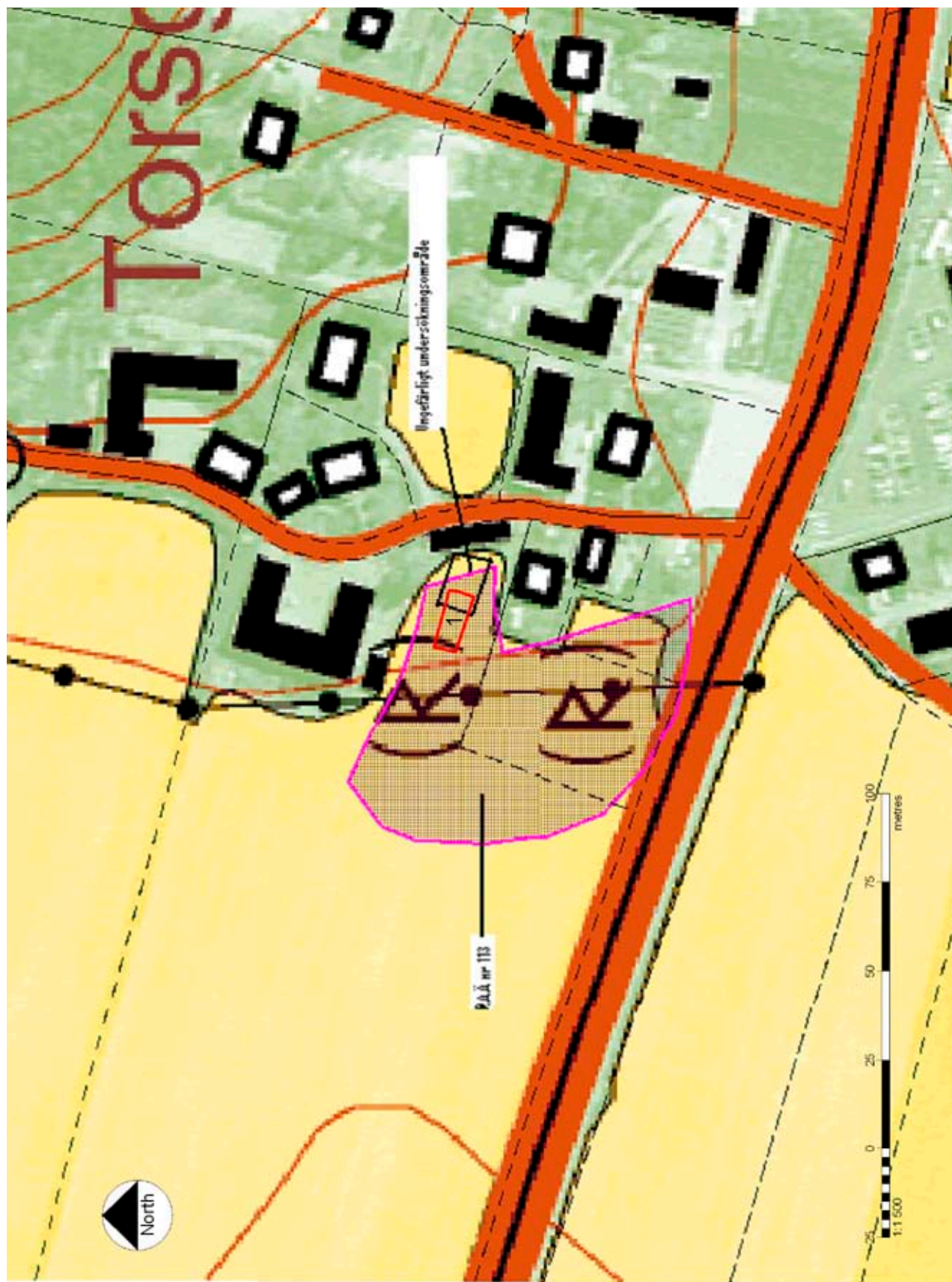


Ill. 1. Platsen för fornlämningen Mölndal 113 markerat på den ekonomiska kartan. Skala 1:50 000.

Möln dal 113 inom Fässberg 1:34, Möln dals socken, Möln dals kommun Arkeologisk förundersökning

Sammanfattning

Under en dag i april 2009 förundersökte Rio Kulturkooperativ en liten del av fornlämningen Möln dal 113. Undersökningen föranleddes av garagebyggnation på fastigheten. Med grävmaskin upptogs ett cirka 17 x 7 meter stort schakt vari ett antal anläggningar och en mängd flintfynd påträffades. Platsen har nyttjats under två skeenden, dels under en yngre fas kopplad till neolitikum eller brons- järnålder dels en äldre fas kopplad till mellanmesolitikum. Fornlämningen är att betrakta som slutundersökt på den yta som berördes av förundersökningen. I övrigt kvarstår lagskyddet för Möln dal 113.



III. 2. Möndal 113 med förundersökningschaktet. Skala 1:500.

Syfte

Förundersökningens syfte var att förse Länsstyrelsen med ett fördjupat kunskapsunderlag inför prövning av arbetsföretaget enligt 2 kap. 12 § KML. Då förundersökningen berörde en begränsad del av Mölndal 113 var huvudmålet att få en bild av fornlämningens art.

Förundersökningsområdet

Mölndal 113 ligger i Fässbergsdalen i Mölndals kommun och är cirka 80 x 70 meter stor, *ill 1*. Fornlämningens höjd över havet är mellan 15-20 meter och den är belägen i en mot väster svagt sluttande åkermark på fastigheten Mölndal 1:34. Södra delen av fornlämningen avgränsas av Frölundagatan. Östra delen begränsas av fastigheter med tillhörande trädgårdar. Förundersökningsytan utgjorde en mindre del av fornlämningen, cirka 150 m² och platsen är belägen cirka 18-19 meter över havet. Ytan finns i fornlämningens nordöstra del.

Fässbergsdalen präglas i stort av uppodlad mark samt av skogbevuxna impediment. Flera mindre vattendrag rinner genom dalen och i området löper flera trafikleder. Området är fornlämningsrikt med samtliga tidsepoker representerade, *ill 2*. Flera intressanta fornlämningar finns inom den berörda fornlämningens närområde av vilka några här kortfattat bör nämnas: Mölndal 65, en boplats med fynd av bland annat en konisk kärna, en kärna, två flintstycken med retusch, ett spån samt en bit järnslag. Mölndal 114, en fyndplats av en vitpatinerad avslagsskrapa. Mölndal 117 en stenåldersboplats med fynd av bland annat tjugofem avslag, ett spån samt brända flintor. Mölndal 118 en stenåldersboplats med fynd av bland annat en konisk kärna, en skrapa och ett spån. Mölndal 110, 111, 152 samt 182 är alla platser som uppvisar intressanta mesolitiska överlagrade kontexter med bland annat välbevarat organiskt material, *Riksantikvarieämbetet FMIS*. Fornlämningarna i närområdet har en tydlig tyngdpunkt i stenålder och då framförallt i mesolitisk tid. Från de ovan nämnda fornlämningarna finns boplatsindikerande fynd men lämningar i form av anläggningar är sällsynta.

Tidigare undersökningar

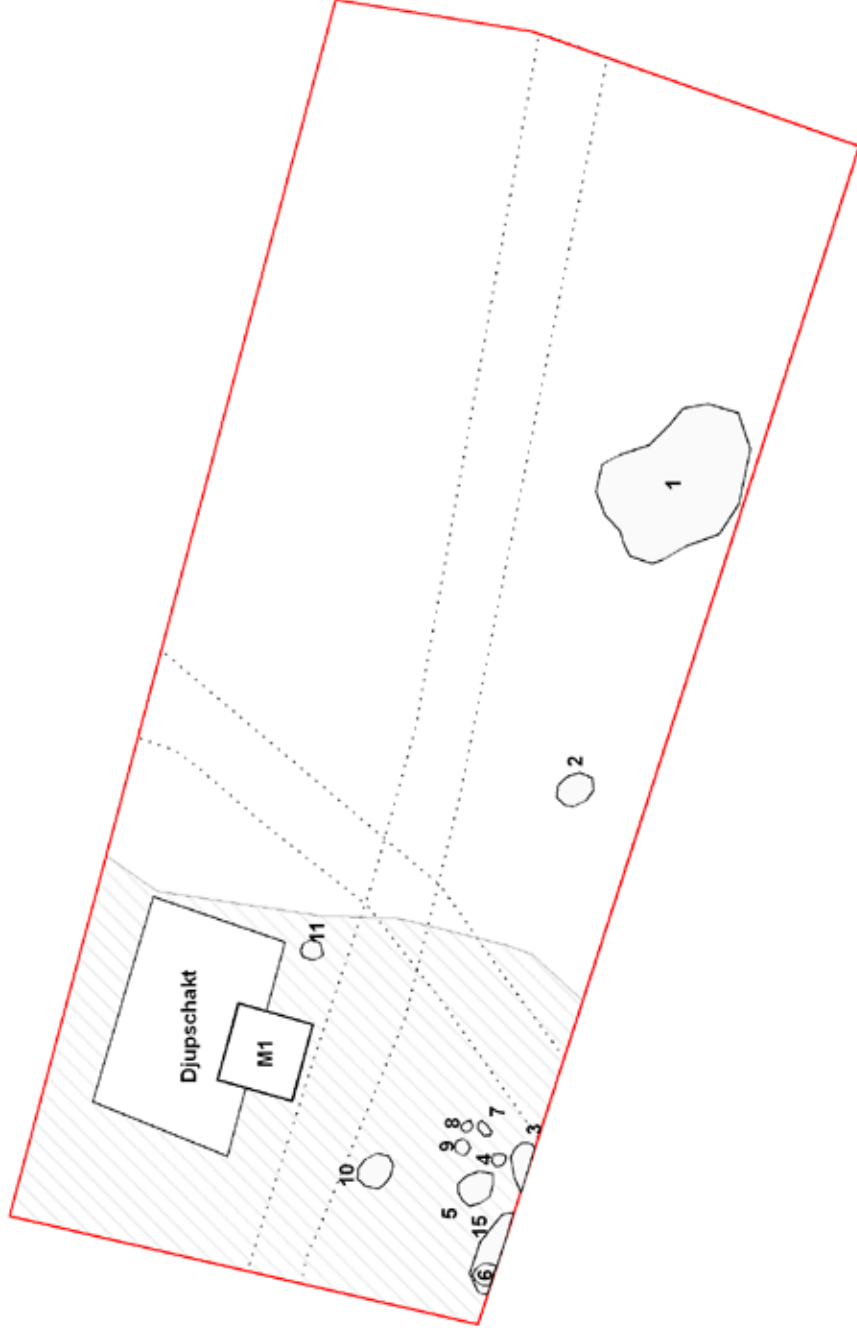
Inga arkeologiska undersökningar har gjorts på fornlämningen. Däremot har det vid inventering av Mölndal 113 insamlats sparsamt med flintmaterial i form av en bränd flinta och enstaka övrigt slagna flintor. Fastighetsägarna har till Riksantikvarieämbetet inrapporterat fynd av bland annat en tjocknackig yxa, flera mindre yxor, skrapor, spån, avslag av kärnyxor och tre sländtrissor, *Riksantikvarieämbetet FMIS*. Det exakta läget för dessa fynd är dock oklart. Både på fastigheten berättade att det flesta av dessa fynd inte gjorts på den aktuella fornlämningen utan på en plats cirka 300 meter västerut, lokalt kallad "Bonkahôlan", och att dessa sålunda felaktigt registrerats tillhörande Mölndal 113.

Metod

Fornlämningen är belägen i åkermark och platsen var förhållandevis lättundersökt. Med grävmaskin grävdes ett cirka 17 x 7 meter stort schakt ned till fynd- och anläggningsförande nivåer, *ill 3*. Flera av de påträffade anläggningarna undersöktes för hand för att fastställa art, funktion och om möjligt ålder. Ett djupschakt grävdes på undersökningsytans nordvästra del, detta med tanke på områdets komplexa karaktär gällande mesolitiska lämningar och de geologiska fenomen som karakteriserar dessa perioder. Schakt och anläggningar fotodokumenterades med digitalkamera och mättes in med GPS. Schaktprofiler dokumenterades genom lagerbeskrivning och fotografering med digitalkamera. Ledartefakter från förundersökningen togs in. Inga medel för analyser fanns tillgängliga vid denna undersökning.

Utredningsresultat

Under förundersökningen upptogs ett 120 kvadratmeter stort schakt i fornlämningens nordöstra del, *ill 3*. Platsen har utgjort odlingsmark under större delen av 1900-talet. Trots det var det sandlager som framkom direkt under matjorden förhållandevis välbevarade, kanske på grund av att ytan under senare delen av 1900-talet utgjort salladsodlingar vilket inte kräver lika stora ingrepp i jorden som till exempel



III. 3. Undersökningsytan med anläggningar, meterruta och grävt djupschakt. Skraffering visar område med överlagrade kontexter. Skala 1: 100.

odling av spannmål. På undersökningsytans östligaste del var emellertid matjorden tunn och sandlagret väldigt stenig med följd att denna del bitvis var mycket störd. Här fanns även berg i dagen. Ju längre mot väster desto tjockare och mer välbevarat blev sandlagret. Genom ytan löpte flera dränage och diken.

Anläggningar framkom i ett lager bestående av en mörkbrun siltig sand med inslag av kol och sot. Lagret var som mest cirka 0,20 meter tjockt och återfanns direkt under matjorden.

På ett djup av cirka 0,50 meter återfanns i den västra halvan av schaktet ett gråaktigt sandig gruslager vars mäktighet tilltog mot väster. Västliga delen av lagret var som tjockast cirka 0,30 meter. Hela detta lager var fyndförande med slagen flinta.

För att om möjligt kunna hitta överlagrade kontexter inom fornlämningen grävdes i den västra delen av undersökningsytan ett djupschakt ned till ett djup av 2 meter. På 1,85 meters djup påträffades ett grusigt lager under sand och leravlagringar. Dock kunde detta inte undersökas närmare på grund av begränsningar i grävmaskinstorleken.

Fynd

Fynden framkom främst i det ovan nämnda gruslagret eller i den sandiga övergången till detta lager. Flintan var till stor del patinerad och till viss del svallad. Fynden bestod bland annat av en skivvya, en lancett, sex avslag med retusch, två plattformskärna typ A, nio spån, sex spånfragment, fyra mikrospån, tre mikrospånsfragment samt etthundratrettio avslag, *bilaga 1*. I gruslagret upptogs en meterruta, M1, för att om möjligt se någon förändring i fyndtätheten. Tre stick om vardera 0,10 meter grävdes i rutan och noterbart är att fyndmängden tilltar i de två sista sticken. I stick 3 hittades bland annat den vitpatinerade lancetten.

Av de undersökta anläggningarna innehöll ett stolphål (A11) fynd i form av ett flintavslag samt en 0,11 x 0,08 meter stor bit bränd lerklining. Fynden beskrevs i fält och återdepone-rades därefter. Ledartefakter tillvaratogs i enlighet med undersökningsplanen. Flintan har

beskrivits med stöd av "Sorteringschema för flinta", *Andersson et al. 1978*.

Anläggningar

Anläggningarna var femton till antalet och bestod av två härdar (A1 och 3), sju stolphål (A2, 4 - 9 och 11) samt fem gropar (A10 och 12-15), *bilaga 2, ill 3*.

Härden A1 återfanns direkt under matjordslagret i ett stenigt gruslager i schaktets östra del. Den var cirka 1,6 x 2,3 meter stor, oregelbunden till formen och som djupast 0,19 meter. Fyllningen bestod av mörkbrun/gråsvart sandig humös sand med inslag av sot och kol. En stor mängd skörbrända stenar fanns i anläggningens yta och fyllning. Mot anläggningens botten fanns ett 0,01-0,03 meter tjockt kollarer. Anläggningens östra del ligger an mot ett impediment. Flera stora stenar fanns runt och under anläggningen. Förutom A1 framkom de övriga anläggningarna i ett lager bestående av en mörkbrun siltig sand med inslag av kol och sot. Detta lager var 0,20 meter tjockt. A15, en grop, hittades i den sydöstra profilväggen vid genomschaktning. Anläggningen syntes i profilväggen som en gråbrun grusig sand, cirka 1,30 meter stor och 0,25 meter djup. I fyllningen fanns 10 stenar, cirka 0,15 meter stora. Efter utgrävning utgick A12, 13 och 14 såsom varande naturligt avsatta ler- och sandlinser.

Tolkning och forskningspotential

Boplatsen har varit i bruk under flera perioder. En äldre och en yngre fas finns representerade på platsen.

Den yngre fasen representeras av anläggningar i form av två härdar, två gropar samt åtta stolphål. Ett av stolphålen innehöll ett flintavslag samt en bit bränd lerklining. Lerkliningens skulle kunna vara en rest av en huskonstruktion eller ugn. Anläggningarna kan endast grovt dateras till neolitikum eller bronsjernalder. Det lager som anläggningarna återfanns i skulle kunna vara ett kulturavsatt lager.

Den äldre fasen på platsen finns representerat i form av en mängd flintartefakter som kan dateras till mesolitikum med tyngdpunkt

mellanmesolitikum. Fynden hittades i ett gruslager vilket tyder på att platsen en gång varit strandbunden vilket även bekräftas av det vattenpåverkade flintmaterialet. Gruslagrets mäktighet ökar mot västra delen av fornlämningen och det finns anledning att tro att spår av överlagring kan finnas ju längre mot väst och därmed ju längre ner i sluttningen man kommer. Det djupschakt som grävdes visar på mäktiga leröverlagringar ner till 1,85 meter där ett stenigt gruslager tar vid. Endast en liten del av detta lager kunde närmare studeras på grund av grävtekniska skäl. Det är dock inte osannolikt att det här finns möjlighet att hitta överlagrade kontexter och med ett välbevarat

organiskt material, något som tidigare undersökningar i området visat.

Antikvarisk bedömning

Fornlämningar är skyddade enligt 2 kap i Lag om kulturminnen mm (KML) och genom miljöbalkens generella hänsynsregler, där stor vikt läggs vid hänsyn till kulturlämningar och kulturmiljöer. Ansökan om ingrepp i lämningar lämnas till Länsstyrelsen. Den del av fornlämningen som undersökningen gäller är att anse som totalundersökt och kräver ingen fortsatt åtgärd. Vid vidare undersökning av övriga delar av fornlämningen är det av vikt att ta denna undersöknings resultat i beaktning.

Källor

Andersson, Stina. Rex Svensson, Karin, Wgforss, Johan

1978 Sorteringsschema för flinta. I *Fyndrapporter 1978*. Göteborgs Arkeologiska Museum

Arkiv

Riksantikvarieämbetet

2009 Fornsök, FMIS

Bilagor

Bilaga 1. Fynd

FU
Möndal
113

Projekt nr	Fynd nr	Typ	Antal	Material	Enhet	Enhet 2	Kommentar	Svallad	Patinerad	Insamlad
935		Avslag	2	Flinta	M1	Stick 1				
935		Övrig flinta	2	Flinta	M1	Stick 1				
935		Avslag	8	Flinta	M1	Stick 2		5	5	
935	1	Spets	1	Flinta	M1	Stick 2	Retusch längs ena långsidan	22	1	x
935		Övrig flinta	22	Flinta	M1	Stick 2			22	
935		Avslag	8	Flinta	M1	Stick 3	En bränd	4	1	
935	2	Spånfragment	2	Flinta	M1	Stick 3			2	x
935	3	Mikrospån	1	Flinta	M1	Stick 3			1	x
935		Övrig flinta	10	Flinta	M1	Stick 3		10	10	
935	4	Bränd lera	1	Lera	A11		Lerklining i två stycken			x
935		Avslag	1	Flinta	A11					x
935	5	Skivya	1	Flinta	Gruslager		Något skadad	1		x
935	6	Plattformskära A	2	Flinta	Gruslager			2	2	x
935	7	Kärnfragment A	2	Flinta	Gruslager			2	2	x
935	8	Kärnfragment B	1	Flinta	Gruslager					x
935	9	Avslag med retusch	6	Flinta	Gruslager				3	x
935	10	Spån	9	Flinta	Gruslager			1	9	x
935	11	Spånfragment	6	Flinta	Gruslager				6	x
935	12	Mikrospån	3	Flinta	Gruslager				2	x
935	13	Mikrospånfragment	3	Flinta	Gruslager				3	x
935		Avslag	130	Flinta	Gruslager		Enstaka brända avslag	30	110	
935		Övrig flinta	92	Flinta	Gruslager		Enstaka brända flintor	70	85	

Bilaga 2. Schakt

Östra schaktkanten:

0 – 0,25	Matjord
0,25 – 0,40	Grågul sandig grus med stenar

Västra schaktkanten:

0 – 0,30	Matjord
0,30 – 0,50	Mörkbrun siltig sand med inslag av kol och sot
0,50 – 0,62	Grågul sand
0,62 – 0,78	Grå grusig kompakt sand
0,78 -	Gulgrå lera

I den östra delen av schaktet framkom grågul lera blandad med grus i princip direkt under matjorden. Här fanns även berg i dagen och en hel del större stenar. Ytan sluttade mot väster och lagrens mäktighet tilltog i sluttningen. I L2 fanns flera anläggningar (1-15) samt även en del flintfynd. Denna nivå bör härröra från neolitisk tid och/eller brons- järnålder. I L3 och L4 ökade mängden flintfynd markant. Flintan var till stor del patinerad. Troligen är detta en äldre senmesolitisk fas av boplatsen.

Djupschakt:

0,78 – 1,00	Gulgrå lera
1,00 – 1,50	Gulgrå lera med sandskikt
1,50 – 1,85	Ljusgråa sandavlagringar
1,85 – 2,00	Fint grus med stora stenar

Djupschakt grävdes för att om möjligt se överlagrade sekvenser. Både L2 och L3 uppvisade flera överlagringsfaser vilket framförallt speglades i de sandiga partierna. I schaktbotten framkom ett stenigt gruslager vilket skulle kunna motsvara en eventuell mesolitisk nivå. Dock medförde djupet att schaktningen blev besvärlig och endast en liten del av schaktet grävdes ned till denna nivå. Således kunde inga närmare iakttagelser göras av detta lager.

Anläggningsbeskrivning Mölndal 113

A1 – Härd

1,6 x 2,3 m stor, oregelbunden till formen. Som djupast 0,19 m.

Fyllning bestående av mörkbrun/gråsvart sandig humus med sot och kolinslag. En stor mängd skörbrända stenar fanns i anläggningens yta och fyllning. Mot anläggningens botten fanns ett ca 0,01-0,03 m tjockt kollager. Anläggningens östra del ligger an mot ett impediment. Flera stora stenar fanns runt och under anläggningen. Inga fynd.

A2 – Stolphål

0,50 x 0,46 m stor, oval till formen.

Fyllning bestående av mörkbrun sandig grus med enstaka stenar. Inga fynd.

A3 – Härd

0,65 x 0,20 m stor, oval till formen.

Fyllning bestående av svart grusig sand med kol- och sotfragment samt skörbrända stenar.

Anläggningen fortsätter in i den södra schaktväggen. Inga fynd.

A4 – Stolphål

0,20 x 0,20 m stor, rund till formen.

Fyllning bestående av gråbrun grusig sand. Inga fynd.

A5 – Stolphål

0,53 x 0,41 m stor, oval till formen.

Fyllning bestående av gråbrun grusig sand. Inga fynd.

A6 – Stolphål

0,35 x 0,27 m stor, oval till formen.

Fyllning bestående av gråbrun grusig sand. Anläggningen fortsätter in i den södra schaktväggen. Inga fynd.

A7 – Stolphål

0,20 x 0,15 m stor, oval till formen.

Fyllning bestående av gråbrun grusig sand. Inga fynd.

A8 – Stolphål

0,18 x 0,15 m stor, oval till formen.

Fyllning bestående av gråbrun grusig sand. Inga fynd.

A9 – Stolphål

0,25 x 0,20 m stor, oval till formen.

Fyllning bestående av gråbrun grusig sand. Inga fynd.

A10 – Grop

0,50 x 0,35 m stor, oval till formen.

Fyllning bestående av gråbrun sandjord. Inga fynd.

A11 – Stolphål

0,30 x 0,25 m stor, oval till formen.

Ca 0,08 m djup med en fyllning av mörkbrun sandig humus. Fynd av ett avslag samt en stor bit bränd lera, 0,11 x 0,08 m stor.

A12 – Utgård

Stenlyft

A13 – Utgård

Stenlyft

A14 – Utgård

Sandlins

A15 – Grop

1,30 m stor och ca 0,25 m djup.

Fyllning bestående av en gråbrun grusig sand. Hittades i den sydvästra profilväggen vid genomschaktning. I anläggningen fanns 10 stycken ca 0,15 m stora stenar. Inga fynd.

