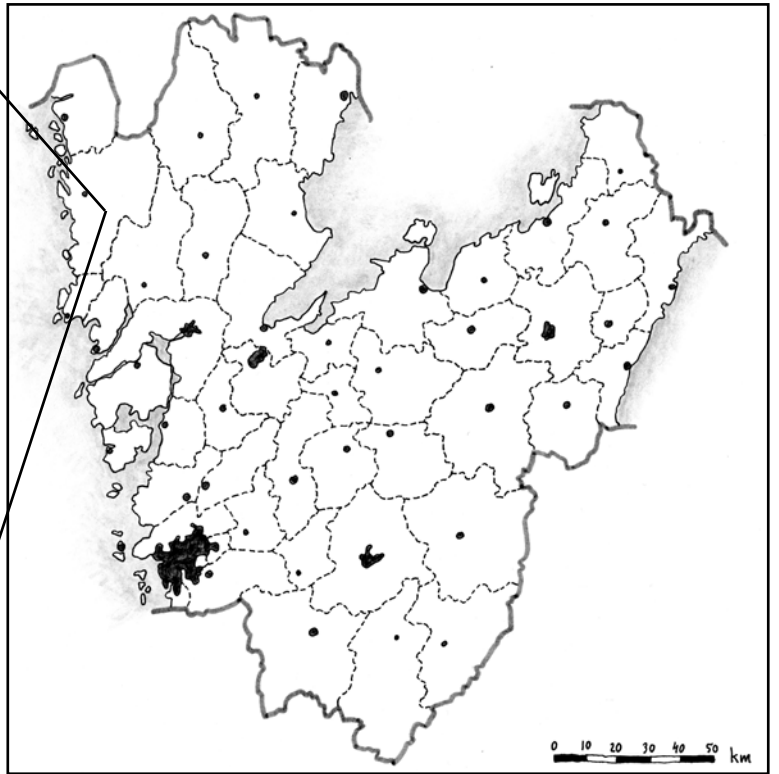
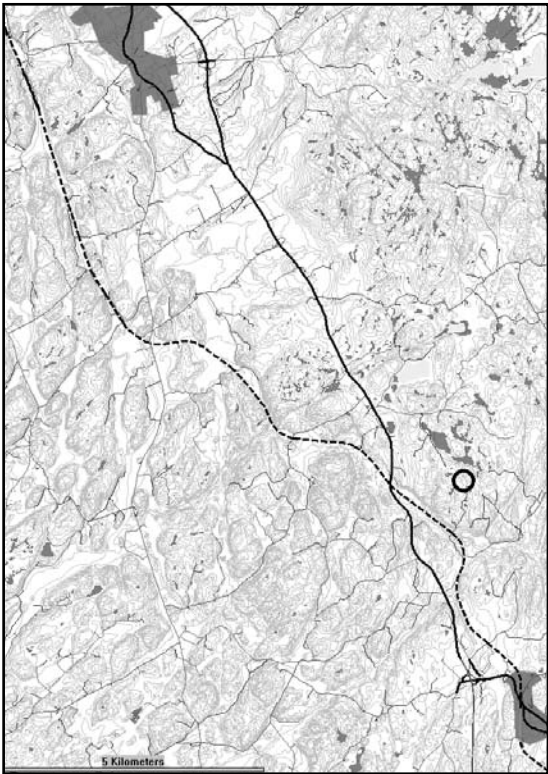


Förundersökning Vindkraftpark Hud, Kville 1366, Tanums kn.



Stig Swedberg och Annika Östlund





Förundersökning

Vindkraftpark Hud, Kville 1366, Tanums kn.

Stig Swedberg och Annika Östlund



Förundersökning Vindkraftpark Hud, Kville 1366, Tanums kn.

Kulturhistoriska rapporter 20

© Rio Kulturkooperativ 2007

Fastighet: Könnestorp 1:8, Könnestorp 1:5, Kville sn, Tanums kommun, Västra Götaland

Fornlämningsnummer: 1366

Ek. karta: 9A2j

Belägenhet i Rt-90 2,5 gon V: Norr 6511400 Öst 1247090

Höjd över havet: 118 – 122 meter

Beställare: Rabbalshede Kraft AB, Bransteby Västergård, 450 73 RABBALSHEDE

Projektansvarig: Magnus von der Luft

Fältarbetspersonal: Stig Swedberg och Annika Östlund

Fältarbetstid: 2007-05-15 – 2007-05-16

Arkiv: Rio Kulturkooperativ

Foton: Där fotograf ej anges är bilder tagna av fältpersonalen

Omslagsbild: Annika gräver meterrutor i schakt 2 på Könnestorp.

Orienteringskarta: Rio Kulturkooperativ med data från Map Maker, FMIS samt Länsstyrelsen i Västra Götaland

Topografisk grundkarta: Tillhandahållen av beställaren

Övriga kartor och situationsplaner: Rio Kulturkooperativ

Redigering och layout: Optimal Press

Tryck: Nordbloms Tryck, Hamburgsund

ISSN: 1652-1897

Sökord: Paleolitisk, mesolitisk, stenåldersboplats.

Rio Kulturkooperativ

Skoghem 3296

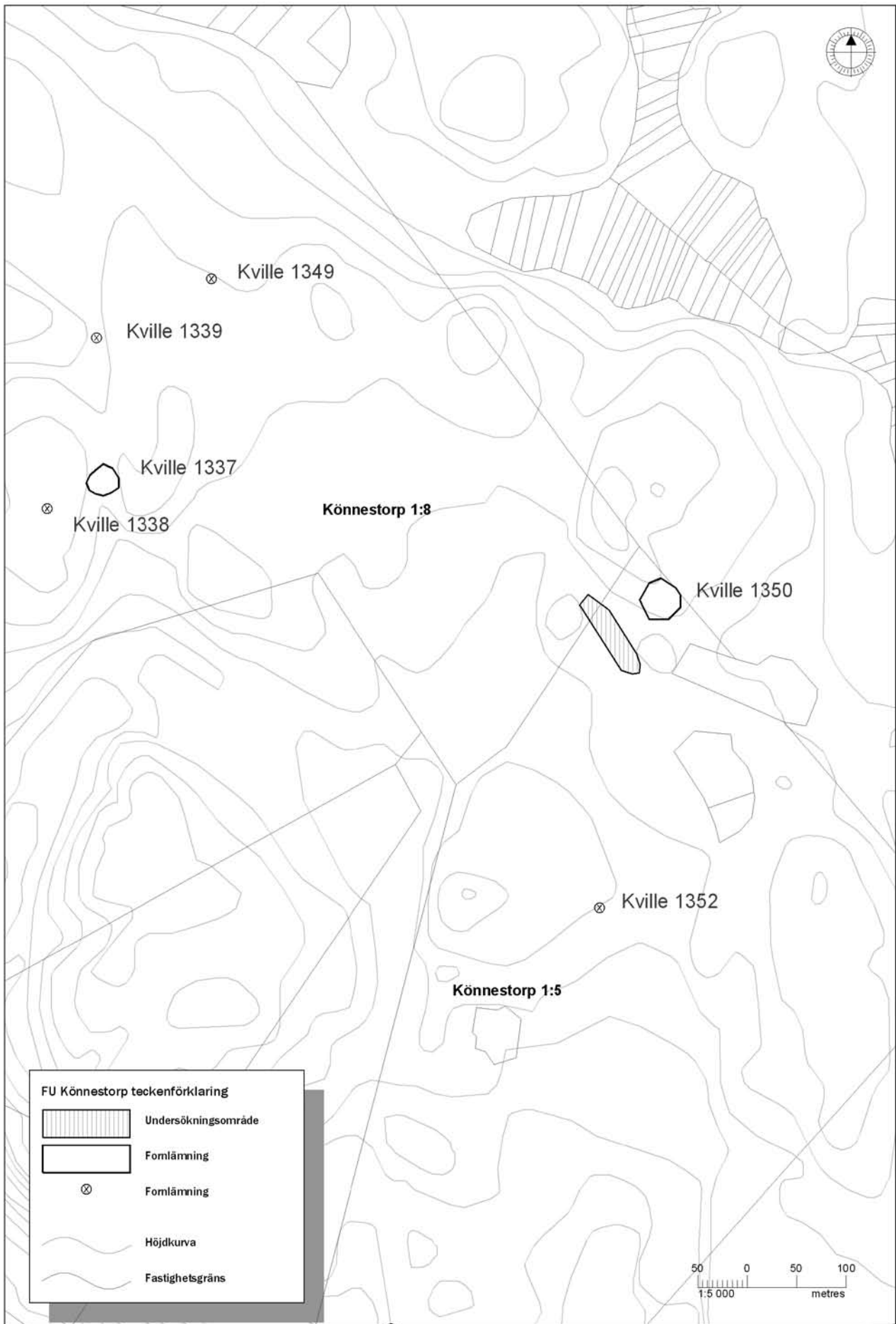
450 52 DINGLE

www.riokultur.se

rio@riokultur.se

Innehåll

- 5. Sammanfattning*
- 5. Inledning och syfte*
- 5. Natur- och kulturlandskap*
- 6. Metod*
- 6. Undersökningsresultat*
- 7. Tolkning*
- 8. Antikvarisk bedömning*
- 8. Källor*
- 9. Bilagor*
 - 1. Grävenheter*



III. 1. Förundersökningsområdet samt fornlämningar i närområdet är markerade.

Förundersökning

Vindkraftpark Hud, Kville 1366, Tanums kn.

Sammanfattning

Förundersökningen genomfördes eftersom ett begränsat men ändå tydligt material med slagen flinta, främst i form av kärnor, framkommit vid en arkeologisk utredning. Vid förundersökningen togs åtta schakt och fyra meterrutor upp. I sex av dessa fanns enstaka fynd. I ett område centralt i fornlämningen förekom mer än enstaka fynd, men även här mycket få fynd. Detta område sammanföll med ett område som skadats vid skogsuttag. På grund av den ringa fyndmängden och skadan på fornlämningen bedöms fornlämningen som undersökt och borttagen i och med förundersökningen.

Inledning och Syfte

Hösten 2005 genomfördes en arkeologisk utredning på delar av Huds moar inför en planerad vindkraftpark. Ett av resultaten från denna utredning var att fornlämning Kville 1350, en boplats, registrerades. För att undvika fornlämningen beställdes en kompletterande utredning av anslutningsväg till verk nummer 6 under hösten 2005, se *illustration 1*. Även den planerade anslutningsvägen till verk nummer 5 kunde dock tänkas beröra fornlämningen. Av denna anledning beställde Rabbalshede Kraft en utredning av ett nytt vägområde för att kunna passera söder om fornlämning Kville 1350 till verk 5. Vid denna utredning framkom slagna flintor i två av schakten och fornlämning Kville 1366 registrerades. Den här rapporter-

ade förundersökningen skedde eftersom möjligheterna att finna ytterligare alternativa vägar förbi fornlämningarna nu var uttömda.

Förundersökningens syfte var att avgränsa, datera och funktionsbestämma den boplats som påträffades under utredningen 2007. Den syftade även till att klarlägga förutsättningarna för en eventuell slutundersökning av fornlämningen, samt att tjäna som underlag för Länsstyrelsens vidare handläggning i ärendet.

Natur- och kulturlandskap

Området är högt beläget och utgörs av produktionskog och hållmark. Förundersökningsområdet utgörs av en sänka mellan bergknallar i sydväst och höjdpartiet med boplatsen Kville 1350 i nordöst. Kville 1350 upptäcktes av Rio Kulturkooperativ under utredningen 2005 och utgörs av en boplats belägen på en lite planare yta väster om ett bergsområde. På övriga sidor finns svaga slutningar mot fuktigare marker. Kville 1350 är belägen på 120-125 meters höjd över havet på grusig och sandig mark. Fynden härifrån utgörs av avslag och övrig slagen flinta varav ett svallat. För övrigt finns inte många fornlämningar registrerade i närområdet. I nordväst finns en fornlämningsliknande lämning, Kville 1338, ett kvartsbrott, Kville 1339, samt ytterligare en boplats, Kville 1337. Denna boplats upptäcktes vid den arkeologiska utredningen inför E6 projekteringen delsträckan Rabbalshede-Pålen, *Schaller Åhr-*



Ill. 2. Förundersökningsområdet mot sydväst.

berg m fl 2004. Vid utredningen framkom ett fåtal slagna flintor, vilka alla var svallade. Platsens höjd över havet är cirka 135 meter.

Den aktuella boplatsen, Kville 1366, är belägen i en svagt sydvästsluttande slänt, mellan två mindre bergspartier i öst och väst på cirka 125 meter över havet. Vid förundersökningen framkom patinerad och svagt svallad flinta inom området. Fynden utgjordes bland annat av fyra kärnor. Platsens höjd över havet kan innebära att lämningarna har en betydande ålder och eventuellt är senpaleolitiska, *Swedberg 2007*.

Metod

Undersökningen utfördes genom maskinschaktning. I den centrala delen av den förmodade boplatsytan grävdes ett djupschakt för att försöka tydliggöra lagerföljd och markbildningsprocesser. Schakten genomsöktes för hand och dokumenterades med beskrivning, foto och inmätning. I schakt 2 grävdes fyra meterrutor till ett djup 0,1-0,15 meter.

Det fanns ett brett och bitvis närmast meterdjupt spår efter skogsmaskin som löpte genom såväl fornlämning som förundersökningsområde. Detta mättes in före undersökningen

började då det förmodades att körningen kunde ha skadat fornlämningen.

Inga prover togs då det vid undersökningen inte framkom några kontexter lämpliga för provtagning. Fynd beskrevs i fält och återdeponerades i grävenheterna.

Undersökningsresultat

Vid undersökningen togs åtta schakt upp. Schakt 1 lades genom vad som förmodades vara den centrala delen av boplatsen och grävdes ned till drygt en meter. Lagerföljden utgjordes av ett tunt förnalager följt av en reellt tunn blekjordshorisont. Under detta kom ett relativt tjockt lager med stenig och småblockig sand vilken övergick till en allt mer storblockig sand. I botten fanns ett siltlager. Två fynd, ett avslag och en övrigt slagen flinta, framkom i övergången mellan blekjorden och sanden.

Lagerbeskrivningen stämmer väl överens med den för schakten 2-6. Dock innehöll schakt 2 och 6 båda ett tunt lager torv mellan förnan och blekjorden till skillnad från övriga schakt. Det fanns slagen flinta i samtliga dessa schakt. I schakt 2 och 6 framkom fynd av mer bearbetad karaktär, i form av kärnor eller kärndelar. Kvarts och kvartsit vilken gav intryck

av att vara slagen hittades i schakt 2. Fynden i schakt 2 fanns framförallt i den norra delen av schaktet. Trots att schaktet genomsöktes extra noggrant framkom endast ett mindre antal fynd även här. Det var endast i schakt 1 och 2 som det fanns flinta som inte var svallad.

I den norra delen av undersökningsområdet togs schakt 7 och 8 upp. I båda schakten bestod marken av blockig morän. Båda dessa schakt var fyndtomma.

Inga anläggningar framkom under förundersökningen.

Tolkning

Det samlade fyndmaterialet från såväl utredning som förundersökning visar att den bearbetade flintan främst framkom inom ett begränsat parti runt förundersökningens schakt 1, 2 och 6, samt utredningens schakt 4. Fynden bestod av kärnor och avslag av flinta, samt ett mikrosånliknande avslag. Kärnorna och avslagen var i allmänhet inte svallade eller bara svagt svallade. I schakten på lägre nivåer dominerar de svallade flintorna. Det kan tolkas som att platsen varit strandnära belägen



Ill. 3. Schaktplan över förundersökningen, även delar av kompletterande utredningens schakt har markerats på kartan. Utredningens schakt 4 är beläget mellan förundersökningens schakt 1 och 2.



III. 4. Skogsmaskinens spår genom fornlämningen. Foto mot söder.

och att stranden vid tidpunkten för aktiviteten gått sydväst om schakt 2. Den torvtillväxt som skett i schakt 2 och 6 kan ses som en indikation på att det varit en grund vik på platsen när vattnet nådde upp till 120 meters höjd över nuvarande havsytta.

I schakt 2 fanns ett flertal bitar av kvarts och kvartsit vilka verkade slagna. Det kan vara värt att uppmärksamma vid kommande undersökningar av äldre mesolitiska lokaler.

Partiet där flintan framkom sammanföll till stora delar med det område som skadats i samband med skogsuttaget. Detta gör platsen svårtolkad, men den totala utsträckningen av boplatsen är så begränsad att den bör tolkas som en högst tillfällig boplats.

Antikvarisk bedömning

De fynd som framkom inom förundersökningen visar att platsen kan karaktäriseras som en förhistorisk boplats av hög ålder. Den begränsade fyndmängden och den fysiska skadan på fornlämningen gör dock att vi bedömer det som att fortsatta undersökningar inte kan ge relevant ny information. Av detta skäl anser vi att fornlämningen bör betraktas som undersökt och borttagen i och med förundersökningen.

Källor

Ljunggren, Anna; Nyqvist Roger; Swedberg, Stig	2005	Arkeologisk utredning Vindkraftpark Hud samt Skaveröd-Gurseröd.
Schaller Åhrberg, Eva; Lönn, Marianne; Connellid, Pär	2004	Över Huds moar. E6 Bohuslän, sträckan Rabbalshede-Länsväg 952. UV Väst Rapport 2004:26.
Swedberg, Stig	2005	Slutanmälan kompletterande utredning Hud 2005-11-08
Swedberg, Stig	2007	Kompletterande arkeologisk utredning Vindkraftpark Hud. Rio Kulturkooperativ, Rapport 2007:1

Bilagor

Bilaga 1: Grävnheter

Nummer	Längd	Bredd	Minsta djup	Största djup	Jordart	Lager	Fynd	Anläggning	Beskrivning
1	18	1,5	0,7	1,15	morän	0-0,1 förna 0,1-0,15 grå sand 0,15-0,55 stenig och blockig sand, rödbrun och i botten mörkbrun 0,55-1,05 stenig blockig sand, grå till gulbrun 1,05- silt	ja	-	Mycket stenigt med block upp till meterstora. Fynd: ett avslag och en övrigt slagen flinta
2	6	2	0,05	0,23	sand	0-0,03 förna, 0,03-0,08 torv, 0,08-0,13 grå sand, 0,13-brun sand	ja	-	Fynd: två kärnor, tre övrigt slagna varav ett splitter. Kärn- och avslagsliknande bitar av kvarts och kvartsit förekom i schaktet.
3	3	2,5	0	0,3	sand	0-0,05 förna, 0,05-0,15 grå sand, 0,15- mörkbrun grusig sand	ja	-	Fynd: fyra övrigt slagna svallade flintor
4	4,1	1,4	0,5	0,5	sand	0-0,05 förna, 0,05-0,12 grå sand, 0,12- brun grusig sand	ja	-	Fynd: två övrigt slagna svallade flintor
5	3	1,4	0,1	0,3	sand	0,05 förna, 0,05-0,10 grå sand, 0,10- brun stenig sand	ja	-	Fynd: en svallad flinta
6	4	1,4	0,4	0,5	sand	0-0,05 förna, 0,05-0,17 torv, 0,17- grå sand	ja	-	Fynd: en övrigt slagen flinta, troligen del av kärna
7	2	1,5	0,4	0,4	sand	Under förnan kommer blockig och stenig sand.	-	-	
8	3	1,5	0,25	0,25	sand	Blockig stenig sand under förnan.	-	-	

