

HANDLINGS- HANDLINGS- PLAN 2009 PLAN 2009

Handlingsplan 2009

Redaktörer: Anna Gustavsson, Maria Magnusson och Annika Östlund

Rio Kulturkooperativ

Medförfattare: Anna Ljunggren, Thomas Johansson, Magnus von der Luft, Maria Magnusson, Roger Nyqvist, Lillemor Olsson, Petra Rudd, Stig Swedberg och Andreas Toreld

© Rio Kulturkooperativ 2009

Bilder: Där fotograf eller källa ej anges är bilderna tagna av Rio Kulturkooperativ.

Omslagsbild Björn Schagerström

Redigering och layout: Optimal Press

Tryck: Nordbloms trycksaker, Hamburgsund

ISBN 91-85249-03-3

Rio Kulturkooperativ

Ekelidsvägen 5

450 71 FJÄLLBACKA

www.riokultur.se

rio@riokultur.se

Innehållsförteckning

Del 1: Rio Kulturkooperativ

4. Organisation och kvalitetssäkring

Organisation vid arkeologiska undersökningar

Utvärdering

Kvalitetssäkringssystemet

5. Kompetensutveckling

5. Jämställdhetsplan

7. Rio Kulturkooperativs mål

7. Målangivelser

Övergripande mål

Metod och medel

Mål 2009

9. Rio Kulturkooperativs verksamheter

9. Arkeologi och kulturhistoria

10. Naturvård

11. Samhällsplanering och miljöbedömning

12. Förmedling och pedagogik

Förmedling i praktiken

Förlag och publikationer

Del 2: Människor och möten – arkeologiskt kunskapsuppbyggnadsprogram

14. Det förflutnas mångfald – Att ge perspektiv på vår samtid

14. Forntida glesbygd – Om befolkningstäthet och boplatsbegrepp

16. Med perspektiv på förhistorien - Om sociala processer

Rumslighet – det sociala rummet

18. Makt och maktlöshet – Om social stratifiering och egalitära samhällen

19. Communication breakdown – Om kommunikation som maktspråk

19. En bild kan säga mer än tusen ord, utan att vi behöver förstå den –

Om hällristningar

20. Centralt och perifert - Om utmarkens centrala roll

Historiska utmarker – förhistoriska inmarker

22. Den förflutna framtiden – Om industrialismens och modernismens arkeologi

Exemplet stenindustrin

24. Som man frågar får man svar – Om förmedling

Vem är det som ställer frågorna?

25. Frågeställningar till fältarkeologiska undersökningar

26. Metod

Boplatsundersökningar

Hällristningsdokumentationer

Kulturhistoriska dokumentationer

29. Litteratur

”Det är en nationell angelägenhet att skydda och vårda vår kulturmiljö. Ansvaret för detta delas av alla.”

Ur Lag (1988:950) om kulturminnen m. m. 1 kap. 1 §

Del 1.

Rio Kulturkooperativ

Rio Kulturkooperativ har en bred verksamhet inom kultur- och natursektorn. För närvarande arbetar kooperativets medlemmar med arkeologi, kultur- och naturvärdesbedömningar, miljökonsekvensbeskrivningar, kulturhistoriska dokumentationer, hållristningsdokumentationer, arkitektur, bebyggelsehistoria samt förlagsverksamhet. Kooperativets medlemmar har som mål att genom sin verksamhet utveckla och befrämja positiva samhällsvärden som demokrati och jämställdhet, ekologisk, kulturell och social hållbarhet.

Vid frågor som rör arkeologi, natur och miljökonsekvensbeskrivningar (MKB) arbetar Rio Kulturkooperativ integrerat med natur och kultur, för att skapa så grundläggande och sektorsövergripande beslutsunderlag som möjligt. Ett syfte med detta är att i ett tidigt skede i planeringsprocessen diskutera frågor om brukande, vård och utveckling. Genom denna process skapas relationer mellan olika aktörer i samhället, och därmed rum och tid för samtal.

Aktuell handlingsplan för Rio Kulturkooperativ presenterar vår verksamhet och hur vi ser på vår roll i samhällsprocessen, vår syn på natur- och kulturmiljön, dess koppling till samhällsplaneringen och hur kunskapsutvecklingen inom kulturmiljön bör se ut. Planens första del redovisar vår organisation, våra målsättningar, och våra olika verksamheter. Den andra delen består av det arkeologiska kunskapsuppbyggnadsprogrammet, där vi utvecklar våra tankar kring arkeologins roll i samhället samt frågeställningar och metodfrågor

som rör fältarkeologiska undersökningar och dokumentationer.

Organisation och kvalitetssäkring

Rio Kulturkooperativ är ett medlemskooperativ. På grund av kooperativets storlek kan flera funktioner upprätthållas av en och samma person.

Kooperativets högsta beslutande organ utgörs av Årsmötet, där alla Medlemmar äger rätt att delta. Årsmötet utser en Styrelse. Årsmötet kan utse, eller uppdra åt Styrelsen att utse, en Beredningsgrupp för respektive verksamhetsområde inom kooperativet. Styrelsen eller Beredningsgrupp granskar verksamheten under året.

Om en Beredningsgrupp utses övertar den Styrelsens befogenheter enligt följande:

- Den bedömer inkomna anbudsfrågor och interna projektidéer.
- Den utser Projektansvarig, och vid arkeologiska undersökningar även Fältansvarig.
- Den ansvarar för att gällande rutiner följs vid genomförandet av ett projekt.

Organisation vid arkeologiska undersökningar

Rio Kulturkooperativ har vid arkeologiska undersökningar en projektorganisation med två projektansvariga på årsbasis enligt följande: En är ansvarig för upphandlingsuppdrag över 20 prisbasbelopp, och den andra för övriga projekt. Den Projektansvariga har det övergripande administrativa ansvaret för logistik, ekonomi, tidsplaner, rapportering, kvalitetssäkring, samt information till beställare och myndigheter.

Varje arkeologisk undersökning har även en operativt ansvarig person, Fältansvarig, som svarar för genomförandet av projektet med fältarbete,

fynd- och provhantering, samt rapportskrivning. Den Fältansvarige är även vetenskapligt ansvarig för projektet.

Vid större arkeologiska projekt tillsätts en extern referensgrupp.

Vid arkeologiskt fältarbete hålls interna avstämningsmöten med personalen under arbetets gång. Fältansvarig och Projektansvarig beslutar gemensamt om eventuella avvikelser kan rapporteras på ordinarie uppföljningsmöte, eller om omedelbar kontakt bör tas med beställaren och Länsstyrelsen. Rapport upprättas över eventuella avvikelser.

Under hela projektet har Beredningsgruppen det övergripande ansvaret för att rutiner och kvalitet säkras. I det fall Beredningsgruppen brister i sitt ansvar, åligger ansvaret Styrelsen.

Utvärdering

Rio Kulturkooperativs arbete utvärderas varje år i samband med årsmötet. Inför mötet skall styrelsen till revisor överlämna ekonomisk redovisning och verksamhetsberättelse. Denna skall innehålla rapport över jämställdhetsarbete, kompetensutveckling, samt redovisning av genomförda kvalitetsåtgärder.

Enskilda projekt utvärderas löpande under året. De olika verksamhetsgrenarna har skilda förutsättningar, och utvärderas därefter. De arkeologiska projekten utvärderas skriftligt enligt checklista och utvärderingsdokumentet arkiveras ihop med projektets övriga handlingar. MKB-arbetet utvärderas genom interna seminarier. Projekt och uppdrag inom arkitektur och bebyggelsehistoria utvärderas via seminarier med interna och externa granskare. FoU-projekt som avrapporte-

ras som artiklar i tidskrifter granskas av externa redaktörer. Till hjälp för det löpande arbetet finns checklistor att använda inför och under pågående projekt. För att kvalitetssäkra rapportskrivningen, används erfarenheterna från tidigare rapportskrivning systematiskt vid författandet av nya rapporter.

Varje vecka rapporteras upparbetad tid och kostnad. Uppdaterade ekonomiska rapporter finns tillgängliga inför avstämnings- och uppföljningsmöten. I övrigt sker de ekonomiska rutinerna enligt svensk lagstiftning, innefattande god bokföringssed.

Kvalitetssäkringssystemet

Rutiner för uppföljning och avrapportering finns närmare beskrivet i Rio Kulturkooperativs kvalitetssäkringssystem baserat på ISO-standard, *Verksamhetssystemet*. Rio Kulturkooperativ arbetar enligt certifieringsstandard ISO 9001:2000.

Kompetensutveckling

Kompetensutveckling är en del i kvalitetssäkringssystemet. Det är viktigt att kooperativets medarbetare deltar i vidareutbildning för att stärka sin kompetens. Målet är att alla skall ges möjlighet att delta i minst en externt anordnad kurs, konferens eller seminarium under verksamhetsåret. Vidare skall minst en internutbildningsdag genomföras under verksamhetsåret. Den som deltar i en vidareutbildning vid universitetet kan ansöka om att få hela eller delar av kostnaden betald av föreningen.

Jämställdhetsplan

Jämställdhet handlar både om rättvisa och om kvalitet på verksamhet och forskning. Jämställd-



Samtal – arkeolog, biolog och beställare. Foto: Stig Swedberg.

”Målet för jämställdhetsarbetet inom kooperativet är att alla medarbetare skall ha samma rättigheter och skyldigheter i fråga om arbete, anställning och andra arbetsvillkor, samt likvärdiga möjligheter att utvecklas.”

het är en fråga om kunskap om de strukturer som upprätthåller dagens samhälleliga obalans. Genom att tydliggöra dessa strukturer är också en förändring möjlig att uppnå.

Målet för jämställdhetsarbetet inom kooperativet är att alla medarbetare skall ha samma rättigheter och skyldigheter i fråga om arbete, anställning och andra arbetsvillkor, samt likvärdiga möjligheter att utvecklas. Ett angränsande mål är att samtliga medarbetare aktivt och engagerat deltar i detta arbete. Jämställdhetsarbetet skall vara integrerat i kooperativets verksamhet, och synligt i de projekt och den forskning som bedrivs.

- Vid tillsättning av tjänster och andra positioner inom kooperativet skall könsfördelningen vägas in.
- Lika lön tillämpas inom kooperativet, med tillägg för försörjningsplikt för barn under 18 år.
- I styrelse, beredningsgrupper eller andra arbetsgrupper skall en jämn könsfördelning eftersträvas.
- Även vid deltagandet i externa kurser, seminarier etc skall en jämn könsfördelning eftersträvas.
- Arbetsplatskulturen skall präglas av delaktighet och ett öppet, kreativt kommunikationsmönster.
- Kooperativets medarbetare skall ha möjlighet till flexibel arbetstid och möjlighet att arbeta hemifrån.
- Möten och seminarier bör förläggas till kontorstid, så att det går att förena föräldraskap och arbete.

Utvärdering av jämställdhetsarbetet sker vid årsmötet. Den rapport som skall skrivas inför årsmötet skall redovisa: könsfördelning bland verksamma inom kooperativet; könsfördelning i beslutande organ och arbetsgrupper; rekryteringssituation på kort och lång sikt; kompetensutveckling; samt genusperspektiv i forskning.

Rio Kulturkooperativs mål

Målangivelser

De övergripande målen för verksamheten utgår ifrån de av riksdagen antagna målen för kultur- och naturvårdspolitiken. Där betonas också just hur integrerade natur- och kulturfrågorna är i samhället i stort. Utifrån detta har vi utvecklat egna professionella mål för verksamheten.

Övergripande mål

- Vi vill bidra till ett ekologiskt, kulturellt och socialt hållbart samhälle.
- Vi vill bidra till delaktighet i en demokratisk samhällsförändring.
- Vi vill öka människors kunskap om vår historia och vår miljö.
- Vi vill ge perspektiv på samtiden – och framtiden – genom att belysa vår förhistoria och historia.

Metod och medel

När vi arbetar i projekt och uppdrag gör vi det utifrån de övergripande målen. För att uppnå dessa bör de konkretiseras i delmål och arbetsmetoder. Exempel på uppdrag är inventeringar, arkeologiska utgrävningar och miljökonsekvensbeskrivningar (MKB). Vi har ett tvärvetenskapligt arbetssätt och tillämpar forskningsbaserade metoder i våra uppdrag.

De kunskapsunderlag vi tar fram initieras ofta av andra aktörer i samhället, exempelvis inför en exploatering. De skall ge ett brett perspektiv på det aktuella projektet eller den aktuella frågeställningen. Kunskapsunderlag är emellertid ofta vidare i sina resultat än de avgränsade projekt

som initierat dem, och kan användas i andra sammanhang. Därför anser vi att man också bör ha ett framtids- och samhällsperspektiv vid framtagandet av underlag.

Ett beslutsunderlag skall utgöra en god grund för beslutsfattande. Underlaget utgör ofta också en del av den demokratiska arbetsprocessen. I praktiken handlar arbetet till stor del om att i diskussion med beställaren ta fram en produkt vilken uppfyller de syften som beställaren har med projektet. Vi anser att olika beslutsprocesser är viktiga instrument för samhällsbyggande och demokrati, varför vi arbetar med alla steg i beslutsprocessen, från förstudier och MKB:er till arkeologiska slutundersökningar och kulturhistoriska dokumentationer.

Genom att ställa frågor om vår historia kan vi också lättare ifrågasätta vår samtid och påverka vår framtid. Vi vill förmedla historisk och ekologisk kunskap som en stabil grund för förändringar i samhället. Detta gör vi bland annat genom att tillgängliggöra den information och de resultat som framkommer vid våra uppdrag. Vi arbetar aktivt med kunskapsförmedling och olika pedagogiska projekt, som visningar, utbildningar och publikationer.

Mål 2009

- Att utveckla kvalitetssäkringssystemet.
- Att utveckla det interna miljöarbetet.
- Att öka samarbetet med hembygdsföreningar och naturskyddsföreningar.
- Att erbjuda fler utbildningar till utomstående.
- Att öka andelen forskningsprojekt och egenfinansierade projekt.
- Att utveckla arkitekturområdet och den bebyggelseantikvariska verksamheten.



Schaktningsövervakning åt Göteborgs Energi.

”Genom att ställa frågor om vår historia kan vi också lättare ifrågasätta vår samtid och påverka vår framtid.

Vi vill förmedla historisk och ekologisk kunskap som en stabil grund för förändringar i samhället.”

- Att starta ett system för regelbunden utvärdering av kundtillfredsställelsen.
- Att starta ett arbetssätt för att säkra användningen av avsatta medel för kompetensutveckling.
- Att skapa kriterier för val av underleverantörer inom laboratorie- och ateljéverksamhet.

Rio Kulturkooperativs verksamheter

Arkeologi och kulturhistoria

Rio Kulturkooperativ arbetar med alla typer av uppdragsarkeologi - från förstudier, inventeringar och utredningar till slutundersökningar. Kompetensen hos medlemmarna är bred, och vi har arbetat med alla tidsperioder. Rio Kulturkooperativ har särskild kompetens när det gäller att utföra bland annat hållristningsdokumentationer, kulturhistoriska dokumentationer av stenindustrilämningar, och stadsarkeologiska undersökningar.

Människan har alltid påverkat sin omgivning, en påverkan som avsatt spår i landskapet. Dessa spår är mångfacetterade och varierande, och innefattar allt från förhistoriska gravar till 1900-talets stenindustri. Lämningarna kan konkretisera människors historiska agerande, och öka förståelsen för såväl handlingarna som aktörerna. Huvudsaken är inte att uppleva den kulturhistoriska lämningen så som den tolkas av arkeologer, utan att ge nutid och dåtid en kontaktpunkt. En upplevelse behöver inte nödvändigtvis vara kopplad till våra monumentala fornlämningar som hållristningar, rösen eller runstenar. Det kan vara en mer oansenlig länk till vår historia – kanske en dialekt eller ett ornamn – som ger en djupare förståelse för den berörda platsen och människorna som levt där. Just dialekter, ornamn och muntliga traditioner är viktiga att uppmärksamma, då de på grund av sin art är svåra att skydda genom lagstiftning.

Rio Kulturkooperativ har stor erfarenhet av att utföra inventeringar efter tidigare okända hållristningar. Trots det stora antalet kända hållristningar i Bohuslän görs ständigt nyfynd. Av de sentida

stenhuggarristningarna har ytterst få blivit registrerade. Vi utför bildokumentationer av både förhistoriska hållristningar och stenhuggarristningar. Dokumentationen av ristningarna kan dessutom med fördel innefatta en arkeologisk/kulturhistorisk undersökning av den ristade hållens omgivning. Vi kan även utföra vård- och informationsinsatser vid de hållristningar som hålls tillgängliga för besökare.

Rio Kulturkooperativ arbetar med historisk arkeologi, och har sysslat med frågeställningar kring utmark/inmark, äldre kartmaterial, industrihistoria och ornamn. Rio Kulturkooperativ har också under flera år arbetat med att dokumentera, diskutera och lyfta fram lämningarna efter stenindustriepoken i Bohuslän. Vi har i detta arbete särskilt betonat vikten av grundliga arkivgenomgångar och intervjuer med informanter. Stenindustrin, och folkrörelserna förknippade med den, var en del i det moderna samhällets tillblivande, och dessa människors sociala strävan lade delvis grunden till det samhälle vi lever i idag.

Rio Kulturkooperativ arbetar även med arkitektur och bebyggelsehistoria. Den byggda miljön är en kunskapskälla med ett formspråk som behöver tolkas för att göras läsbart. Rio Kulturkooperativ utför tjänster riktade mot historien, som till exempel inventeringar av bebyggelse, utvärderingar av miljöer, samt beskrivningar och analyser av utförda åtgärder. Vidare tar vi fram underlag till planerings- och projekteringsprocesser, arbetsuppgifter som är orienterade mot framtiden. Ett kunskapsuppbyggnadsprogram kring arkitektur och bebyggelsehistoria är under utveckling.

Genom att fokusera på människor i ett underifrån- eller utifrånperspektiv, vill vi diskutera ex-



Skyddet av kulturhistorien är idag inte lika tydligt som skyddet av fornlämningar. Rio Kulturkooperativ har framför allt inriktat sig på att göra kulturhistoriska dokumentationer av materiella och immateriella lämningar knutna till stenindustrin, men vi utför även andra typer av kulturhistoriska dokumentationer. Stenbrottet på Hud i Tanums kommun lämnar nu plats för E6:an. Malin Franzén och Göte Karlsson samtalar om arbetet i stenbrottet.

”I regeringens skrivelse En samlad naturvårdspolitik betonas integrationen av natur- och kulturmiljö i den fysiska planeringens alla dimensioner. Sammantaget skall detta också ge förutsättningar för friluftsliv och naturupplevelser i ett landskap där natur- och kulturmiljövård går hand i hand. Det är i denna helhetssyn som naturvården skall ta sin utgångspunkt, anser regeringen.”

empelvis klass, kön, gender, barn, makt, sociala processer, kommunikation. Gemensamt för medlemmarna är en önskan att ifrågasätta samhälleliga normer, invanda “sanningar” och tankebanor. Genom att söka nya vinklar och ny kunskap vill vi få nya perspektiv på oss själva, historien och framtiden.

Naturvård

Biologerna på Rio Kulturkooperativ utför olika typer av naturinventeringar och naturvärdesbedömningar. Dessa kan utgöra underlag för fysisk planering och miljökonsekvensbeskrivningar. Vi åtar oss även uppdrag som skötselplaner, reservatsutredningar och naturvårdsprogram. Vi arbetar också med utbildningar inom biologi och naturvård. Vissa arter och naturtyper kräver särskild hänsyn enligt miljölagstiftning och miljömål. Rio Kulturkooperativs biologer utför gärna sådana art- och biotopinventeringar, eftersom de har stor betydelse för den fysiska planeringen. Bland arter och naturtyper som berörs finns större vattensalamander, stinkpadda, fladdermöss och biotopskyddsmiljöer.

Med vårt arbete vill vi bidra till bättre beslutsunderlag och väl underbyggd fysisk planering, bättre strategiska naturvårdsinstrument som naturvårdsprogram och ekologisk landskapsplanering, och till kunskapsuppbyggnad inom naturvård. Vi strävar också efter att utveckla metoder inom vårt eget arbete.

På Rio Kulturkooperativ arbetar biologer och kulturvetare tillsammans, vilket underlättar arbetet för såväl beställare som för Rio Kulturkooperativ. Detta arbetssätt ger en bättre helhetsbild av värdena i ett område, och ger större möjligheter

att ta dem tillvara. Exempelvis kan vi delta under hela miljöbedömningsprocessen, inklusive samråd och tillståndsprövning, samt svara för hela framtagandet eller delar av en MKB. När vi gör skötselplaner kartlägger vi bland annat den historiska markanvändningen, eftersom den är viktig för de biologiska värden som finns i ett område idag, och gör det lättare att hitta rätt skötsel för att bibehålla och utveckla värdena.

Vårt arbete styrs av miljölagstiftning, de nationella miljömålen, andra styrdokument som exempelvis regeringens skrivelse *En samlad naturvårdspolitik 2001/02:173* samt internationella konventioner. När vi gör en utredning eller inventering görs rapporterna tillgängliga för allmänhet och myndigheter genom publicering på Rio Kulturkooperativs hemsida. Vår ambition är att alltid rapportera observationer av värdefulla arter och naturtyper till ansvariga myndigheter samt till fora som Artportalen eller lokala artregister. När det finns standardiserade metoder, eller tillvägagångssätt som rekommenderas i handböcker från berörd myndighet, använder vi oss av dessa.

Samhällsplanering och miljöbedömning

Rio Kulturkooperativs arbete med natur- och kulturmiljöfrågor grundar sig i medlemmarnas syn på dessa frågor betydelse för samhällsplaneringen. Vi arbetar för att öka kunskapen om dessa frågor, samt förmedla denna kunskap till både den breda allmänheten och till våra beställare.

Detta arbete har stöd i de nationella miljömålen, miljöbalken, kulturminneslagen, plan- och bygglagen samt i regeringens skrivelser *En samlad naturvårdspolitik 2001/02:173* och *En svensk*

strategi för en hållbar utveckling 2003/04:129. Dessutom finns det på internationell nivå flera direktiv med samma inriktning. De mål som finns för natur- och kulturvårdspolitiken betonar hur integrerade kultur- och naturfrågorna är i samhället. Speciellt dess roll för regional utveckling, hälsa, turism och livskvalitet framhålls.

Miljöpolitiken har konkretiserats genom de nationella miljömålen. Målen innebär en strävan efter ett hållbart samhälle genom ett försvarat och bevarat natur- och kulturarv. De beskriver den kvalitet och det tillstånd för Sveriges miljö, natur- och kulturresurser som är ekologiskt hållbara på lång sikt. Miljökvalitetsmålen syftar till att: främja människors hälsa; värna den biologiska mångfalden och naturmiljön; ta till vara kulturmiljön och de kulturhistoriska värdena; bevara ekosystemens långsiktiga produktionsförmåga; och trygga en god hushållning med naturresurserna. Strävan är att de stora miljöproblemen skall vara lösta till nästa generation. För att klara generationsmålet krävs att alla aktörer i samhället deltar.

En svensk strategi för hållbar utveckling är en del av Sveriges internationella åtagande men också en framtidsytande handling om arbetet för en hållbar utveckling i Sverige. Den fysiska planeringen lyfts fram på grund av sin förmåga att skapa förutsättningar för en målinriktad lokal miljöpolitik och för att den möjliggör en framtidsytande natur- och kulturvård som omfattar både stad och landsbygd. Dessutom preciserar regeringen att en varsam förvaltning och ett framsynt tillvaratagande och brukande av kulturarvet är en nödvändig utgångspunkt. Man påpekar också de kulturhistoriska och estetiska värdenas betydelse

för människors välbefinnande och deras identitet och sammanhang i tillvaron. Strategin omfattar alla dimensioner av hållbar utveckling: den miljömässiga; den sociala, inklusive den kulturella; och den ekonomiska.

I regeringens skrivelse *En samlad naturvårdspolitik* betonas integrationen av natur- och kulturmiljö i den fysiska planeringens alla dimensioner. Sammantaget skall detta också ge förutsättningar för friluftsliv och naturupplevelser i ett landskap där natur- och kulturmiljövård går hand i hand. Det är i denna helhetssyn som naturvården skall ta sin utgångspunkt, anser regeringen.

Inför större exploateringar skall en miljökonsekvensbeskrivning (MKB) genomföras. Denna skall tydligt beskriva projektets påverkan på natur- och kulturmiljö. Genom att delta redan på detta stadium, kan Rio Kulturkooperativ påverka planprocessen på ett mer grundläggande sätt. Resultatet kan användas som en grund eller vägledning för den fortsatta planeringen. Miljöbedömningar är också ett instrument för ökad demokrati i olika beslutsprocesser.

Genom att tillgodose kultur- och naturvärden i samhällsplaneringen kan man integrera dem på ett naturligt sätt vid förändringar av vår närmiljö. De olika värdena kan då förhöja upplevelsen vid nya anläggningar och återkoppla till platsens historia genom att de tydliggör exempelvis kontinuitet i brukandet av området. Ett möte med våra stora monumentala fornlämningar – som hållristningar, rösen eller runstenar – väcker ofta intresse, men lika tankeväckande kan också en mer oansenlig länk till vår historia – som ett boplatssläge eller ett ortsnamn – vara.



Med ett konventionellt synsätt där man räknar kronor och ören är det svårt att värdera till exempel biologisk mångfald. På bilden en nyanlagd skogsbilväg i myrmark, Årjängs kommun.

SAMRÅDSHANDLING

PROJEKT LURSÄNG. UPPFÖRANDE AV
VINDKRAFTVERK, TANUMS KOMMUN



PÅ UPPDRAG AV RABBALSHEDA KRAFT NOVEMBER 2008

LARS GERRE, MARIA MAGNUSSON OCH STIG SWEDBERG

Samrådshandling producerad av Rio Kulturkooperativ under 2008.

Förmedling och pedagogik

Rio Kulturkooperativ arbetar med tillgänglighet, förmedling och pedagogik utifrån olika perspektiv och på flera sätt. Vi håller lektioner för skolelever, arrangerar visningar, föreläsningar och kurser. Vi har visningar med teman som återkopplar till den verksamhet som bedrivs. De olika evenemangen presenteras på Rio Kulturkooperativs hemsida samt i lokal press.

För att kunna agera som medmänniskor i dagens samhälle måste vi vara medvetna om våra handlingars konsekvenser i ett lokalt, globalt och långsiktigt historiskt perspektiv. Om vi kan få en bättre förståelse för vårt förflutna och för vår omgivning kan vi också fatta bättre beslut rörande framtiden. Det är det som utgör grunden för ett hållbart samhälle. En av kooperativets pedagogiska målsättningar är att inbjuda till möten mellan människor som berikar såväl mottagare som förmedlare. Att inte på förhand komma med givna fastställda budskap och sanningar ger grunden för en jämställd diskussion – en av byggstenarna i en demokratisk samhällsutveckling. Vetenskaplig kunskap skall inte automatiskt värderas högre än pedagogiska möjligheter. Förmedling skall numera ingå som en självklar del i rapporteringen av arkeologiska undersökningar. Vi anser dessutom att det finns ett behov av att synliggöra och förklara de bevarandevärden som finns i ett område även när det gäller natur- och byggnadsvärden.

Förmedling i praktiken

Utställningar och skyltning

Rio Kulturkooperativ arbetar med små utställningar, i till exempel kulturhus eller bibliotek, där vi kan presentera en utgrävning eller en specifik na-

tur- och/eller kulturmiljö. Vi kan även hjälpa till vid uppbyggandet av interaktiva miljöer och framställa skyltmaterial, både vad det gäller kultur- och naturmiljövärden.

Skolprogram med lektioner och visningar

Vi får genom våra uppdrag kunskap som är viktig att föra ut till allmänheten. Vi riktar oss till skolelever i alla åldrar, för att bidra till ett framtida intresse för natur, kultur och miljö, och för att visa hur man arbetar med att förvalta dessa värden i samhället. Detta gör vi genom bland annat föreläsningar på skolor och grävningvisningar. Eleverna kan också få delta i utgrävningar. Vi vill aktivt arbeta med att erbjuda en alternativ syn på förhistorien än den som tidvis framhävs i dagens mediasamhälle. Vi vill uppmuntra till kritiskt tänkande och ifrågasättande.

Aktiviteter för allmänheten

Rio Kulturkooperativ erbjuder vandringar och excursioner med tema natur och kultur. Rio Kulturkooperativ har arkeologer, biologer, arkitekter och bebyggelseantikvarier knutna till verksamheten. Tack vare den breda kompetensen kan vi ge en helhetsbild av landskapet och den plats som besöks.

Kurser och utbildningar för yrkesverksamma inom fysisk planering och exploatering

Med våra utbildningar vill vi nå målgrupper som arbetar inom fysisk planering samt exploatörer och entreprenörer, eftersom man inom dessa sektorer påverkar landskapets framtida värden och uttryck. Vi håller halvdagsutbildningar där vi går igenom de lagar som skyddar olika natur- och kulturmiljöer,

och vad verksamhetsutövaren är skyldig att känna till inför ett markingrepp. Vi presenterar dispensmöjligheter och vad man bör tänka på inför ett ingrepp i en lagskyddad miljö.

Förlag och publikationer

Förlagsverksamheten är en av Rio Kulturkooperativs kärnverksamheter och är således en väl integrerad del i kooperativet. Via förlaget publiceras fortlöpande rapporter från den arkeologiska verksamheten, naturvården och MKB-verksamheten. Både tekniska rapporter, forskningsrapporter, mer tematiskt inriktade skrifter samt skönlitteratur publiceras. En del av det skönlitterära materialet finns tillgängligt i form av ljudböcker.

Förlagets tillkomst är ett resultat av vår vilja att ha kontroll över vårt eget arbete. Med förlagsverksamheten kan Rio Kulturkooperativ självständigt kontrollera och producera det som ligger i medlemmarnas gemensamma och professionella intressen.

Förlaget är viktigt för att vi skall kunna fullfölja vårt förmedlaransvar. Vi får genom våra uppdrag kunskap som det är viktigt att göra tillgänglig för allmänheten. Detta försöker vi uppnå genom att publicera våra rapporter och utredningar på vår hemsida. Förlaget finns presenterat på Rio Kulturkooperativs hemsida, och här kan både fack- och skönlitteratur beställas eller laddas ner.



En illustration ur Sista resan, en av Rio Kulturkooperativs skönlitterära utgivningar. Tecknare är Mats Källblad.

”Om vi skall kunna förstå en annan människa, kultur eller företeelse så måste vi se oss själva i perspektiv.”

Del 2. Människor och möten – arkeologiskt kunskaps- uppbyggnadsprogram

Det förflutnas mångfald – Om att ge perspektiv på vår samtid

Den historiska kunskapen handlar om människors agerande i givna situationer. Genom att studera och försöka förstå detta agerande ges vi möjligheten att skapa en bättre framtid. Grundläggande för arbetet är att fokusera på både sociala agenter (individnivå) och sociala processer (gruppnivå). Hur har människor löst problem tidigare? Vad innebar till exempel införandet av ny teknik i ett stenålderssamhälle? Vi kan lära oss av vår förhistoria och historia, och på så vis hantera konsekvenserna av dagens förändringar eller problem.

En sak är uppenbar både idag och då. Samhällsomvandlingar skapar ofta storskaliga landskapsomvandlingar. Några enkla exempel är jordbrukssamhället, och dess efterföljare industrisamhället. Ett uttryckssätt som skapats under jordbruks-eran är begreppsparet utmark och inmark. Vi kan nog förutsätta att orden är specifika för bondens sätt att betrakta världen. De är dock användbara som strukturerande begrepp även för andra kulturformer. Exempel på detta kan under stenåldern vara det nära boplatssområdet kontra jaktexpeditionen i inlandet. I ett industrisamhälle skulle motsvarigheten kanske vara lägenheten i staden och fritidshuset på landet. Båda aspekterna av livet behöver studeras och förstås.

Om vi skall kunna förstå en annan människa, kultur eller företeelse så måste vi se oss själva

i perspektiv. Detta innebär bland annat ett medvetet tillämpande av tolkningsmodeller som ifrågasätter etnocentrism. Vi vill lyfta fram ett genderperspektiv som kan ifrågasätta människors samhällsroller, såväl ur ett könsperspektiv som ur ett kulturperspektiv. Vid tolkningar bör en reflexiv bearbetning tillämpas, *Latour 1998, Moore 1999*. Dessa perspektiv kan sägas vara till hjälp för att positionera historieberättaren. Genom att historien får en tydlig berättare, eller avsändare, får läsaren, eller beställaren, det lättare att förhålla sig till historien och bedöma dess värde.

Forntida glesbygd – Om befolkningstäthet och boplatstbegrepp

Det dröjde inte lång tid efter det att isen slutgiltigt lämnat våra trakter, förrän människor tog landskapet i anspråk. I början var dessa grupper relativt få och förmodligen inte särskilt stora, sett till antalet individer. Successivt kom dock dessa grupper att bli fler och allt större. I och med en ökad befolkning ökade rimligtvis även interaktionen mellan grupperna. Hur befolkningens mängd har förändrats över tid får därför betydelse för hur människor har förhållit sig till landskapet och till varandra.

Många försök till uppskattningar av den forntida demografin har genomförts, och det är i allmänhet en mycket glesbefolkad forntid som framträder i dessa studier, *Gråslund 1980, Andersson m.fl. 1988, 2004 & 2005*. Studierna kan bygga på olika källmaterial, till exempel antalet gravar eller boplatser från en viss tidsperiod, den förmodade näringstillgången inom ett specifikt geografiskt område, eller jämförelse med antropologiskt dokumenterade samhällen. I vissa fall har flera av

de ovan nämnda metoderna kombinerats för att åstadkomma en tillförlitligare bild av den förhistoriska demografin. Generellt kan man dock säga att det oftast finns en stor skillnad mellan det arkeologiska materialet och de antropologiska jämförelserna å ena sidan, och hur stor befolkning det forntida ekosystemet kunnat tillåta å den andra.

Man måste emellertid vid betraktandet av spridningsbilder för boplatser och gravar vara medveten om att de fornlämningar vi idag känner till endast utgör en liten del av alla de platser som varit nyttjade i förhistorisk tid. Dessutom finns förmodligen en snedfördelning i materialet mellan det som idag är fullåkersbygd kontra skogsbygd. Även skillnader mellan olika regioner beroende på exploateringsgrad och länsstyrelsernas skiftande inställning till att bevilja större arkeologiska insatser spelar stor roll för resultaten.

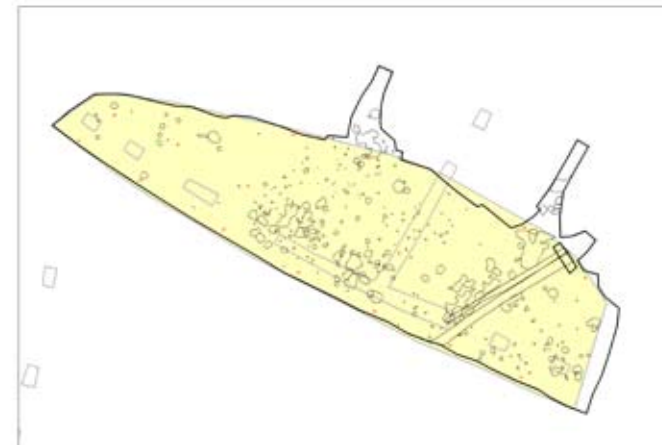
En viktig diskussion i detta sammanhang är vad vi definierar som en boplat. I stora drag kan man hävda att de stenåldersboplatser vi identifierar vid inventeringar och utredningar är de platser där man av någon anledning slagit försvarliga mängder flinta. Detta kan i sin tur bero på en mängd olika faktorer och orsaker. De kan naturligtvis representera ett intensivt och/eller långvarigt nyttjande av platsen, men förklaringen kan även vara en annan. Experimentell arkeologi har visat att en ackumulation av flintavslag kan ta mycket kort tid att generera. Detta medför att fyndmaterialet på de mest flintrika boplatserna vi känner till i Västsverige, i stort sett kan ha producerats under en mycket kort tid, alternativt lågintensivt under en avsevärd tidsrymd.

Frågan är också i vilken utsträckning den genomsnittlige individen under stenåldern var upp-

tagen med att slå flinta. Det förefaller rimligt att anta att man avsätter stora mängder flintavslag i samband med den grova tillhuggningen av insamlad flinta och att man där tillverkat ett antal råkärnor eller råa yxämnen för vidare bearbetning på annan plats. När man väl har en lämplig kärna tillhands krävs ingen större bearbetning för att ta fram en ny pilspets, skrapa, kniv eller vad det är man är i behov av. På dessa platser behöver inga större mängder flinta påträffas av oss arkeologer och det är till och med troligt att vi efter en förundersökning avskriver dem då fyndmaterialet är för litet. Stora mängder slagen flinta kan vara en god indikator för att hitta nya boplatser men får heller inte utgöra en regel för hur en boplat skall se ut.

På liknande sätt kan man fråga sig hur vår bild av brons- eller järnålderlämningar skall se ut för att vi skall göras uppmärksamma på dem. Är det kompletta långhus, eller kanske en intakt gjutningsverkstad eller smedja som skall till för att metallåldrarnas människor skall tydliggöras? Vilka andra typer av aktiviteter och rum som var viktiga och en omistlig del i den förhistoriska människans vardagliga liv går oss obemärkta förbi?

Det är av största vikt att ständigt problematisera boplatbegreppet inom den fältarkeologiska verksamheten. Vi bär alla på bilder inom oss om vad en boplat är, men frågan är om denna bild stämmer överens med hur forntidens människor såg på den. Var i själva verket de flintrika "boplatser" vi undersöker endast en liten del i ett större landskapsrum, som åtminstone på ett mentalt plan var indelat i flera mindre rum, alla med olika funktion och innebörd? Hur fångar vi upp dessa mindre tydliga men inte mindre viktiga platser?



Boplatser – Inte boplatser? Det är frågan. Planritning från Rio Kulturkooperativs undersökning av Fors 143, Trollhättans kommun, 2008.

”Det finns ingen ”naturlig” begränsning för hur ett samhälle kan vara konstruerat. Begränsningarna som finns utgörs istället av olika kulturella uppfattningar om vad som är normalt, och dessa uppfattningar förändras över tid och rum.”

Hur identifierar och karaktäriserar vi dessa aktiviteter? Hur undviker vi att endast undersöka de flintrika platserna? Utan att här försöka ge ett svar på dessa frågor, ser vi det som viktigt att alltid hålla dessa frågor och tankar aktuella, och att ständigt problematisera vår syn på boplatser i förhållande till hur de upplevts och strukturerats under förhistorisk tid.

Med perspektiv på förhistorien – Om sociala processer

Föreställ dig varje människa som ett tomt skal som låter sig fyllas med innehåll, ett meningsskapande innehåll bestående av den moral och etik som är rådande i ett givet samhälle och kultur. Lägg därtill varje människas fria vilja och förmåga att påverka sin omgivning allt utifrån vad som är möjligt i just det samhället eller kulturen. Det du får är en inblick i hur dynamiska och föränderliga sociala processer är.

Studier av sociala processer i förhistorien lär oss något om människorna som levde då, om det som ligger bortom artefakterna, landskapet och boplatserna. Samtidigt hjälper studierna oss att fylla dessa saker med mening. Men framför allt lär de oss något om människor i allmänhet, nu, då eller senare. Sociala processer innebär mer konkret hur människor interagerar inom och mellan samhällen. Meningen med studiet av sociala processer är att i förmedlingen av arkeologi ge allmänheten en mångfacetterad bild av förhistorien och motverka de fördomar som finns. Historiesynen i vårt samhälle tenderar att vara alltför linjär. Empiriskt tillskansade kunskaper har lett till utveckling och dagens människor, du och jag, ses som den perfekta slutprodukten i ett linjärt

förlopp. Detta sätt att se på mänsklighetens levnadsbana innebär ett förringande av de som levt före oss. Det medför att allt som föregått oss själva endast är en sämre förlaga, en tidig prototyp med många barnsjukdomar. För att motverka detta sätt att se på den förhistoriska människan krävs öppenhet och en vilja att förändra rådande strukturer även i vårt eget samhälle.

Arkeologi är en relativt ung vetenskap som har sin grund i 1800-talets borgerliga och kolonialistiska samhälle, med dess världsbild, traditioner och värderingar. Dessa bygger i mångt och mycket på ett evolutionistiskt synsätt, inte bara vad gäller teknik, utan även vad gäller samhällets inre strukturer. Denna föråldrade bild av det mänskliga samhällets historia är något man inom arkeologin idag kämpar för att överbrygga. Arkeologi måste bygga på en respekt och förståelse för människan då såväl som nu.

Förtjänsten med en sådan arkeologi gentemot många andra vetenskaper är att man kan belysa hur man kan fylla begreppet ”människa” med olika innehåll över tid och rum. Detta ger arkeologin en samhällelig relevans idag eftersom den ger människor ett bredare spektrum utifrån vilket de kan definiera sig själva. Ur denna synvinkel är det viktigt att förstå att historiens människor inte var mer primitiva än dagens. En sådan syn på andra kulturer, förhistoriska som samtida, är ett uttryck för etnocentrism. Primitivism finns inte och har heller aldrig funnits.

Sociala processer och strukturer har sin grund i ett samhälles ideal och normer. Det finns ingen ”naturlig” begränsning för hur ett samhälle kan vara konstruerat. Begränsningarna som finns utgörs istället av olika kulturella uppfattningar om

vad som är normalt, och dessa uppfattningar förändras över tid och rum. Detta gäller även på det individuella planet. Med en sådan utgångspunkt kan vi sedan vända och vrida på begreppen, se nya möjligheter, frångå rådande mönster och utmana tidigare synsätt.

Studiet av sociala processer inrymmer ett stort spektra av olika sätt att definiera sig själv och andra, exempelvis ålder, yrkesgrupp, släktskap, klass, kön etc. Man skall emellertid vara medveten om att det i huvudsak är de accepterade strukturerna i ett givet samhälle man kommer åt och sällan den enskilde individen. Med en förståelse för den inneboende problematiken, kan de värsta fallgroparna undvikas.

Rumslighet – det sociala rummet

Vi förflyttar oss dagligen, många av oss utan att tänka på det, mellan olika rum. Dessa rum har alla olika betydelse, så väl ur social, symbolisk som ur ideologisk aspekt. Ett rum behöver inte heller definieras efter själva ordets bemärkelse utan kan här även betyda plats, monument, rummet mellan två platser etc. Enligt *Chapman 1988* har varje rum en önskvärd funktion. Det räcker således inte att fråga sig varför eller hur ett rum blir till för att förstå dess innebörd eller mening, utan frågan vad rummet har för funktion måste tilläggas. Ett samhälles stabilitet kan, som en del av den sociala reproduktionen, bekräftas vid skapandet av nya rum, *Bradley 1993*.

Ett av de mest betydelsefulla rummen under exempelvis järnåldern är hemmet, vilket kan sägas vara en i någon form kontrollerad plats. Hemmet existerar endast i relation till "det yttre", det vill säga till det som ligger utanför det definierade

hemmets gräns. Det yttre kan ligga så väl i den fysiska som i den andliga världen. Det bestämda rummet eller platsen speglar och skapar då en identitet och samhörighet mellan dem som lever där. Hemmet blir ett rum vari flera världar kan samsas som ett mikrokosmos, då individers identitet kräver flera platser att existera på. Hemmet utgörs således av flera rum med en tydlig hierarkisk ordning där vissa "rum" är mer "hemma" än andra. "Dalen är mer hemma än berget, utmarken mindre hemma än inmarken, huvudhuset mer än gårdsplanen och härden är mest hemma av allt", *Herschend 1997*.

På samma sätt har människor under andra perioder av förhistorien delat in sin omgivning i olika rum. Detta kanske också kan liknas med hur vi idag ser på vår omgivning där sovrummet är det mest privata av allt, medan kök och vardagsrum står för det mer offentliga. För stadsbon är staden mer hemma än förorterna runtomkring, stadsdelen mer hemma än köpcentret eller badplatsen, innergården mer hemma än gatan utanför och TV-soffan mest hemma av allt. På den moderna landsbygden är bilden snarlik, men de centrala punkterna utgörs där av hemorten, livsmedelsaffären och det egna huset.

Studiet av sociala processer bygger främst på rumsliga analyser av fyndmaterial och fysiska lämningar, så som hus, hyddor, härदार, smedjor etc. Rumsliga strukturer byggs ofta upp under långa tidsperioder, vilket är en fördel vid studiet av sociala processer. Ett samhälles sociala organisation återspeglas i dess arkitektur, i hur man organiserat den materiella världen och andevärlden genom aktivitetsytor, inredning och strukturering av bostaden. Med bostaden avses hela boplatsom-



Social organisering. 1:a maj-demonstration i Hunnebostrand 1950. Bild från Hunnebostrands bildarkiv.

”Hierarkier är ingen förutsättning för organisation och struktur, snarare exempel på en dålig sådan.”

rådet. För att få en bra förståelse för de rumsliga strukturerna krävs större avbaningsytor eftersom vi annars tenderar att missa viktiga delar av platsens funktion och struktur. Ofta gräver vi kanske bara den centrala delen av bopplatsen och tolkar utefter det direkta resultatet där, medan vi förmodligen skulle gjort en helt annan tolkning om vi femtio meter bort påträffat en smedja, kokgropar, gravar eller en slagplats för flinta.

Makt och maktlöshet – Om social stratifiering och egalitära samhällen

Samarbete genom social organisation har varit den viktigaste faktorn till hur mänskligheten ser ut idag, *Krapotkin 1978 (1902)*. Social organisation har under historien och i skilda geografiska områden sett olika ut. Den kan vara en hårt hierarkiskt styrd organisation, eller egalitär med jämlik fördelning av ansvar och resurser – eller något mellanliggande mellan dessa. För att inte fastna i enbart en redogörelse över förändringarna i den sociala organisationen efter exempelvis neolitiseringsprocessen, bör lika mycket energi läggas på att komma till klarhet vad gäller organiseringen i ett eventuellt ickestratifierat samhälle. Att ett samhälle saknar eller uppvisar få tecken på en ojämn maktfördelning är inte detsamma som en avsaknad på samhällsorganisering. Hierarkier är ingen förutsättning för organisation och struktur, snarare exempel på en dålig sådan. Huruvida ett hundraprocentigt ickehierarkiskt samhälle någonsin funnits kan diskuteras, men tendenserna finns där klart och tydligt i det antropologiska källmaterialet. Det är heller inte enbart i jägar-/samlarkulturer som ett minimum av social skiktning och auktoritär makt är normen, utan även i många pastorala och agra-

ra samhällen. Många av dem saknar nästan helt social differentiering och specialisering av arbetsuppgifter, *Barclay 1982 och Clastres 1974*.

Det är dock viktigt att inte fastna i någon idealiserad dröm om ett utopisamhälle. Även om ett samhälle ytligt kan sakna fasta hierarkier så finns ofta en statuskillnad mellan individer även i de samhällen som karaktäriseras som egalitära. Många gånger kan särskilt duktiga jägare, shamaner, äldre män/kvinnor ha en betydande ställning gentemot de övriga. De har ofta en framstående roll i gruppen men det är ett ledarskap som kan ifrågasättas av alla och alla äger rätten att i slutändan besluta för sig själva om de så önskar. Deras ställning är vanligen också starkt förknippad med något de åstadkommit snarare än något de fötts med. Dessa statuskillnader kan också variera beroende på sociala sammanhang och situationer.

Man bör också försöka problematisera de stereotypa bilder vi själva har om hur de förhistoriska samhällena har sett ut. Utan att egentligen reflektera över varför, har vi i allmänhet lättare att acceptera att ett förhistoriskt jordbrukssamhälle med praktföremål och monumentala gravformer representerar ett hierarkiskt samhälle, och att ett samhälle där jakt och insamling varit den huvudsakliga näringskällan är egalitärt. Kanske måste man försöka hålla sinnet öppet för ett egalitärt bondesamhälle där marken brukas kollektivt, vilket exempelvis de stora röjningsröseområdena skulle kunna representera, och att de mesolitiska grupperna kan ha varit hårt styrda av personer som på grund av sin status i form av familjetillhörighet eller dylikt anses ha rätt till oinskränkt makt. Kanske representerar de fragment av människoben som påträffats på ett antal mesolitiska

boplatser i Västsverige en kannibalistisk tradition där ett människoliv kan vara olika mycket värt beroende på vem du är.

Communication breakdown – Om kommunikation som maktspråk

Den mänskliga kommunikationen utgörs inte enbart av det talade ordet och kroppsspråk, utan innefattar även materiell kultur, både i det lilla och i det stora perspektivet. Med ett visst redskap eller smycke kan man till exempel visa på grupp-tillhörighet, eller status i den egna gruppen. Med olika monumentala gravformer kan man i landskapsrummet inför andra manifesteras äganderätten till marken, men också höja sin egen eller sin familjs status inom det egna samhället.

Leif Gren problematiserar i sin artikel *Petrified Tears: archaeology and communication through monuments* från 1994, monument och deras funktion och betydelse ur ett kommunikativt perspektiv. Han menar bland annat att monumenten inte endast bör betraktas som verk av högstående harmoniska civilisationer, utan snarare som desperata handlingar i samhällen på gränsen till fullskalig konflikt. Monumenten finns till för att visa på något som inte finns eller för att motsäga det som är dess raka motsats. I ett samhälle där ett visst förhållande är känt och oomtvistat behöver detta inte manifesteras ytterligare. Finns ett ifrågasättande blir däremot behovet av manifestation påträngande. De ger då uttryck för en samlande kraft som slätar över de skillnader och oenigheter som kan finnas i ett stratifierat samhälle. Skenbarheten blir sanning för majoriteten av de inblandade. Rösen, hållristningar, pyramider och bombastiska kyrkor skulle kunna vara exempel på ut-

tryck för ett sådant behov under förhistorien och historien. Några moderna exempel skulle kunna vara att Stalin i Sovjet reste jättelika statyer över sig själv medan Hitler uppförde monumentala hyllningar till den tyska rasen och nationen. Likaså kan den byggnad som planeras på Ground Zero i New York ses som ett monument som samlar ett socialt och etniskt splittrat land där monumentet får symbolisera enighet och sammanhållning mot en "yttre" fiende. Det viktiga blir att söka och problematisera den verkliga bakgrunden till monumentens uppförande.

Vad har ovanstående för betydelse för synen på, exempelvis, det tidiga stenålderssamhället och dess frånvaro av monument? Var det kommunikationen inom gruppen som var det viktiga? Eller fanns helt enkelt inte behovet på samma sätt som senare under förhistorien, då befolkningen ökat och äganderätten till marken blivit viktig?

En bild kan säga mer än tusen ord, utan att vi behöver förstå den – Om hållristningar

Att kommunicera är viktigt för oss, och att förstå bilder, tecken och symboler är ett grundläggande drag i mänsklig kommunikation. Att en annan människa för länge sedan lämnat kvar bilder av sina egna och det dåvarande samhällets tankegångar – valt att kommunicera på detta sätt – gör att det känns som om vi kommer denna människa nära. Hållristningar är en fornlämningskategori som på många sätt särskiljer sig gentemot andra fornlämningar. Lika svårt som det kan vara att upptäcka en ristning, lika lätt verkar det vara att ha en åsikt om vad motivet föreställer.

De bohuslänska hållristningarna gjordes under en lång tidsrymd (närmare 1500 år, mellan cirka



Nytolgade hållristningar i Torsbo.

”I alla tider har människor utifrån sin resursstrategi definierat det som är kända respektive okända delar av deras värld.”

1800–300 f.Kr.) och förmodligen av högst varierande orsaker. Betydelsen av bilderna bör ha skiftat redan under den tid de gjordes. All materiell kultur kan sägas kommunicera något, men hållristningarna representerar ett direkt och kommunikativt uttryckssätt. Vem var budskapet tänkt att nå? Var det samtidens medmänniskor eller någon form av högre makt, eller var det kanske framtida generationer? Svaret är inte entydigt; för att få större förståelse för det bakomliggande syftet med hållristningarna behöver vi söka förklaringar på många olika nivåer. Platsen för ristandet valdes kanske med tanke på att vara väl tillgänglig för förbipasserande. Symbolerna valdes för att kunna utöva påverkan på högre makter. Materialet, oftast den hårda graniten, valdes för att budskapet skulle finnas kvar till efterkommande. Utan att vi egentligen förstår det ursprungliga budskapet med hållbilderna finns där en oerhört stor informationskälla att ösa ur. Ett sätt att försöka förstå motiven är med hjälp av statistiska metoder. Vid ett sådant arbete är det naturligtvis till stor hjälp med heltäckande och väl utförda dokumentationer.

Att hållristningar varit mer lättillgängliga än vissa andra fornlämningstyper har gjort att privatpersoner såväl som forskare från andra discipliner än arkeologin både har upptäckt och gett sina tolkningar av hållristningarna. Under senare år har hållbildernas sårbarhet uppmärksamats alltmer, vilket har resulterat i att allmänhetens tillträde till den fysiska bildytan begränsats för att undvika skador. Det stora allmänna intresset för bilderna har dock inte minskat. Att få tillgång till det forntida bildmaterialet kan sägas vara en demokratisk rättighet, samtidigt som ristningarna måste skyddas och bevaras för framtiden. Vägen

dit är att skyndsamt utföra professionella bildokumentationer, helst med flera olika tekniker.

Dokumentationen av ristningarna kan med fördel innefatta en arkeologisk/kulturhistorisk undersökning av den ristade hållens omgivning, något som på flera platser visat sig kunna ge viktig information om ristningarnas tillkomst, *Bengtsson, Gustafsson & Strid 2005*. Hållristningen bör ses i ett större sammanhang, tillsammans med det omkringliggande landskapet och människorna som levt och rört sig genom det.

Centralt och perifert – Om utmarkens centrala roll

I alla tider har människor utifrån sin resursstrategi definierat det som är kända respektive okända delar av deras värld. Det som inte var i bruk eller inte upptäckt, förblev ändå definierat i och med att det givits ett namn som definierat dess plats och funktion i det samtida samhället. Skillnader i hur man benämnt de olika delarna av världen har varierat beroende på vad man har haft som sin huvudförsörjning. I alla försörjningsstrategier finns det kärnresurser som man investerar mer i, och andra resurser som är sekundära. Därmed är det givet att det finns ytor nära den boplats som nyttjas och som kan betecknas som inmark. Inmarken är namngiven och om denna har man oftast stor kunskap. Utmarkens innehåll och betydelse har i princip enbart präglats av den bild man erhåller utifrån den historiska tidens uppordning och strukturskapande av landskapet. Det är endast under historisk tid vi har dessa benämningar i aktivt bruk, och det finns tydliga fysiska markeringar i form av stenmurar och gärdesgårdar.

Innehållet i begreppen utmark och inmark kan egentligen kopplas till alla tider, åtminstone om man godtar att det gäller en definiering av vilka ytor som anses vara icke centrala respektive centrala för försörjningen. Om man accepterar utmarksbegreppet som giltigt för ytor som omger bosättningen och som inte brukas intensivt, är utmarken därmed alltid föränderlig till sitt geografiska läge och sin försörjningsmässiga betydelse. Försörjningen är alltid beroende av allt från yttre påverkan som klimat eller ekonomiska och politiska beslut – eftersom det handlar mer om rätten till disponeringen av resurserna än ägandet av dem – till den egna möjliga insatsen av arbetskraft och teknik.

Utmarkens innehåll varierar både rent geografiskt och resursmässigt. Under vissa perioder har till exempel öarna och skärgården, lermarker, sandiga jordar eller bergsområden setts som marginella ur den samtida försörjningsstrategin. Det är i det som skulle kunna definieras som kärnresursområdet som den välhävda historien synliggörs, som till exempel långlivade boplatser eller andra iakttagbara eller synliggjorda monument. När vi ser på de olika uttryckssätt som visas upp under förhistorien och även i historisk tid, kan vi urskilja att i landskapet markeras både ägande och funktionella strukturer.

En etablering av en bosättningsenhet sker framförallt för att det finns ett samhälleligt behov. Det kan vara för att komplettera resurserna eller för att lösa ett mer socialt problem, exempelvis arvsrättsligt. Det sistnämnda tenderar dock att främst gälla som orsak vid nyetablering inom en mer närbelägen yta till den redan befintliga. Genom att anta att landskapet är ramen för det som kan betecknas

som resursstrategin under gällande period, kan vi diskutera möjliga samhälleliga strukturer. Det finns olika nivåer av in- respektive utmark, dels för den enskilda enheten, dels för det som skulle kunna kallas för bygden – sinsemellan socialt och ekonomiskt beroende bebyggelse – ofta inom ett geografiskt urskiljbart avsnitt inom landskapet.

Det tycks finnas några generella regler som gäller för all typ av etablering, att de villkor som styr har två nivåer. Den första är att man alltid grundar den första enheten på den mest lämpade ytan, *Berglund 1996*. Detta påverkar i sin tur fortsatta möjliga etableringar, då den första enheten kan upprätthålla ett historiskt inflytande eller kontroll över större ytor än vad som brukas. Den andra huvudregeln innebär att den nygrundade enheten inte ses som en autonom enhet. Den skulle då ha haft en komplett resursnärmiljö, vilket i princip är omöjligt om man har flera samtida bosättningar inom samma landskapsavsnitt, *Dear & Wolch 1989, Nyqvist 2001*. Det sista innebär att vi kan påträffa flera enheter inom samma landskapsavsnitt, och att vi kan räkna med att det finns samband mellan de enskilda etableringarna, då de inte behöver vara självförsörjande. De var en del av en strategi och så länge strategin fungerade och behovet fanns, förekom dessa enheter som samtida aktiva element i bebyggelsen. Etableringen kan generellt delas in i permanent och temporärt nyttjande. Den temporära kan i sin tur vara återkommande, och nyttja fasta strukturer som hus eller hägnader. Givetvis kan den återkomma utan nyttjande av fasta strukturer, men detta borde innebära antingen kortare säsongsaktiviteter eller längre mellanrum mellan användandet av resursytan.



Centrum eller periferi? Stenindustri i Krokstrand, Strömstads kommun.

*”...präglade industriproduktionen
våra föreställningar om tid och rum,
region, individ och kollektiv, kön,
generation, arbete och icke-arbete,
OSV.”*

Isacsson 1999

Till varje försörjningsstrategi hör egentligen en karta som man brukar som grund för sin uppordning av landskapet. Denna karta är dock under mycket lång tid endast verbal, eftersom våra moderna ägandepprinciper och det behov av synliggörande detta krävde knappast var aktuellt. Men för att man skall kunna överföra landskapets uppordning mellan generationer, krävs fysiska spår som kollektivet godkänner så att man kan fostra nästa generation in i strukturen, *Clastres 1974*.

Historiska utmarker – förhistoriska inmarker

Det har visat sig att det är relativt ofta som det som i historisk tid definieras som utmark ofta är sandigare ytor och givetvis bergsområden. Inom dessa ytor har man ofta de markslag som nyttjats under mycket lång tid för framförallt odling och boplats. Det finns därmed en generell snedvärdering av landskapets olika avsnitt, även om det givetvis också finns ytor som inte kunnat nyttjas för större eller längre etableringar. Primärt är att anta att alla typer av landskap kan vara delar i bebyggelsens resursutnyttjande. Detta förutsätter att etableringarna inte ses som autonoma, utan som del av bebyggelsen resursuttag.

Under vilka perioder har vi då möjligheter att fånga in denna relation som vi definierar som utmark och inmark? Av tradition anses denna konstruktion av landskapet dyka upp under järnålder och därefter rullar utvecklingen på fram till 1800-talets landskap, (*jämf. Widgren 1995 och Mascher 1995*). Men då har man snarast velat överföra 1800-talets utmark och inmark på de äldre skikten. Det som avses här är givetvis en koppling mellan varje strategi och det behov som finns av utmarksområdet. Egentligen kan man säga att det

alltid förekommer ett mer eller mindre permanent behov av ett ohävdad utmarksområde som en buffert för alla ekonomiska och sociala behov. Det är dock troligen så att det är lättare att definiera utmarken när den studerade strategin förutsätter ett mer permanent hävdande av kärnområdet. Detta hävdande kan synliggöras via mer bestående boplatser, och med komplement av eventuellt respektive strategis behov av andra synliggörande av hävd. Därmed borde givetvis de olika skikten i landskapet vara lättare att identifiera från slutet av bronsåldern och framåt i historien.

Studiet av landskapsrummet är studien av sociala och ekonomiska strukturer som rester av de olika tidsskiktens försörjningsstrategier. Vi kan idag, utifrån de senaste 20 årens exploateringsarkeologi, skapa teoretiska strukturer i landskapets utnyttjande. Det som oftast saknas är synen på det som inte är boplats eller grav. Dessa ytor blir ofta schablonartat behandlade som kuliss till den undersökta ytan. När sedan arkeologer och andra har börjat att utnyttja, tyvärr ofta bara genom att ytligt skumma, de kulturgeografiska kartstudierna på information riskerar vi att låsa fast en stel syn på landskapet. De senaste 10 åren har olika naturvetenskapliga analysmetoder tillkommit vilka kan ge en bredare analysbas.

Den förflutna framtiden – Om industrialismens och modernismens arkeologi

Traditionellt ägnar sig arkeologer åt förhistoria eller medeltid. I dagens samhälle finns ett växande intresse för den moderna historien. Skildringen och dokumenterandet av denna är speciell, så tillvida att det kan finnas människor med egna minnen av föremålen eller strukturerna vi studerar. Det kan

gälla hantverk, äldre former av jordbruk eller industrier. Alla är delar av vår historia, och har påverkat och skapat det samhälle vi lever i idag. Det mest särpräglade med den historiska arkeologin är vår möjlighet att konkret kunna studera hur idéer och ideal är knutna till speciella föremål. Detta öppnar möjligheter för en större förståelse för såväl vår nutid som vår dåtid. Inom människans historia är den industriella epoken kort, i Sverige cirka hundra år. Men precis som jordbrukssamhällets brytning med jägar-/samlarsamhället var en lång process, kan även industrialiseringen sägas vara det. Järn- och glasbruk var definitivt industristrukturer, men de verkade inom en jordbruksepok. Omvandlingen kan, i ekonomiska termer, beskrivas som när merparten av människorna har sin försörjning inom den nya sektorn, i detta fall industrisektorn, eller när det helt enkelt inte är ekonomiskt möjligt att producera varor utanför sektorn. Mänskligt sett är industriepoken en omstrukturering av människors beteenden och normer.

En genomgripande samhällsförändring av detta slag kräver en samverkan av flera faktorer, eller som Magnusson skriver om begreppet industriell revolution: "Begreppet 'industriell revolution' förklarar i sig kvantitativa och kvalitativa aspekter, det antyder därmed att någonting kvalitativt nytt har inträffat – att detta nya rör näringslivets struktur och flera dimensioner – och att det i kvantitativa termer berör en stor del av ekonomin. Ofta går införandet av ny teknologi på bred front (till exempel fabriksorganisationen med införandet av ny teknologi på 1800-talet)", *Magnusson 1999*.

Även inom industriepoken sker betydande förändringar, och Isacson anser att man kan tala om en högindustriell epok mellan 1935 och 1985. Un-

der denna period bestämdes våra föreställningar om arbete, fritid, individ etc. av industriproduktionen, *Isacson 1999*.

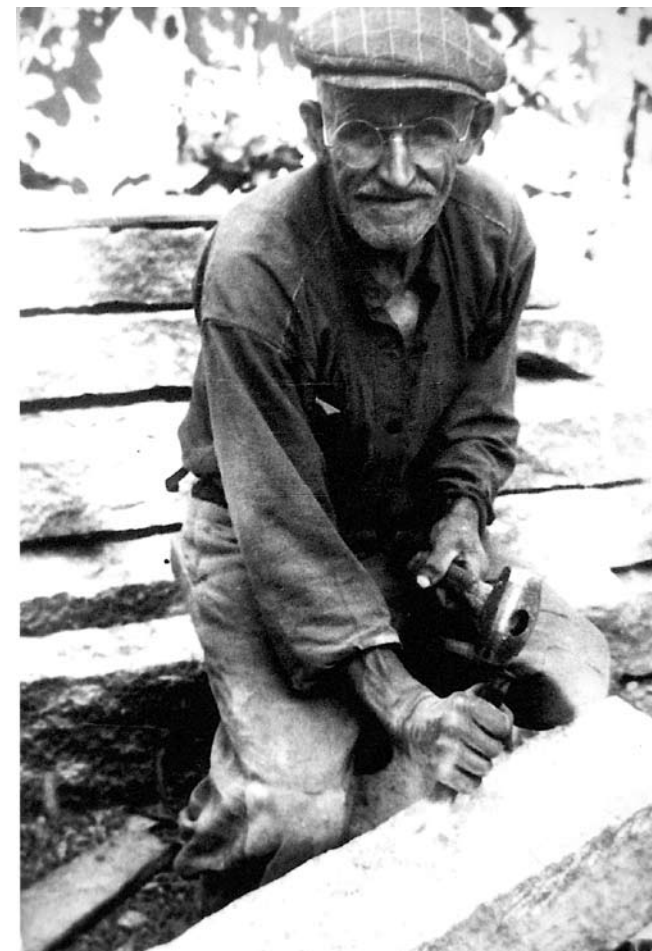
Idag befinner vi oss återigen i ny epok som benämns globaliserings- eller informations- eller, efter Castells termer; nätverkssamhälle. Även denna har karaktäriserats av genomgripande samhällsförändringar i likhet med de ovan beskrivna. "Interaktionen mellan tekniska innovationssystem och deras beroende av vissa 'miljöer' för utbyte av idéer, problem och lösningar är centrala drag som kan generaliseras från erfarenheten från tidigare revolutioner till den nuvarande", *Castells 1998*.

Nätverkssamhället, och inte minst dess ekonomi med globala förgreningar, har idag påtagligt förändrat Sverige och världen. Det Sverige som konstituerades av industrisamhället under dess högindustriella epok finns inte längre. Industriproduktionen existerar fortfarande men den är inte motorn i samhället, inte längre idealet.

Exemplet stenindustrin

De ovan beskrivna förändringarna är framförallt analyserade ur ett ekonomiskt perspektiv. De skulle likväl kunna analyseras i ett socialt perspektiv, ett angreppsätt som sällan används. Historiebeskrivningen är ofta allmän, och i de fall den är mer specifik så handlar det oftast om teknik. Bergdahl diskuterar bland annat detta: "Med andra ord; arbetslivsmuseerna handlar mer om produktionsprocessernas historia än om arbetarnas", *Bergdahl 1999*. Till det kan läggas att än mer sällsynt är att det sociala nätverk som arbetaren ingick i, familj, föreningar och fritidsaktiviteter, studeras.

Det finns goda skäl att anta att vi i dagens samhällsstruktur har minst lika mycket att lära



Det är intressant att identifiera platser där historiens materialitet, dess teknik och produkter, sammanfaller med dess immaterialitet, den sociala organisationen och den demokratiska visionen. Exempel på detta är de kooperativa företag som uppstod inom stenindustrin i början av 1900-talet. På bilden stenhugaren Albin Karlsson, Hamburgsund, som under 1950-talet var medlem i Bohusläns Kooperativa Stenindustri. Foto från Hamburgsunds Bildarkiv.

”Det unika med industriarvet är att vi befinner oss i situationen att vi kan bestämma oss för vad vi vill spara och bevara i framtiden. För att kunna bestämma vad, av de materiella lämningarna, som är betydelsefullt att spara måste vi förstå de processer och idéer som låg bakom dem.”

av den tidigindustriella epoken som av den mer närliggande högindustriella. Den ekonomiska strukturen påminner alltmer om den tidigindustriella perioden med förlagsverksamhet, entreprenörsanställningar och anbudspriser snarare än fast anställning och timpeng. Många tidigindustriella strukturer är än idag oftast någorlunda tydligt avläsbara i samhället i form av nedlagda eller omformade industrimiljöer och byggnader knutna till dessa. Mer svårlästa är de immateriella miljöerna, det vill säga det sociala livet, den ideologiska debatten, de politiska ställningstagandena.

I Bohuslän kom den tidiga industrialismen framförallt att manifesteras av stenindustrin. Dess betydelse speglas inte bara i de kvarvarande brottytorna, utan även i infrastrukturer som vägar och kajanläggningar. Hela samhällen har vuxit upp som resultat av stenhandlingen. En annan aspekt på stenbrytningen under denna period är dess påverkan på den sociala sfären. De idag synliga resultaten av detta är främst Folkets Husbyggnaderna från denna period. Den allmänna påverkan på samhället är idag svårare att definiera, men inte mindre viktig.

Idag utsätts dessa strukturer för en allmän exploateringspåverkan utan att det finns adekvata antikvariska begrepp och teorier för att förklara deras sammanhang, att bedöma dess kvalitéer i ett kulturhistoriskt sammanhang. Det unika med industriarvet är att vi befinner oss i situationen att vi kan bestämma oss för vad vi vill spara och bevara i framtiden. För att kunna bestämma vad, av de materiella lämningarna, som är betydelsefullt att spara måste vi förstå de processer och idéer som låg bakom dem.

Om vi enbart betraktar Folkets Hus och nykterhetslogerna som representanter för en demokratirörelse, så är det inte självklart att vi tillfullo förstår dess betydelse för de människor som utgjorde en del av denna rörelse. Vad vi kan diskutera utifrån en studie av ett Folkets Hus är dess uttryck för en demokratisk strävan under industrialismen. Att de flesta Folkets Hus snart blev danstempel istället för revolutionära samlingsplatser innebär inte en motsättning. Skilda intressen hade här sin arena. Detta ger kanske en möjlighet att knyta ihop den offentliga sfärens arena med den individuella, och därigenom kunna studera hela samhället. Om männen arbetade i stenbrotten, och pojkar började hjälpa till där i tioårsåldern, var fanns under tiden kvinnorna, och inte minst flickorna?

Som man frågar får man svar – Om förmedling

När arkeologen arbetar i fält utgör mötet med de kringboende en viktig förmedlingspunkt. Vi finns på plats och interagerar med människor som har en fysisk eller mental närhet till de platser som undersöks. De närboende har ofta värdefull information om platsen: Hur den har brukats, vilka som bott där, var man brukade leka, hur växtligheten såg ut tidigare, etc. Informationen kan vara till stor hjälp vid utgrävningen och tolkningen av platsen. Platser är ofta förknippade med specifika erfarenheter som både kan avsättas som spår i mark och terräng, såväl som i medvetandet hos människor och i Ortsnamn och arkiv. Platser som i dag kan verka övergivna och kanske outnyttjade, kan för en kort tid sedan ha varit människors sommarvistelser, festplatser, arbetsplatser eller utmarker.

Kulturhistoria är ett medel som kan användas till att skapa ett samhälle i balans där människors olika värden och värderingar ges en möjlighet att uttryckas. Tolkningsarbetet startar redan under själva utgrävningen, och sker parallellt med förmedling i fält. Att använda gender- och queerbegrepp är ett sätt att arbeta om vi vill ifrågasätta en stereotyp presenterad dåtid. Att ifrågasätta nu- och dåtida normer är både viktigt och intressant. Kärnfamiljsbegreppet är till exempel en sentida konstruktion som utesluter stora delar av "de andra". För att överleva en tidvis hård förhistoria har folk behövt varandra. Utbyte av arbetskraft, idéer och partners är kännetecknande för mänsklig interaktion. En slags allmängiltig solidaritet måste vara grunden för samhällsuppbyggnad. Se på oss själva: Hur många människor har vi kontakt med dagligen för att få vardagen att fungera? Vi är inte isolerade celler. Queerbegreppet kan användas som en definition på det som är "annorlunda", exempelvis en schaman, en kung, en smed, en skådespelare. "Annorlunda" definieras olika i olika kontext. Sexualiteten som markör är väldigt skiftande i olika perioder och kulturer. Fördomar baserade på moralbegrepp och religiösa begränsningar är en av de faktorer som leder till att sociala skillnader, kaster och klasser uppstår. Kvinnans underordnande gentemot den manliga normen är ett exempel på en sådan konstruerad fördom, etniska gruppers särart en annan.

Vem är det som ställer frågorna?

När man ser på de svar som arkeologin presterat under de senaste 100 åren, måste man ställa sig undrande till hur frågorna varit formulerade. En viktig fråga vi arkeologer idag måste ställa är: För

vem gräver vi? Är det för den förhistoriska människan, och hennes rätt att få sin historia berättad? Är det för den som faktiskt betalar utgrävningen, även om orsaken till undersökningen är att de vill ha marken tömd på "belastningar"? Undersöker vi våra förhistoriska lämningar, och tar bort dem, för att få förmedla kunskap till de barn som leker i området, eller till de äldre, som levt en livstid precis intill lämningen utan att veta vad som dolde sig under matjorden? Går det sedan att sammanfoga alla dessa perspektiv till en fråga, och genom att göra det, återkoppla till samtliga mottagare?

Arkeologi är mycket mer än att ligga på alla fyra vid en meterruta, och därmed finns det så många fler situationer besökaren kan delta i än själva grävandet. Vi måste utöka kunskapen och förståelsen för hur stor betydelse vår historia och kulturmiljö har i uppbyggandet och förvaltandet av ett hållbart samhälle. Det slutliga resultatet från grävningen skall återkoppla till frågeställningarna. Har vi inte lyckats besvara dem, samtalar vi kring varför. Redovisningar kan ske genom utställningar, föredrag och populärtextrapporter.

Förutom att ha de självklara visningarna av arkeologiska utgrävningar och temadagar i olika miljöer, kan man bredda allmänhetens möjligheter att fördjupa sitt intresse. På de platser där vi tydligt kan se ett pedagogiskt värde, finns möjligheten att låta exempelvis skolbarn eller intresseföreningar vara med och formulera frågorna, att tillsammans med oss diskutera frågeställningarna och vad vi kan förväntas hitta. Vi måste öka kunskapen om hur viktigt det är hur frågan är formulerad. Vad söker vi efter och varför? De som följer grävningen skall inte längre behöva fråga varför vi gräver.



Det finns enstaka uppgifter om att flickor var med i stenbrotten, precis som pojkar. Det betonas då att de inte arbetade. Å andra sidan finns det flera stenhuggare som berättat att arbetet i brottet för pojkarna mer var att betrakta som lek. Stenbrottet som förskola. På bilden stenhuggare från Hammar, Västra Frölunda, 1910. Denna bild avviker markant från flertalet bilder av stenhuggare: i bildens mitt sitter Hildur Larsson – 'Ganlas Hildur' – och i bakgrunden finns både flickor och pojkar. Om Hildur och hennes roll vet vi inget. Bild från Nässets hembygdsförenings bildarkiv.

”En av våra främsta uppgifter är att bidra till, utveckla och använda oss av aktuella teoribildningar.”

Frågeställningar till fältarkeologiska undersökningar

När en arkeolog står inför en boplats, ett gravfält eller fossilt åkersystem är det en stor mängd frågor som dyker upp. Vissa av dessa kan tyckas ha självklara svar. Andra frågor verkar naiva, och vissa är av så existensiell art att de omöjligen går att besvara. Det är dock av yttersta vikt att man ständigt fortsätter att ställa sig dessa frågor, för att försöka problematisera den bild som annars riskerar att bli cementerad. Exempel på sådana frågor skulle kunna vara de nedanstående.

- Vad definierar en boplats eller en aktivitetssyta?
- Har boplatsen eller aktivitetssytan brukats intensivt eller extensivt?
- Har platsen nyttjats under kort eller lång tid?
- Representerar platsen aktiviteter vid ett enskilda tillfälle, eller ett återkommande mönster?
- Vad har varit platsens huvudsakliga funktion?
- Hur har boplatsen/aktivitetssytan fungerat i ett större omlandsperspektiv?
- Hur kan vi fånga in mer anonyma resursområden som inte avsätter tydliga kulturlager eller stora avfallsmängder?
- Hur är förhållandet mellan hydda/hus och anläggningar på en boplats?
- Går det att identifiera strukturer som använts under samma tid?
- Hur förhåller sig olika fyndkategorier till varandra, och hur är de sammankopplade med de fysiska strukturerna?

- Vad säger strukturerna och fyndspridningen oss om människorna som vistats på platsen?
- Kan fyndmaterialet antyda gruppstorlek och gruppssammansättning?
- Hur ser grupperna ut som vistats på platsen?
- Hur förhåller man sig till andra människor i och utanför gruppen?
- Hur manifesteras sociala strukturer i det arkeologiska materialet?
- Hur sprids och vidmakthålls ”kulturerna”?
- Går det avgränsa en regional ”kultursfär”, och hur har den spridits?
- Hur har mötena med eventuellt annorlunda grupper i närliggande områden sett ut?
- Går det att spåra gränser mellan olika grupper eller olika regionala ”kultursfärer”?
- Blir grupptillhörigheten tydligare i gränstrakterna?
- Hur långväga kontaktnät har grupperna?
- Sker kontakter via mellanhänder, eller är det med egna ögon man ser världen?

Metod

Det arkeologiska källmaterialet är oftast mycket fragmentariskt, och skildrar vanligen bara en liten del av det mänskliga livet i förhistorien. Det problematiska är att de mest intressanta frågorna som vi ställer oss kring forntidens levnadsförhållanden sällan kan besvaras. För att ändå försöka besvara dessa frågor behöver de normala fältarkeologiska undersökningsmetoderna utvecklas.

Det är exempelvis viktigt att i de tidiga skedena, som utredning och förundersökning, ge ett stort utrymme för naturvetenskapliga analyser. Datering utifrån typologi har visat sig kunna ge stora felkällor, med en underrepresentation av

brons- och järnåldersdateringar som följd. Markkemiska analyser är viktiga för att förstå det lokala markbildningsförloppet och sönderfallsprocessen (tafonomi). Det finns flera exempel på hur fosfatkartering kan ge indikationer om aktivitetstyper knutna till brons- och järnålder. Vidare måste mer tid läggas på att bygga hypoteser kring hur olika ekologiska nischer kan ha nyttjats under förhistoriska och historiska perioder. Detta kan ske exempelvis genom metodisk inventering i vissa givna lägen.

Boplatsundersökningar

En av de viktigaste förutsättningarna för en tolkning av boplatsmaterial är ett representativt och metodiskt insamlat grundmaterial. För att åstadkomma detta behöver en boplatsundersökning ofta avbana stora ytor och samla in fynd för att kunna utföra detaljerade spridningsanalyser. Större avbanade ytor och en systematisk fyndinsamling är lika viktig oavsett vilken tidsperiod det är som undersöks. Vid sökandet efter sociala strukturer är en grundlig analys av fyndspridningsbilden av stor vikt. För att få en ordentlig fyndspridningsbild krävs därför att man gräver meterutor och gärna kvartsmeterutor i anslutning till anläggningar. Detta kan visa hur en boplats strukturerats och använts, men även ge indikationer på hur en grupp strukturerat sig socialt. Metoden är vanligt förekommande vid undersökningar av mesolitiska och neolitiska boplatser, men mer sällsynt när det kommer till boplatsundersökningar av metalltida lämningar. En undersökning med ovanstående metod av en brons- eller järnåldersgård skulle kunna ge en bättre bild av hur man har strukturerat sitt boende, både praktiskt och so-

cialt. Fyndspridningsanalysen bör sedan kopplas till strukturer som är samtida med fynden, varför det är nödvändigt att ett representativt urval av lämningar kan dateras. Dessutom bör alltid den aktuella boplatsen kopplas till samtida lämningar i området.

Hällristningsdokumentationer

En dokumentation av en hällristning inleds med att den del av hällen som tros innehålla bilder sopas ren. För att avgränsa bildernas utbredning brukar hällen behöva besökas under den tid solen står lågt på himlen. Ett lågt ljus kan också med fördel skapas genom att nattetid belysa hällen med starka strålkastare. Genom att rikta ljuset längs med hällytan blir även de grundaste inhuggningarna synliga. Under dagtid görs sedan ett frottage av ristningen, det vill säga ett pappersark läggs över hällen och stryks med karbonpapper och gräs. Frottaget visar alla försänkningar i hällytan, såväl hällristningar som vittringar, sprickor och isräfflor. Efter att ha jämfört frottaget med hur försänkningarna i hällen ser ut och känns i verkligheten, görs tolkningen av vad som är antropogent och inte. Hällristningarna målas sedan i tillfälligt med en vit kritfärg. De imålade hällbilderna och närmiljön omkring dem fotograferas och beskrivs på särskild registreringsblankett framtagen av Riksantikvarieämbetet. Därefter kalkeras ristningarna och valda delar av bergets naturliga struktur över med hjälp av tuschpenna på en genomskinlig plast. Genom att använda en skrafferingsteknik kan man visa ristningarnas relativa djup gentemot varandra. Slutligen digitaliseras dokumentationen och kalkeringarna publiceras i skala 1:10 alternativt 1:20.



Tolkningsprocessen. Andreas Toreld målar i ett nyfunnet skepp i Torsbo, Kville 156. Foto: Julia Gustavsson.

”Vid sidan av studierna av dessa materiella lämningar, måste studier också göras av de immateriella lämningarna.”

Kulturhistoriska dokumentationer

Vid en dokumentation bör artefaktstudierna kombineras med en studie av de immateriella lämningarna. Ett förslag på tillvägagångssätt för dokumentation av stenindustrilämningar har beskrivits i *Kulturhistoriska lämningar – stenbrott, Algotsson 2003*, vilken har vidareutvecklats i *Sten.doc, Algotsson och Swedberg 2004*. Denna redovisar en kombination av metoder för att beskriva stenindustriella miljöer på ett sätt som gör dem tolkningsbara i tiden och som en del i ett produktionsmönster. Det innefattar bedömning av kilnings-, borrh- och bearbetningsteknik. Mängden och typen av avfallssten kan också vara avgörande för klassificering och tidsställning av den enskilda produktionsytan. Vid sidan av studierna av dessa materiella lämningar, måste studier också göras av de immateriella lämningarna. Där är arkiv från fackföreningar och andra sociala föreningar mycket viktiga, men även företagsarkiv kan bidra med mycket kunskap. Det finns idag levande människor som har en direkt eller indirekt kontakt med tidsepoken, och dessa människor utgör viktiga källor till förståelse. Den historiska arkeologin öppnar möjligheter att studera immateriella strukturer i ett arkeologiskt sammanhang. Det innebär att vi genom dessa kan utveckla förståelsen för såväl vår historia som vår förhistoria.

Litteratur

- Algotsson, Åsa. 2003. "Kulturhistoriska lämningar – stenbrott." I *Vid Starekilens stränder*, red Linnea Nordell och Stig Swedberg. Kulturhistoriska dokumentationer nr 12.
- Algotsson, Åsa & Swedberg, Stig. 2004. *Sten. doc*. Kulturhistoriska rapporter 1.
- Andersson, Stina; Wigforss, Johan; Nancke-Krogh, Sören (red). 1988. *Fångstfolk för 8000 år sedan. Om en grupp stenåldersboplatser i Göteborg*.
- Andersson, Stina & Wigforss, Johan. 2004. *Senmesolitikum i Göteborgs- och Alingsåsområdena*.
- Andersson, Stina & Ragnesten, Ulf (red). 2005. *Fångstfolk och bönder. Om forntiden i Göteborg*.
- Barclay, Harold. 1982. *People without government*.
- Bengtsson, Lasse; Gustafsson, Anders; Strid, Lars, (red). 2005. *Tanumprojektet. Arkeologiska undersökningar 1998-2004*. GOTARC Serie D. Arkeologiska rapporter no. 57.
- Bergdahl, Ewa. 1999. "Att leva i industriarvet." I *Industriarvet i samtiden*, red Silvé, E & Isacson, M
- Berglund, Magnus. 1996. "Härmed får vi ödmjukt anhålla om laga skifte." *Om laga skifte i Sävasta by*.
- Bradley, Richard. 1993. *Altering the earth. The origins of monuments in Britain and continental Europe. The Rhind lectures 1991-92*.
- Castells, Manuel. 1998. *Nätverkssamhällets framväxt*.
- Chapman, John C., 1988. "From 'Space' to 'Place'. A Model of Dispersed Settlement and Neolithic Society." I Burgess, C. m. fl., i *Enclosures and Defenses in The Neolithic of Western Europe*. Oxford.
- Clastres, Pierre. 1974. *Samhället mot staten*.
- Dear, Michael & Wolch, Jennifer. 1989. *The power of geography. How territory shapes social life*.
- En samlad naturvårdspolitik*. Skrivelse 2001/02:173. Regeringen
- En svensk strategi för hållbar utveckling – ekonomisk, social och miljömässig*. Skrivelse 2003/04:129. Revidering 2004. Regeringen
- Gren, Leif. 1994. "Petrified tears. Archaeology and communication through monuments." I *Current Swedish archaeology 2*.
- Gräslund, Bo. 1980. *Perspektiv på vår äldsta historia*.
- Herschend, Frands. 1997. *Livet i hallen: tre fallstudier i den yngre järnålderns aristokrati*.

Isacson, Maths. 1999. "Den högindustriella epoken." I *Mötesplats Tekniska museet. Tekniska museets årsbok 2000*.

Krapotkin, Peter. 1978 (1902). *Inbördes hjälp*.

Kulturarv – kulturmiljöer och kulturföremål. Regeringens proposition 1998/99:114.

Latour, Bruno. 1998. "Förklaringspolitik: ett alternativ." I *Artefaktens återkomst*.

Lag (1988:950) om kulturminnen m.m.

Magnusson, Lars. 1999. *Den tredje industriella revolutionen*.

Mascher, Catharina. 1995. "Dispositionsrätter till mark i brons- och järnålderns agrarsamhälle." I *Äganderätten i lantbrukets historia*, red Mats Widgren

Marcos, subcomendante. 2004. *Från sydöstra Mexicos underjordiska berg*.

Miljöbalk (1998:808)

Moore, Henrietta. 1999. "Whatever Happened to Women and Men? Gender and other Crisis in Anthropology." I *Anthropological Theory Today*, red Henrietta Moore

Nyqvist, Roger. 2001. *Urbaniseringsprocesser i Västsverige. En utvärdering av uppdragsarkeologins möjligheter att belysa historiska processer*.

Plan- och bygglag (1987:10)

Rio Kulturkooperativ 2008. *Verksamhetssystemet*. Rio Kulturkooperativs kvalitetssäkringssystem.

Widgren, Mats (red). 1995. *Äganderätten i lantbrukets historia*.

www.miljomal.nu