

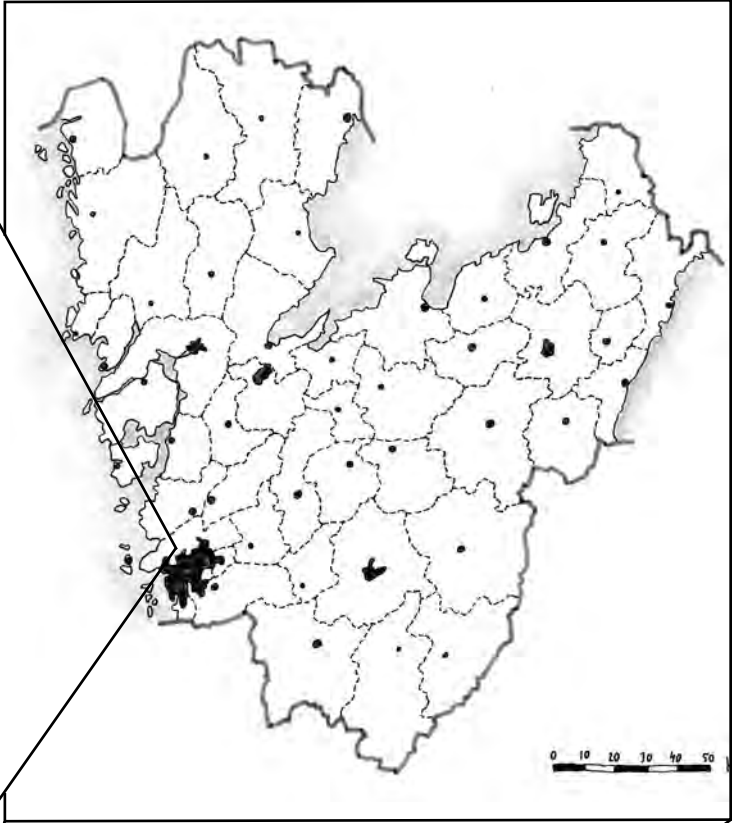
Arkeologiska förundersökningar

Rödlbo 48 och 73 i Göddered samt Säve 291 och 293 i Gunnesby



Magnus von der Luft och
Lillemor Olsson





Arkeologiska förundersökningar

Rödbo 48 och 73 i Göddered samt Säve 291 och 293 i Gunnesby

Magnus von der Luft och Lillemor Olsson



**Arkeologiska förundersökningar Rödbo 48 och 73 i Göddered samt Säve 291 och 293 i Gunnesby
Kulturhistorisk rapport 26**

© Rio Kulturkooperativ 2008

Rio Kulturkooperativs projektnummer: 0662 och 0769

Länsstyrelsens diarienummer: 431-82008-2006 och 431-90441-2006

Fastighet: Göddered 1:4, 1:7 och 3:1 i Rödbo socken och Gunnesby 1:8, 1:9, 2:7 och s:57 i Säve socken, Göteborgs kommun, Västra Götaland

Ek. karta: 7B4e och 7B3d

Belägenhet i RT-90 2,5 gon V: X 6421,06 / Y 1272,95 respektive X 6417,80 / Y 1268,45

Höjd över havet: 23-30 respektive 15-21

Beställare: Göteborg Energi AB

Projektansvarig: Stig Swedberg

Fältarbetsansvarig: Magnus von der Luft

Övrig personal: Lillemor Olsson

Fältarbetstid: 2007-09-25 – 2007-10-08 respektive 2007-06-04 – 2007-06-05

Arkiv: Rio Kulturkooperativ

Foton: Där fotograf ej anges är bilder tagna av fältpersonalen

Omslagsbild: Långschakt inom Säve 293

Orienteringskarta: Framställd av Rio Kulturkooperativ med data från Map Maker

Topografisk grundkarta: Tillhandahållen av beställaren. Övriga kartor och situationsplaner är framställda av Rio Kulturkooperativ

Redigering och layout: Optimal Press

Tryck: Nordbloms Trycksaker, Hamburgsund

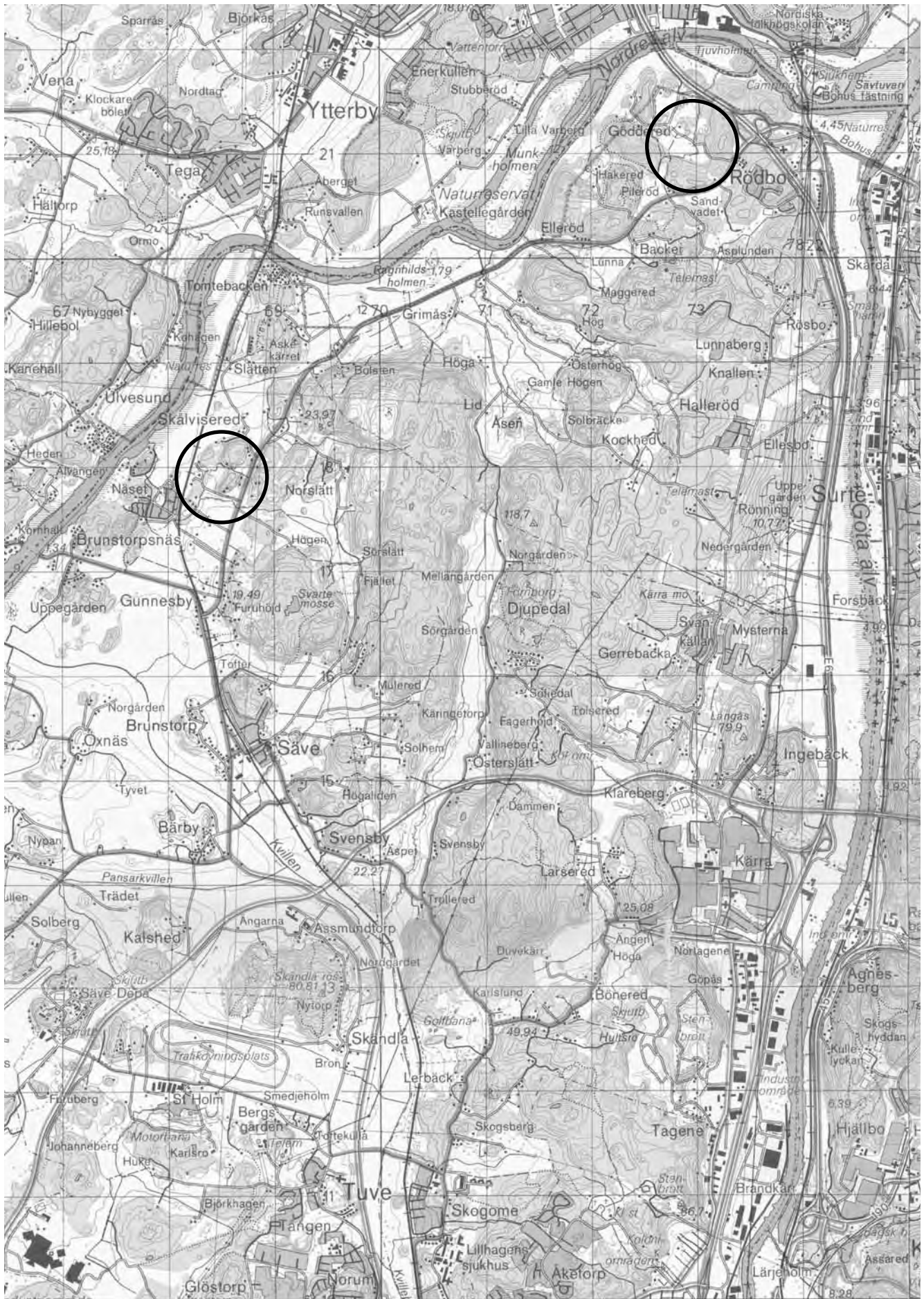
ISSN 1652-1897

Sökord: schaktningsövervakning, boplatser

Rio Kulturkooperativ
Skoghem Folbengsröd
450 52 DINGLE
www.riokultur.se
rio@riokultur.se

Innehåll

- 5. Sammanfattning*
- 5. Syfte*
- 5. Metod*
- 7. Undersökningsområdet*
- 8. Tidigare fynd och undersökningar*
- 9. Undersökningsresultat*
- 9. Fynd*
- 9. Tolkning*
- 11. Antikvarisk bedömning*
- 12. Källor*
- 17. Bilagor*
 - 1. Schaktbeskrivningar – Rödbo 48 och 73*
 - 2. Schaktbeskrivningar – Säve 291 och 293*
 - 3. Fyndlistor*



III. 1. De båda förundersökningsområdena markerade på topografisk karta. Skala 1:50000.

Arkeologiska förundersökningar

Rödbo 48 och 73 i Göddered samt Säve 291 och 293 i Gunnesby

Sammanfattning

Rio Kulturkooperativ har i fem dagar under sommaren och hösten 2007 genomfört förundersökningar i form av schaktningsövervakningar i anslutning till fornlämningarna Rödbo 48 och 73 samt Säve 291 och 293 på norra Hisingen i Göteborgs kommun. De undersökta fornlämningarna utgörs av boplatser och fyndplatser för slagen flinta. Inledningsvis var det tänkt att även Rödbo 72 samt Säve 111 och 292 skulle ingå i undersökningsområdet. På grund av omläggning av ledningsdragning kom dessa emellertid inte att omfattas av förundersökningarna. Schaktningsövervakningarna ingick i Göteborg Energi AB:s arbete med att stormsäkra ledningsnätet i Göteborgs kommun. Fornlämningarna som berördes av företaget ingick i delsträckorna H6 Rödbo och H11 Nordvästra.

I anslutning till eller inom fornlämningarna upptogs vid schaktningsövervakningarna ett flertal schakt med grävmaskin. I de flesta av förundersökningsschakten påträffades en mindre mängd fynd. Det sammanlagda fyndmaterialet utgjordes av fyra avslag med retusch, två övriga kärnor, ett mikropånfragment, fyrtionio avslag, tjugosex bitar övrig flinta, fyra kvartsavslag samt en keramikskärva. Den fyndrikaste av de fyra fornlämningarna som berörts av schaktningsövervakningen var Rödbo 73 inom vilken även tre härdar påträffades. Fyndmaterialet kan inte närmare dateras.

Efter avslutade förundersökningar kvarstår inget lagskydd inom ledningsdragningen.

Syfte

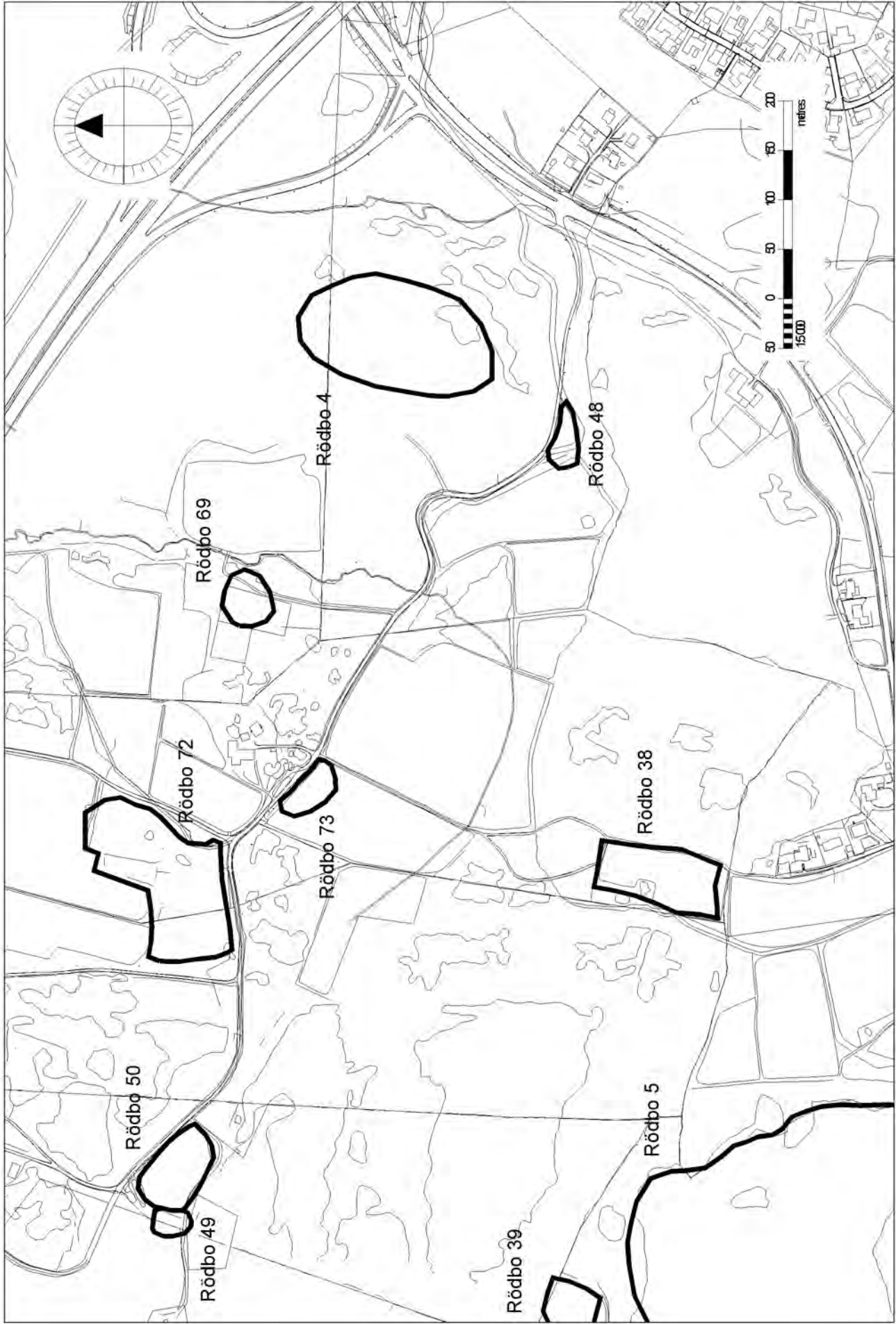
Förundersökningarna av de fyra fornlämningarna syftade till att avgränsa dem inom ledningssträckningen, samt att beskriva deras art och innehåll.

Metod

Vid schaktningsövervakningarna öppnades sammanlagt 11 schakt omfattande 218 löpmetrar med grävmaskin för att avgränsa fornlämningarna inom ledningssträckningen. Schakten förlades utmed ledningssträckningen med hänsyn till den omgivande topografin samt befintliga träd, existerande elledningar, diken och vägar. Samtliga schakt grävdes ned till berggrunden eller tills dess att leran framträdde. Vid ett antal punkter grävdes djupschakt i syfte att kontrollera förekomsten av mellanmesolitiska lämningar inom fornlämningarna.

Fyndförande kontexter gicks igenom för hand och fynd insamlades och separerades utifrån iakttagen lagertillhörighet. Fynd som ansetts relevanta för vidare studier, exempelvis för datering, insamlades och kommer efter avrapportering lämnas till Göteborgs Stads-museum. Avslagsmaterial och övrigt slagen flinta har efter sortering och beskrivning återdeponerats. Fynden har sorterats med stöd av "Sorteringsschema för flinta", *Andersson et al. 1978*.

Schakt och anläggningar har mätts in med GPS. Lagerföljd och anläggningar har dokumenterats med beskrivning och med digitalkamera. Vid schaktningsövervakningarna fanns



III. 2. Översiktskarta med fornlämningarna i och kring Göddered markerade. Skala 1:5000.



Ill. 3. Översiktsfoto över Rödbo 48. Fornlämningen är belägen på den södra sidan av Göddereds byväg, till höger på bilden.

inga medel avsatta för naturvetenskapliga analyser.

Undersökningsområdet

Fornlämningarna är belägna på norra Hisingen, *ill 1*. Rödbo 48 och 73 är belägna i relativt flack terräng med omgivande bergspartier, cirka 20-30 meter över havet. Området utnyttjas idag huvudsakligen som åker- och ängsmark, och sluttar åt nordväst mot Nordre älv. Fornlämningarna är belägna utmed Göddereds byväg, en mindre slingrande grusväg, *ill 2, 3 och 4*.

Säve 291 och 293 ligger i ett mer flackt område med endast mindre uppskjutande impediment i den omgivande åkermarken, cirka 15-25 meter över havet. Även här sluttar terrängen huvudsakligen svagt mot nordväst åt Nordre älv till. Marken som fornlämningarna ligger på används idag som tomt- respektive åkermark, *ill 5, 6 och 7*.

Natur- och kulturlandskap

Fornlämningarna Rödbo 48 och 73 är belägna i Göddered, i norra delen av Rödbo socken, *ill 2*. I Göddered finns ett välbevarat och på det hela taget ostört äldre kulturlandskap, med bland annat äldre vägsträckningar och fägator bevarade. Göddered består av en utskiftad by (Rödbo 69) men platsen för byn före skiftet är fortfarande väl synlig i landskapet (Rödbo 72). Sträckningen av Göddereds byväg har dessutom i stort sett samma sträckning i dag som på skifteskartorna. Hela området får sägas vara kulturhistoriskt intressant. I området kring undersökningsområdet i Rödbo återfinns ett flertal fornlämningar. Dessa utgörs av ett antal boplatser, fyndplatser och uppgifter om boplatser från stenåldern (Rödbo 38, 39, 50, 70, 71, 80:2), en fornborg (Rödbo 5), en fornborgsliknande lämning (Rödbo 4), högljknande lämningar (Rödbo 49), en stensättning (Rödbo

2), ett förstört gravfält (Rödbo 80:1), samt en by-/gårdstomt (Rödbo 69), *FMIS*.

Fornlämningarna Säve 291 och 293 är belägna i Gunnesby i den nordvästra delen av Säve socken, *ill* 5. Landskapet karaktäriseras av breda dalgångar som idag utgör jordbruksmark. I närområdet återfinns ett flertal fornlämningar bestående av stenåldersboplatser (Säve 248, 251, 252), osäkra stensättningar och stensättningsliknande lämningar (Säve 104, 105, 106, 107), höglignande lämningar (Säve 103, 110) samt en minnessten (Säve 294), *FMIS*.

Tidigare fynd och undersökningar

Inga arkeologiska undersökningar har genomförts av någon av fornlämningarna inom de två delområdena före de här aktuella schaktningsövervakningarna. Däremot har fynd framkommit från ett flertal av dem. Nedan följer en kortare beskrivning av fornlämningarna och eventuellt fyndmaterial.

Rödbo 48 – Fornlämningen utgörs av en fyndplats för slagen flinta, med okänd utsträckning. Fyndplatsen är belägen i ett sadelläge mellan

två bergshöjder, cirka 25 meter över havet. Vid revideringsinventeringen påträffades inga ytterligare fynd.

Rödbo 73 – Boplats med osäker begränsning, cirka 65 x 35 meter stor. Fornlämningen är belägen i åkermark cirka 20 meter över havet, på en liten förhöjning i landskapet, endast 80 meter sydost om den gamla byplatsen. Enligt Fornlämningsregistret skall närboende ha plockat mycket flinta i åkern. Vid revideringsinventeringen var åkern harvad och det iaktogs måttligt med flinta.

Säve 291 – Osäker boplats, cirka 50 x 20 meter stor. Den är belägen 15 meter över havet inom två villatomter. Vid trädgårdsodling på platsen har bland annat flintavslag, brända stenar och ben påträffats.

Säve 293 – Fyndområde om cirka 100 x 20 meter. Fynd bestående av avslag av vilka en del med retusch. Fyndmaterialet påträffades i en dalsänka mellan två bergspartier cirka 20 meter över havet.



Ill. 4. Översiktsfoto över Rödbo 73. Fornlämningen är belägen i åkermark direkt söder om Göddereds byväg.

Undersökningresultat

Inom de båda undersökningsområdena i Rödbo respektive Säve upptogs sammanlagt elva schakt med grävmaskin, totalt omfattande 218 löpmeter (i Rödbo fem schakt om sammanlagt 103 löpmeter och i Säve sex schakt om 115 löpmeter), *ill 9, 10, 11 och 12 samt bilaga 1 och 2*. Nedan följer en redogörelse för grävningssiakttagelser och fyndmaterial för de respektive fornlämningarna.

Rödbo 48

Inom Rödbo 48 öppnades tre schakt med en sammanlagd längd om 21,5 meter. Den planerade ledningsdragningen inom Rödbo 48 förlades mycket nära Göddered byväg som löper direkt norr om fornlämningen. Lagerföljden bestod i S1 och S3 huvudsakligen av fyllnadsmaterial direkt under matjorden. S2 uppvisade dock en mer naturlig lagerföljd, med matjord, silt och lera.

I S1 och S2 påträffades inga fynd och i S3 påträffades ett mycket litet antal fynd bestående av 1 avslag och 1 bit övrig flinta.

Rödbo 73

Inom Rödbo 73 öppnades två schakt med en sammanlagd längd om 82 meter. S1 var till stora delar stört med påförda massor. Störningarna hör förmodligen samman med det direkt norr om schaktet belägna diket. Den enda ostörda delen av S1 var sektionen 0-6 meter. Inom S2 var de västligaste sektionerna fyndförande (0-30 meter).

I schakten inom Rödbo 73 påträffades ett fyndmaterial bestående av 4 avslag med retusch, 2 övriga kärnor, 1 mikrospånfragment, 25 avslag, 15 bitar övrig flinta, 3 kvartsavslag samt 1 keramikskärva. Dessutom framkom tre härdar centralt i S2 (i sektionerna 18-24 meter resp. 24-30 meter). I en av dessa härdar (A1) påträffades även den ovan omnämnda keramiken.

Säve 291

I anslutning till Säve 291 övervakades schaktningsarbetena inom en cirka 49 meter lång sträcka. Schaktet grävdes ner till mellan 60-90 cm djup. Sträckan indelades i tre delar (S1-S3).

I S1 påträffades en nedgrävning (A1) samt ett fyndmaterial bestående av 2 avslag. S2 och S3 var till stora delar störda ner till schaktets botten (cirka 60 cm). Fyndmaterialet är som framgår litet och stora delar av den del av fastigheten inom vilken ledningsdragningen går fram är kraftigt störda av recenta verksamheter.

Säve 293

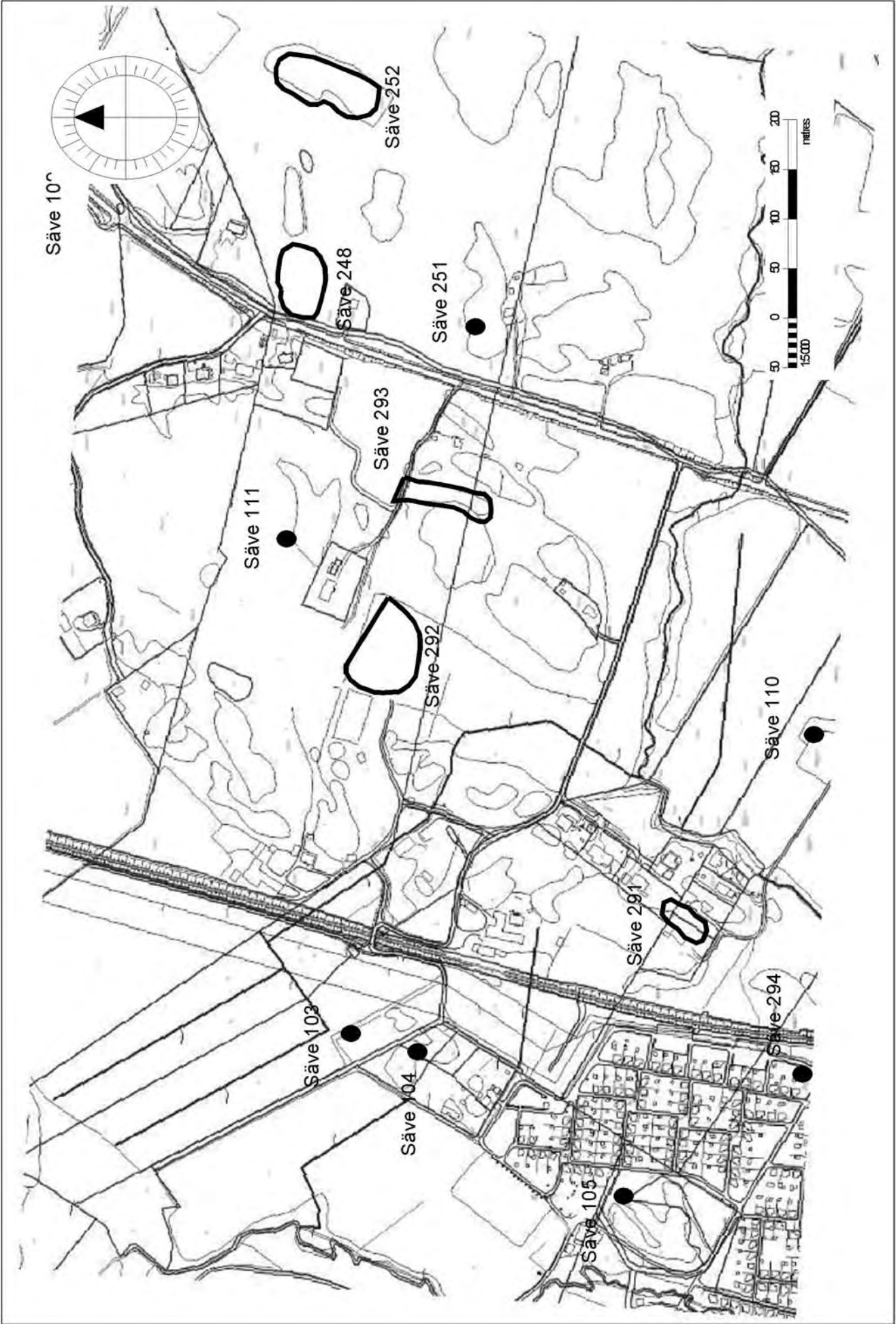
I anslutning till Säve 111, 292 och 293 grävdes två kortare sökschakt samt ett längre sammanhållet schakt utmed ledningssträckningen. Den totala undersökta ytan i omfattade cirka 66 löpmeter. Schaktdjupet varierade här i normalfallet mellan 60–75 cm. Dock grävdes i S3 två djupschakt för att få ett grepp om de geologiska processerna i området samt för att kontrollera förekomsten av ett eventuellt överlagrat boplatsmaterial. I S3 delades även det framkomna fyndmaterialet upp i delsträckor om 6 meter. Fyndmaterialet utgjordes av 21 avslag, 10 bitar övrigt slagen flinta och 1 kvartsavslag.

Fynd

Det sammanlagda fyndmaterialet från de undersökta fornlämningarna är relativt litet och utgjordes av 4 avslag med retusch, 2 övriga kärnor, 1 mikrospånfragment, 49 avslag, 26 bitar övrig flinta, 4 kvartsavslag samt 1 keramikskärva, *bilaga 3*. Materialet är relativt anonymt och är därigenom svårdaterat. Keramiken bör troligen dateras till brons- eller järnålder, möjligen med en tonvikt på den sistnämnda perioden. Flintmaterialet har sorterats med stöd av "Sorteringsschema för flinta", *Andersson et al. 1978*.

Tolkning

Schaktningsövervakningarna i anslutning till fornlämningarna Rödbo 48 och 73 samt Säve 291 och 293 har påvisat en förhistorisk närvaro inom förundersökningsområdet. För Rödbo 48, Säve 291 och 293 måste dessa aktiviteter inom ledningssträckan sägas vara liten till sin omfattning och schakten antas endast beröra ytterkanterna av boplatserna eller aktivitetsytor. Vad gäller Rödbo 73 så tycks för-



Ill. 5. Översiktskarta med fornlämningarna i och kring Gunnesby markerade. Skala 1:5000.



Ill. 6. Översiktsfoto över Säve 291. Fornlämningen är belägen inom två villatomter. Bilden visar den nordligaste av dessa båda tomter. Den södra fastigheten berördes ej av schaktningsövervakningen.

undersökningsschakten omfatta mer centrala delar av fornlämningen. Visserligen är fynden från Rödbo 73 inte direkt daterande, men tillsammans med anläggningarnas karaktär ger de ändå en föraning om att det kan röra sig om järnålder. Med tanke på närheten till Gödedereds gamla byplats är det i sammanhanget en intressant tanke då det framförts tankar om att det under 200- och 300 talen e. Kr. skedde en förändring i fråga om bosättningsmönstret och att många historiskt belagda gårdslägen togs i besittning redan under denna tid, *Ragnesten 2005:161*. Exempel på en sådan järnålderboplats är Björlanda 374 som låg i direkt anslutning till Storegården. Här framkom vid utgrävningen 2005 bland annat ett långhus med dateringar från romersk järnålder samt en yta med tydliga årderspår, *Nieminen & von der Luft 2008*. Mycket pekar på att bosättningar från den äldre järnåldern i Göteborgsområdet i

första hand utgjorts av ensamliggande gårdar och småskaliga och mer tillfälliga aktivitetsytor som troligtvis varit knutna till de olika gårdarna, *Ragnesten 2005:179*. Om tankegångarna kring Rödbo 73 som en järnålderboplats stämmer, är det troligt att den i så fall fortsätter under Gödedereds byväg och över på andra sidan och upp mot impedimentet där Sörgården ligger idag.

Utifrån det påträffade fyndmaterialet kan ingen närmare datering ges av de fyra förundersökta fornlämningarna.

Antikvarisk bedömning

Fornlämningarna Rödbo 72, Säve 111 och Säve 292 har ej berörts av den aktuella ledningssträckningen och därför ej bedömas i detta läge. Rödbo 48 och 73 samt Säve 291 och 293 är att betrakta som undersökta och borttagna inom ledningssträckningen. För övriga delar av fornlämningarna kvarstår lagskyddet.



Ill. 7. Översiktsfoto över Säve 293. Fornlämningen är huvudsakligen belägen till höger om den grusväg som syns till höger i bild. Ledningsdragningen utfördes i åkermarken till vänster på bilden.

Källor

Litteratur

Andersson, Stina; Rex Svensson, Karin & Wigforss, Johan. 1978. Sorteringsschema för flinta. Fyndrapporter 1978. Göteborgs Arkeologiska Museum.

Nieminen, Johannes & von der Luft, Magnus. 2008. Romartida gårdstun vid Storegården. Arkeologisk rapport 2007:15. Göteborgs Stadsmuseum.

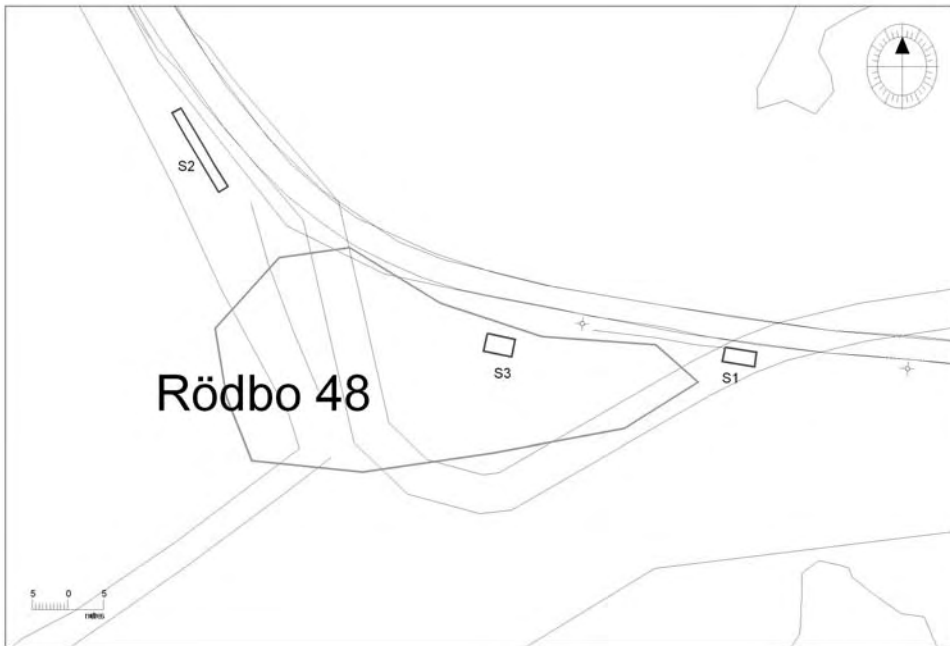
Ragnesten, Ulf. 2005. Äldre järnålder, Smeder och bönder. Ur: Fångstfolk och bönder. Om forn-tiden i Göteborg. Red Andersson, Stina & Ragnesten, Ulf. Göteborgs Stadsmuseum.

Arkiv

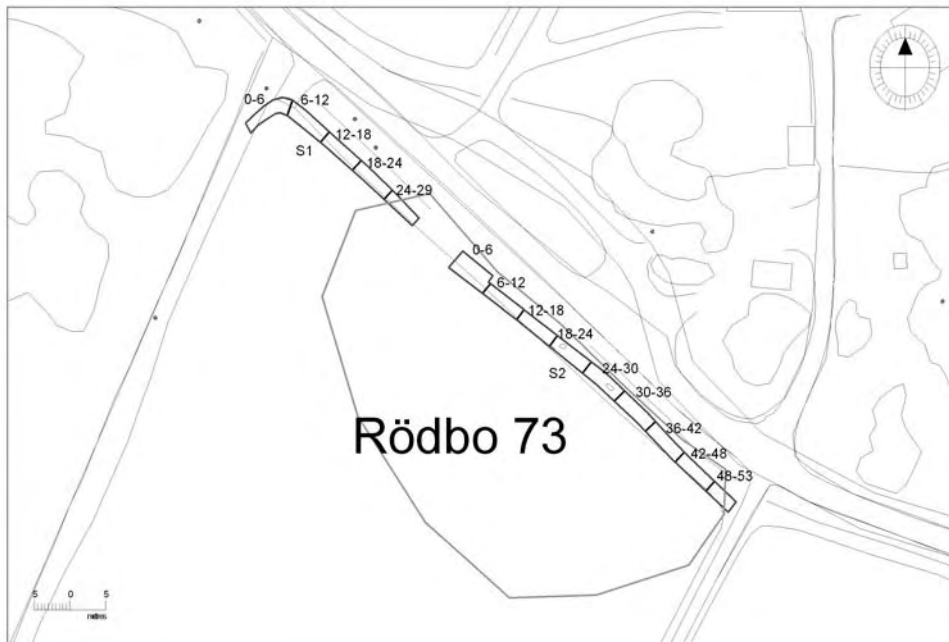
FMIS



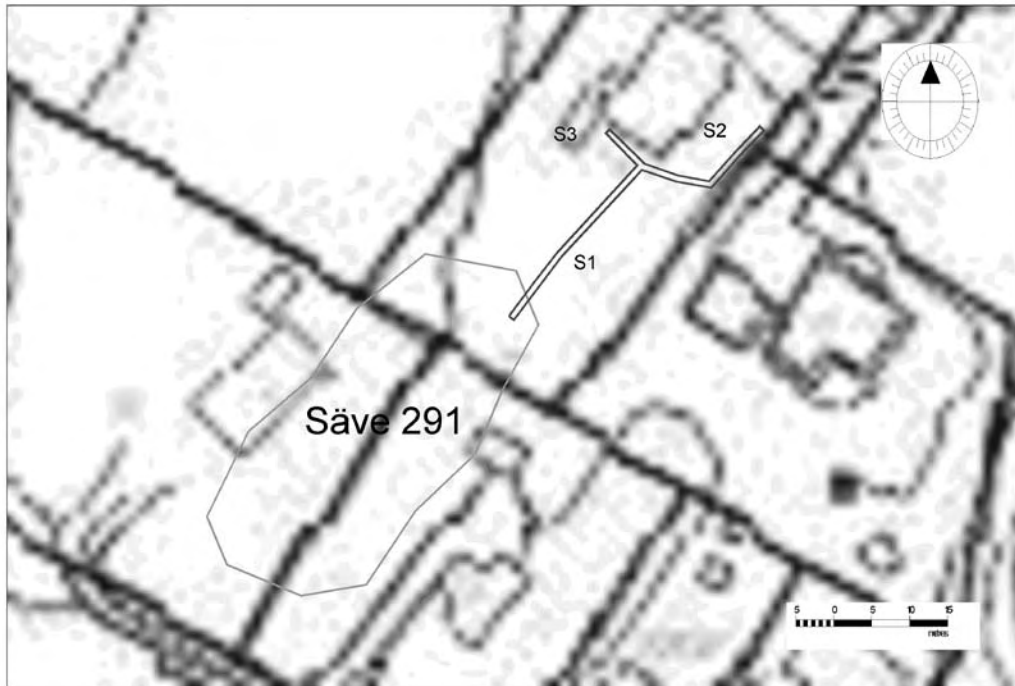
III. 8. Vägs skylt utmed Göddereds byväg med fornlämningen Rödbo 48 i bakgrunden.



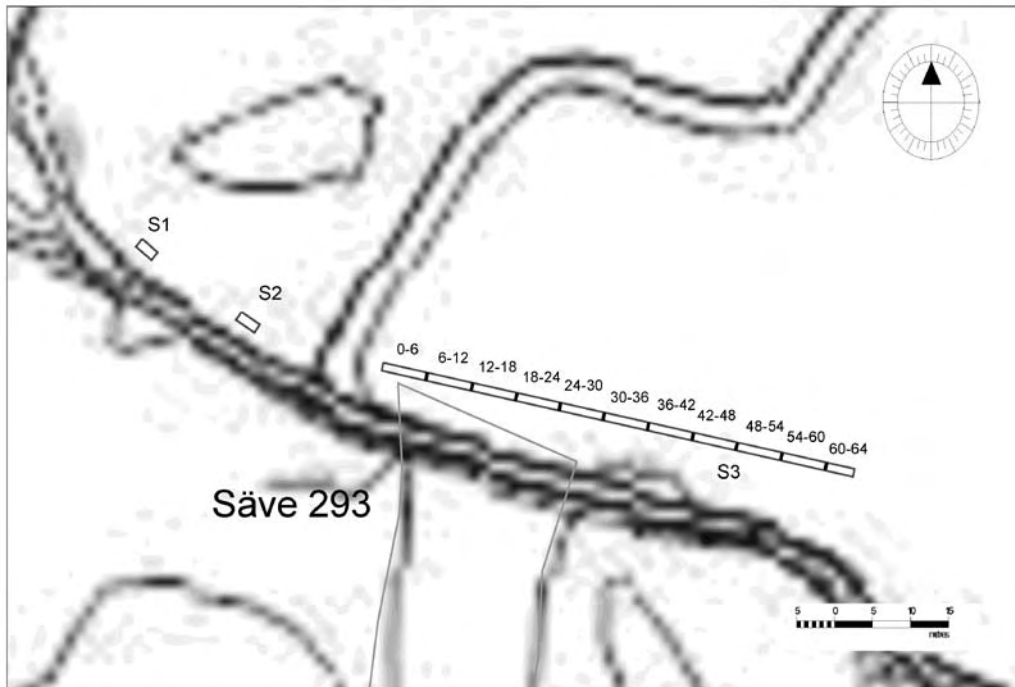
III. 9. Schaktkarta över Rödbo 48. Skala 1:1000.



III. 10. Schaktkarta över Rödbo 73. Skala 1:1000.



III. 11. Schaktkarta över Säve 291. Skala 1:1000.



III. 12. Schaktkarta över Säve 293. Skala 1:1000.

Bilagor

Bilaga 1. Schaktbeskrivningar – Rödbo 48 och 73

Rödbo 48

S1 (4,5 x 2,0 m)

0-30 Påförd krossten och grus

30-140 Rödbrun morän

140- Berg

Inga fynd

S2 (13,0 x 1,4 m)

0-18 Matjord

18-37 Ljusbrun lerig silt

37-65 Gråbrun lerig silt

65-145 Melerad grå/orange lätt siltig lera

Inga fynd

S3 (4,0 x 2,5 m)

0-15 Mörk brunsvart sumpig matjord

15-44 Mörkgrå sandig silt

44-63 Grusig sand med småsten

63- Berg

Fynd: 1 avslag, 1 övrig flinta (L3)

Rödbo 73

S1 (29,0 x 1,4 m)

Uppdelat i sektioner om 6 meter vardera räknat från den västra schaktänden

0-6 m

0-24 Matjord

24-49 Brun siltig grus

49-60 Ljusbrun lera

Fynd: 1 övrig kärna, 3 avslag, 1 kvartsavslag (L2)

6-12 m

0-30 Matjord

30-63 Brun siltig sand

63-87 Grå grusig sand med större stenar och tegel

87-115 Gulbrun lera

Fynd: 2 avslag, 3 övrig flinta, 2 kvartsavslag (L2)

12-18 m

0-32 Matjord

32-70 Brun siltig sand

70-109 Grå grusig sand med mindre stenar

109-113 Gulbrun lera

Fynd: 3 avslag med retusch, 3 avslag, 2 övrig flinta (L2)

18-24 m

0-32 Matjord

32-74 Brun siltig sand

74-100 Grå grusig sand med enstaka större stenar

100-105 Gulbrun lera

Dränagerör vid 19 m, 75 cm under markytan

Fynd: 1 avslag med retusch, 5 avslag, 3 övrig flinta (L2)

24-29 m

0-23 Matjord

23-47 Brun siltig sand

Schaktningen upphörde pga dränagerör

Fynd: 1 avslag (L2)

S2 (53,0 x 1,4 m)		30-36 m
Uppdelat i sektioner om 6 meter vardera räknat från den västra schaktänden. Den västligaste sektionen var 3,0 m bred, de övriga 1,4 m		0-22 Matjord
		22-64 Rödbrun sand med mycket stenar och stora block med modernt inslag
		64-88 Grårödfleckig grusig sand
0-6 m		Inga fynd
0-18 Matjord		
18-43 Gulbrun sandig silt		36-42 m
43-75 Grårödfleckig siltig lera		0-25 Matjord
Fynd: 1 mikrospån, 4 avslag, 2 övrig flinta (L2)		25-48 Rödgrul sand med mycket stenar
		48-77 Grårödfleckig grusig sand med mycket sten
6-12 m		Inga fynd
0-22 Matjord		
22-44 Gulbrun sandig silt		42-48 m
44-68 Grårödfleckig siltig lera		0-24 Matjord
Fynd: 1 övrig kärna, 2 avslag, 3 övrig flinta (L2)		24-55 Rödbrun sand med sten
		55-68 Grårödfleckig grusig sand med mycket sten
12-18 m		Inga fynd
0-23 Matjord		
23-60 Gulbrun sandig silt		48-53 m
60-80 Grårödfleckig siltig lera		0-28 Matjord
Fynd: 1 avslag (L2)		28-60 Rödbrun siltig sand med sten
		60-74 Grårödfleckig grusig sand med mycket sten
18-24 m		Inga fynd
0-22 Matjord		
22-42 Gulbrun sandig silt		
42-51 Gulrödfleckig siltig lera		
Fynd: 2 avslag (L2)		
Anläggning:		
A1 – Härd (0,97 x 0,58 m stor och 0,11 m djup. Framkom 0,22 m under marknivå). 2 övrig flinta samt 1 keramikskärva påträffades i anläggningen.		
A2 – Härd (0,75 x 0,42 m stor och 0,14 m djup. Framkom 0,22 m under marknivå). 1 avslag påträffades i anläggningen.		
24-30 m		
0-26 Matjord		
26-65 Gul siltig sand		
65-74 Grårödfleckig siltig lera		
Fynd: 1 avslag (L2)		
A3 – Härd (1,20 x 0,50 m stor och 0,20 m djup. Framkom 0,26 m under marknivå).		

Bilaga 2. Schaktbeskrivningar – Säve 291 och 293

Säve 291

S1 (23,0 x 0,8 m)

- 0-38 Matjord
- 38-60 Stenigt rödbrunt grus
- 60-76 Grusig gul sand
- 76-88 Hårt packad ljusgul silt

Beskrivningen gjord 2 m från den södra schaktänden

Fynd: 2 avslag (1 avslag från A1 och 1 avslag från L1)

Anläggning: A1 – Nedgrävning (0,7 m i diameter och 0,17 djup. Framkom 0,47 m under marknivå)

S2 (20,0 x 0,8 m)

- 0-10 Matjord
- 10-36 Fyllnadsmassor
- 36-53 Gul sand (steril)

Beskrivningen gjord ca 2 m från den sydvästra schaktänden

Schaktet var till stora delar stört ner till botten

Inga fynd

S3 (6,0 x 0,7 m)

- 0-20 Matjord
- 20-80 Sprängsten och makadam (stenkista?)
- 80-90 Hårt packad ljus silt

Beskrivningen gjord ca 1,5 m från den östra schaktändan

Schaktet stört ner till steril nivå

Säve 293

S1 (2,6 x 1,3 m)

- 0-36 Matjord
 - 36-53 Stenigt grus
 - 53-75 Hårt packad siltig lera
- Fynd: 2 avslag, 1 övrig flinta (L1)

S2 (2,9 x 1,3 m)

- 0-30 Matjord
- 30-53 Stenigt grus
- 53-66 Ljus gulbrun sand

Fynd: 2 svallade avslag varav 1 med eventuell retusch (L2)

S3 (60,0 x 1,1 m)

Uppdelat i sektioner om 6 meter vardera räknat från den västra schaktänden

Två djupschakt anlades i långschaktet. Ett vid 9,6 m och ett vid 53,3 m

0-6 m

- 0-40 Matjord
- 40-50 Stenigt grus
- 50-60 Gul lera

Fynd: 5 avslag, 1 övrig flinta (L2)

6-12 m

- 0-30 Matjord
- 30-40 Stenigt grus
- 40-60 Gul lera

Fynd: 2 avslag, 1 övrig flinta (L2)

12-18 m

- 0-32 Matjord
- 32-38 Stenigt grus
- 38-65 Gul lera

Fynd: 2 svallade och patinerade avslag, 1 övrig flinta (L2). 1 övrig flinta med cortex (L3)

18-24 m

- 0-35 Matjord
- 35-40 Stenigt grus
- 40-60 Gul lera

Fynd: 2 avslag varav ett mycket stort (L2)

24-30 m

0-33 Matjord
33-35 Stenigt grus
35-57 Gul lera

Fynd: 1 patinerat avslag, 1 övrig flinta (L2)

30-36 m

0-30 Matjord
30-34 Stenigt grus
34-65 Lera

Fynd: 2 lätt svallade rödaktiga avslag, 1 övrig flinta, 1 kvartsavslag (L2)

36-42 m

0-30 Matjord
30-32 Stenigt grus
32-58 Lera

Fynd: 1 lätt svallat och patinerat avslag (L2)

42-48 m

0-28 Matjord
28-29 Stenigt grus
29-57 Lera

Fynd: 2 rödaktiga avslag (L2)

48-54 m

0-30 Matjord
30-60 Brungul lera

Fynd: 1 övrig flinta (L2)

54-60 m

0-27 Matjord
27-54 Gul lera

Inga fynd

Djupschakt 1 vid 9,6-11,5 m (1,9 x 1,1 m)

0-35 Matjord
35-40 Stenigt grus
40-62 Gul sand
62-108 Gråbrun lera
108-140 Sandigt grus
140-152 Brun lera

Fynd: 2 övrig slagen flinta, 1 svallad och 1 patinerad (L5)

Djupschakt 2 vid 53,3-55,1 m (1,8 x 1,1 m)

0-30 Matjord
30-102 Brungul lera
102-113 Grå grusig sand
113-118 Gråbrun lera

Inga fynd

Bilaga 3. Fyndlistor

Rö 48

<i>Undernr</i>	<i>Grävningseenhet</i>	<i>Sakord</i>	<i>st</i>	<i>Material</i>	<i>Beskrivning</i>
1	S1-L3	Avslag	1	Flinta	
2	S1-L3	Övrig flinta	1	Flinta	

Rö 73

<i>Undernr</i>	<i>Grävningseenhet</i>	<i>Sakord</i>	<i>st</i>	<i>Material</i>	<i>Beskrivning</i>
1	S1-L2 (0-6 m)	Övrig kärna	1	Flinta	
2	S1-L2 (0-6 m)	Avslag	3	Flinta	
3	S1-L2 (0-6 m)	Avslag	1	Kvarts	
4	S1-L2 (6-12 m)	Avslag	2	Flinta	
5	S1-L2 (6-12 m)	Övrig flinta	3	Flinta	
6	S1-L2 (6-12 m)	Avslag	2	Kvarts	
7	S1-L2 (12-18 m)	Avslag med retusch	3	Flinta	
8	S1-L2 (12-18 m)	Avslag	3	Flinta	
9	S1-L2 (12-18 m)	Övrig flinta	2	Flinta	
10	S1-L2 (18-24 m)	Avslag med retusch	1	Flinta	
11	S1-L2 (18-24 m)	Avslag	5	Flinta	
12	S1-L2 (18-24 m)	Övrig flinta	3	Flinta	
13	S1-L2 (24-29 m)	Avslag	1	Flinta	
14	S2-L2 (0-6 m)	Mikrospån	1	Flinta	
15	S2-L2 (0-6 m)	Avslag	4	Flinta	
16	S2-L2 (0-6 m)	Övrig flinta	2	Flinta	
17	S2-L2 (6-12 m)	Övrig kärna	1	Flinta	
18	S2-L2 (6-12 m)	Avslag	2	Flinta	
19	S2-L2 (6-12 m)	Övrig flinta	3	Flinta	
20	S2-L2 (12-18 m)	Avslag	1	Flinta	
21	S2-L2 (18-24 m)	Avslag	2	Flinta	
22	S2-A1 (18-24 m)	Övrig flinta	2	Flinta	
23	S2-A1 (18-24 m)	Keramik	1	Keramik	
24	S2-A2 (18-24 m)	Avslag	1	Flinta	
25	S2-L2 (24-30 m)	Avslag	1	Flinta	

Sä 291

<i>Undernr</i>	<i>Grävningseenhet</i>	<i>Sakord</i>	<i>st</i>	<i>Material</i>	<i>Beskrivning</i>
1	S1-L1	Avslag	1	Flinta	
2	S1-A1	Avslag	1	Flinta	

Sä 293

<i>Undernr</i>	<i>Grävningseenhet</i>	<i>Sakord</i>	<i>st</i>	<i>Material</i>	<i>Beskrivning</i>
1	S1-L1	Avslag	2	Flinta	
2	S1-L1	Övrig flinta	1	Flinta	
3	S2-L2	Avslag	2	Flinta	Svallade, varav 1 med eventuell retusch.
4	S3-L2 (0-6 m)	Avslag	5	Flinta	
5	S3-L2 (0-6 m)	Övrig flinta	1	Flinta	Patinerad
6	S3-L2 (6-12 m)	Avslag	2	Flinta	
7	S3-L2 (6-12 m)	Övrig flinta	1	Flinta	
8	S3-L5 (6-12 m)	Övrig flinta	2	Flinta	1 svallad, 1 patinerad
9	S3-L2 (12-18 m)	Avslag	2	Flinta	Svallade och patinerade
10	S3-L2 (12-18 m)	Övrig flinta	1	Flinta	
11	S3-L3 (12-18 m)	Övrig flinta	1	Flinta	Cortex
12	S3-L2 (18-24 m)	Avslag	2	Flinta	1 mycket stort
13	S3-L2 (24-30 m)	Avslag	1	Flinta	Patinerad
14	S3-L2 (24-30 m)	Övrig flinta	1	Flinta	
15	S3-L2 (30-36 m)	Avslag	2	Flinta	Lätt svallade och rödaktiga.
16	S3-L2 (30-36 m)	Övrig flinta	1	Flinta	
17	S3-L2 (30-36 m)	Avslag	1	Kvarts	
18	S3-L2 (36-42 m)	Avslag	1	Flinta	Lätt svallad och patinerad.
19	S3-L2 (42-48 m)	Avslag	2	Flinta	Rödaktiga
20	S3-L2 (48-54 m)	Övrig flinta	1	Flinta	

