

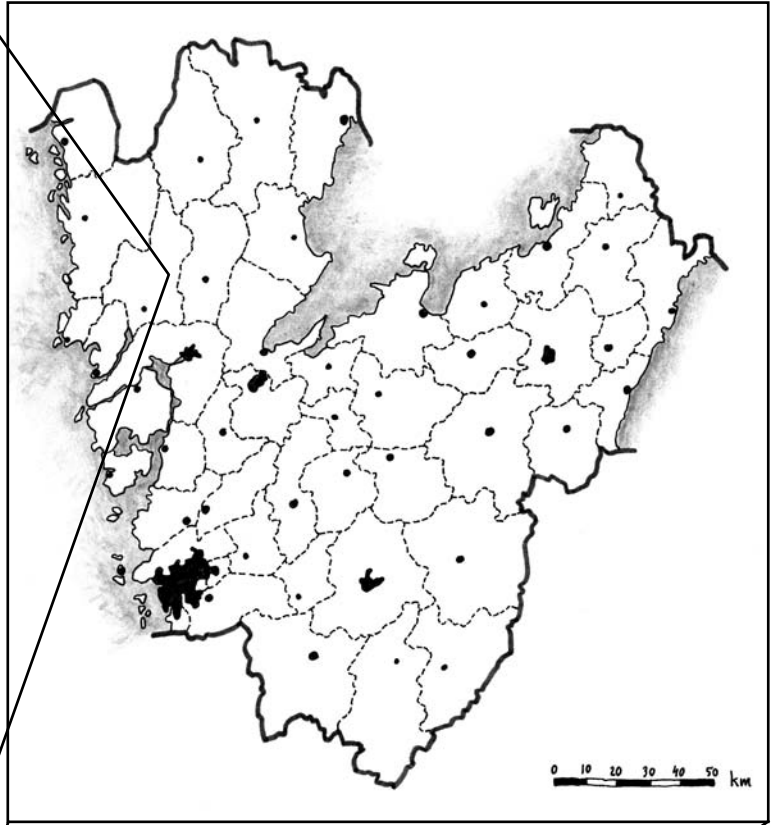
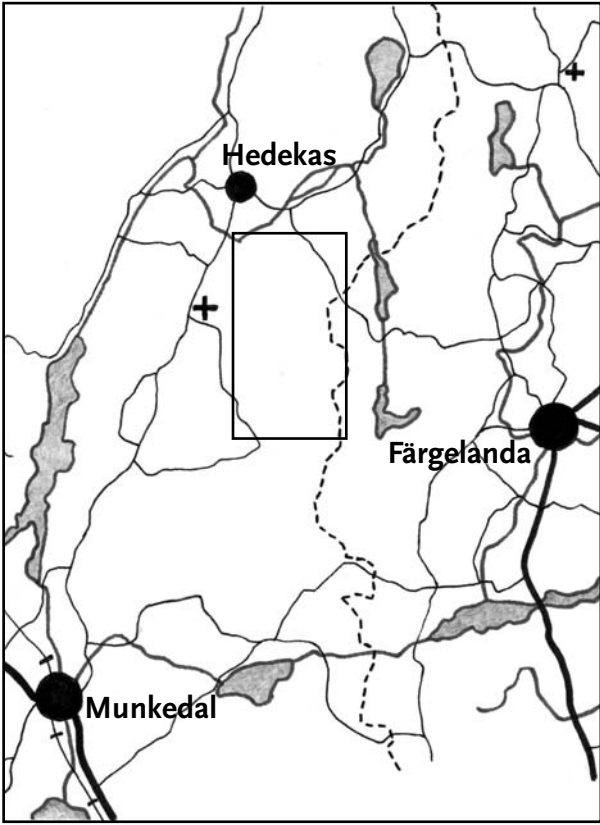
# Arkeologisk utredning

Slättfjäll och Brattön, Hede och Krokstad sn.



Anna Ljunggren, Stig Swedberg  
och Annika Östlund





# *Arkeologisk utredning*

*Slättfjäll och Brattön, Hede och Krokstad sn.*

*Anna Ljunggren, Stig Swedberg och Annika Östlund*



## **Arkeologisk utredning Slättfjäll och Brattön, Hede och Krokstad sn.**

© Rio Kulturkooperativ 2006

Fastighet: Hällungstad 2:1/3 m fl och Brattön 1:1 m fl, Munkedals kommun, Västra Götaland

Ek. karta: 09B1d

Belägenhet i Rt-90 2,5 gon V: X 6505 800 Y 1267 500

Höjd över havet: 65-195 meter

Beställare: Rabbalshede Vindenergi AB, Bransteby Västergård, 450 73 Rabbalshede

Projektansvarig: Stig Swedberg

Fältarbetsledare: Stig Swedberg

Övrig personal: Anna Ljunggren, Annika Östlund

Fältarbetstid: 2006-08-14 till 2006-10-23

Arkiv: Rio Kulturkooperativ

Foton: Där fotograf ej anges är bilder tagna av fältpersonalen

Omslagsbild: Stensättningen på platån nedanför Hundeskinnskullen. Foto mot öster

Orienteringskarta: Rio Kulturkooperativ med data från Map Maker samt Länsstyrelsen i Västra Götaland

Topografisk grundkarta: Tillhandahållen av beställaren. Övriga kartor och situationsplaner är framställda av Rio Kulturkooperativ. Fornlämningsdata är hämtat från FMIS

Redigering och layout: Optimal Press

Tryck: Nordbloms Tryck, Hamburgsund

ISSN 1652-1897

Rio Kulturkooperativ

Skoghem 3296

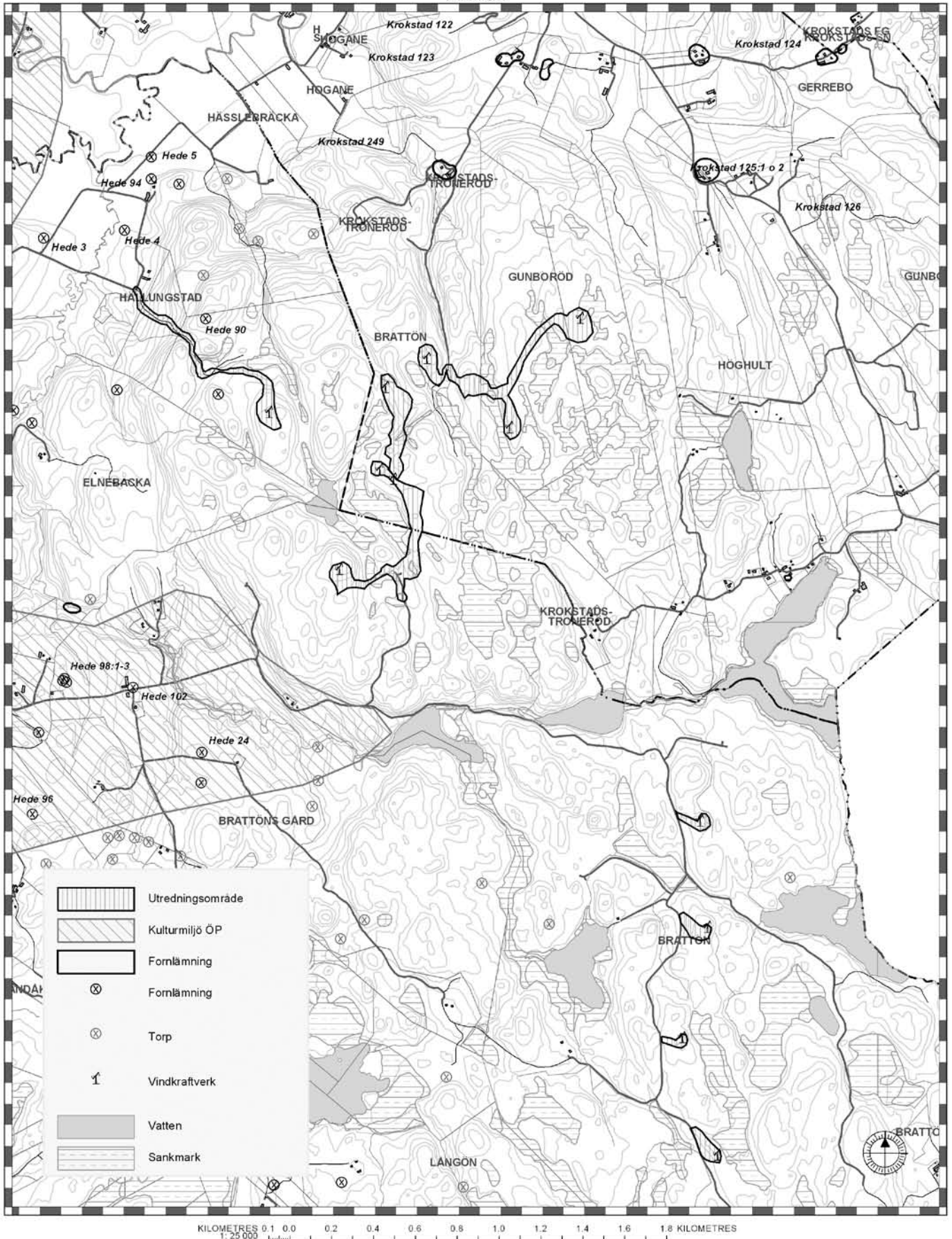
450 52 DINGLE

[www.riokultur.se](http://www.riokultur.se)

[rio@riokultur.se](mailto:rio@riokultur.se)

# *Innehåll*

- 5. Sammanfattning*
- 5. Syfte*
- 5. Utredningsområdet*
- 5. Metod*
- 6. Naturmiljö*
- 6. Kulturmiljö*
- 6. Resultat*
  - 6. Naturmiljö*
  - 11. Kulturmiljö*
  - 11. Gränsmärke*
  - 11. Kolningsanläggningar*
  - 11. Stensättning*
- 11. Antikvarisk bedömning*
- 11. Källor*
- 12. Bilagor*
  - 1. Grävenheter*
  - 2. Lämningar*



III. 1. Karta över utredningsområdena. Föreslagna placeringar av vindkraftverk är angivna. Notera att även alternativa lokaliseringar angivits varför det är fler än tio förslag på kartan. De fornlämningar som nämns i texten är namngivna på kartan.

# Arkeologisk utredning

## Slättfjäll och Brattön, Hede och Krokstad sn.

### Sammanfattning

Denna utredning beställdes av Rabbalshede Vindenergi AB inför en planerad etablering av sex vindkraftverk med tillhörande arbetsvägar, totalt berörande 165 000 m<sup>2</sup>. Under augusti och september månad 2006 utfördes med anledning av detta en arkeologisk utredning inom fastigheterna Hällungstad 2:1/3 och Brattön 1:1 med flera, i Hede socken, samt Brattön 1:1 med flera, i Krokstad socken, Munkedals kommun. Utredningen genomfördes i form av inventering. Inom två områden skedde även schaktgrävning med maskin. Utredningen resulterade i att tre lämningar registrerades i fornlämningsregistret. Två av dessa bedömdes som fasta fornlämningar, en stensättning respektive en kolningsanläggning, den sistnämnda bestående av två kolgropar. En tredje lämning, ett gränsmärke, bedömdes som kulturhistorisk lämning. Vägdragning bör kunna anpassas så att den inte berör någon av fornlämningarna. Vindkraftverken kommer inte i konflikt med fornlämningar. Naturinventeringen visade inte på att några särskilt skyddade biotoper eller objekt ingick i utredningsområdet. En del våtmarker kommer att beröras av vägdragning, och

vägarna bör då utformas så att de hydrologiska förhållandena inte förändras.

Efter detta begärde beställaren en kompletterande utredning för ytterligare fyra verk inom fastigheten Brattön 1:1, Hede socken, Munkedals kommun, samt en alternativ placering av ett av de tidigare utredda verken. Denna komplettering rörande totalt 71 000 m<sup>2</sup> ägde rum under oktober månad 2006, och resulterade inte i några nyregistreringar. Den tidigare gjorda bedömningen av natur- och kulturmiljön påverkas inte av resultatet från kompletteringen.

Den sammantagna bedömningen är att området är väl lämpat för den föreslagna exploateringen.

### Syfte

Det primära syftet med utredningen var att utreda förekomsten av okända fornlämningar inom utredningsområdet, *ill 1*. Utredningen hade också i uppgift att se över förekomsten av andra kulturhistoriska lämningar samt översiktligt inventera naturmiljön, som kan komma att påverkas av exploateringen.



Ill. 2. Vy mot Slättfjället med Brattöälvens fåra i dalgångsbotten. Bilden är tagen mot öster från Hällungstads gård.

## Utredningsområdet

Utredningsområdet är beläget öster om Hajums och Brattöälvens dalgång. Området är relativt högt beläget och utgörs av berg, skog och myrmarker. De områden som utretts består av oexploaterad terräng och skogsvägar av sämre standard. Fram till utredningsområdena finns skogsbilvägar av god standard. Utredningsområdet är inte markerat på Munkedals kommuns markanvändningskarta som särskilt lämpligt för vindkraftsetablering. Däremot finns ett annat Slättfjäll – beläget strax söder om de fyra södra verken – och detta är angett som lämpligt för vindkraft enligt översiktsplanen, rekommendationsområde 14, ÖP 2001.

## Metod

Vid utredningen inventerades hela området av två arkeologer och en biolog.

Mot bakgrund av tidigare kända fynd samt fältobservationer togs åtta schakt upp med maskin. Objekt och områden med kulturhistoriska lämningar fotodokumenterades och beskrevs okulärt. Efter det att slutanmälan lämnats, begärde beställaren en kompletterande utredning. Denna avsåg nya såväl som alternativa verksplaceringar, samt vägdragningar i samband med dessa. Då inga fornlämningar framkom vid denna komplettering, har ingen ny slutanmälan sänts in.

## Naturmiljö

Naturmiljön inom utredningsområdet i stort är relativt likartad. Den kan beskrivas som en mosaik av hållmarker, skogsbestånd och myrmarker. De dominerande vegetationstyperna i området är hållmarkstallskog som övergår i ren hållmark och myrmark fläckvis bevuxen av sumpskog. Platserna för vindkraftverken är belägna på ren hållmark eller gles hållmarkstallskog. De skogbevuxna områdena består främst av tall- och barrblandskogar och har karaktär av produktionsskog. Hållmarkerna är fläckvis bevuxna av ljunghed, lavsamhällen och enstaka tallar, ofta med kraftig påväxt av vedsvamp och lavar. På de öppna myrmarkerna mellan hållarna växer bland annat klockljung, myrlilja och ängsull.

Tillfartsvägen från Troneröd upp mot verken 3 och 5 löper utmed ett mindre vattendrag, vilket är utsatt som strandskyddsområde enligt rekommendationer från Munkedals Kommuns översiktsplan, ÖP 2001. Detta är ett generellt skydd som gäller alla vattendrag i området vilka avvattnas i Örekiälven.

## Kulturmiljö

Utredningsområdet kan beskrivas som utmärkt för de berörda fastigheterna; enbart delar av tillfartsvägarna går genom odlingslandskap. I markerna

längs älvdalen har tre yxor hittats: en spetsnackig stenyxa, en trindyxa, samt en flintyxa, Hede 4 och 5 samt Krokstad 249. På Hällungstads marker har också hittats flintavslag och en sländtrissa, Hede 94. I anslutning till utredningsområdet finns i typiska höjdlägen mot odlingsmarken ett antal gravar. I nordost runt Höghult finns tre stensättningar samt två resta stenar; Krokstad 124, 125:1 och 126, samt 125:2. I norr vid Gunboröd finns en stensättning och en hållkista; Krokstad 123 och 122. I väster mot Hällungstad finns ett röse och en hög; Hede 90 och 3. Runt Brattöngård i sydväst finns tre högar; Hede 98:1, 98:2 och 98:3. Här finns dessutom tre gravliknande lämningar i för gravar typiska lägen; Hede 24, 96 samt 102. I övrigt finns inom området en del by-/gårdstomter, samt många rester efter torpbebyggelse.

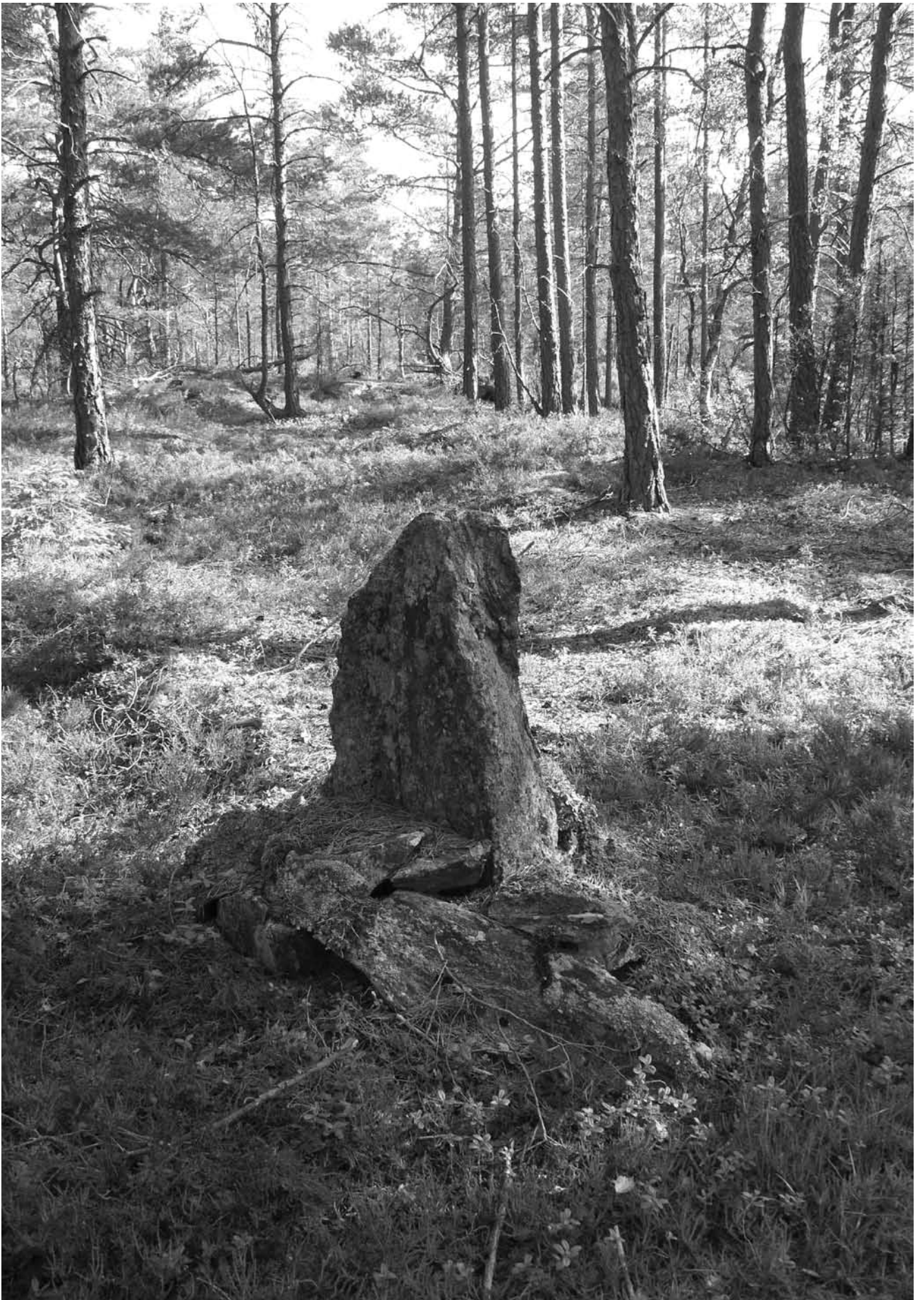
Lämningarna inom Sörbygden i stort har generellt en betoning på ett brons- och järnålderslandskap. Nordväst om utredningsområdet ligger ett stort järnåldersgravfält vid de gamla byplatserna för Torp, Sörbo och Hällungstad. Detta område är upptaget som fornlämningsmiljö av regionalt intresse, samt kulturmiljö enligt Munkedals kommuns kulturminnesvårdsprogram, ÖP 2001. Även området kring Hede och Brattöngård är upptaget som kulturmiljö enligt ovanstående.

## Resultat

### Naturmiljö

Inga specifikt höga naturvärden har noterats på de skogbevuxna markerna. Ett flertal sumpskogar av varierande trädslagssammansättning finns registrerade i skogstyrelsens kartläggning inom området, några mindre delar av vägsträckningen går i kanten av eller passerar dessa områden. Tre naturvärdesområden finns registrerade i närområdet. Dessa utgörs av; ett granskogsområde på 0,8 ha nordost om verk 4, ett lövskogsområde på 2,2 ha vid Rulten och ett område med sekundär lövnaturskog (även registrerad nyckelbiotop) vid Brattöälven. Inga hotande arter har noterats vid fältbesöket eller finns dokumenterade inom utredningsområdet hos länsstyrelsen eller skogstyrelsen. De värdefulla biotoperna i området utgörs av hållmarkstallskog och hållmarker, våtmarker, lövsumpskogar och barrsumpskogar. Denna mosaik av naturtyper med inslag av äldre tallskog och myrmarker kan utgöra lämpliga biotoper för fågelarter som kräver stora sammanhängande skogsområden, exempelvis tjäder. En tjäderhona iaktogs också i samband med inventeringen. Någon inventering av områdets fågel fauna har ej gjorts.

Hållmarkstallskogen har ofta varit opåverkad av skogsbruk under lång tid och mängden döda eller döende träd är ofta högre här än i den skötta sko-



Ill. 3. Gränsmärke, 0653:1, på Gunboröds ägor. Foto mot nordost.



Ill. 4. Stensättning, 0653:2, på fastigheten Brattön. Foto mot söder.

gen. Skogen är gles och luckig och det grunda jorddjupet på hållmarkerna gör att även gamla träd har mycket klena dimensioner. Enstaka träd växer sig grova i sprickor och stråk med större jorddjup. Fältskiktet på de torrare partierna domineras av ljung, kråkris, lingon, kruståtel och blåbär. I fuktigare stråk dominerar vitmossa, ljung och tuvtåtel, pors, odon och starr med inslag av ängsull, klockljung och myrlilja för att på de öppna hållmarkerna övergå till en mosaik av renlavar. Hållmarkerna magasineras soliga dagar mycket värme vilket gynnar bland annat nattflygande insekter och de djur som lever av dessa. Sprickor och block i hållmarker ger bra skydd och övervintringsplatser för ormar och ödlor. Den döda veden i denna öppna varma miljö hyser ibland många ovanliga värmeälskande arter av till exempel insekter och lavar. En mångfald av fjärilsarter noterades.

Våtmarker är viktiga biotoper, både som näringsfällor av främst kväve och som livsmiljö för många växt- och djursamhällen. Våtmarkerna inom detta område är av blandmyrskaraktär med både kär- och mosselement med inslag av öppna hållar, bevuxna holmar och sumpskogsområden med barr- och lövträd. Våtmarkens växt- och djurliv kan påverkas negativt om man t ex genom anläggning av väg ändrar de hydrologiska förhållandena. I

skotarspåret intill markerad vägsträckning till verk 6 växer den vanliga orkidén jungfru marie nycklar.

Sumpskogsområdena som finns i anslutning till våtmarkerna utgör en viktig biotop för insekter och fåglar och innehåller ofta rikligt med död ved. Dessa områden kan om de lämnas orörda utveckla höga naturvärden.

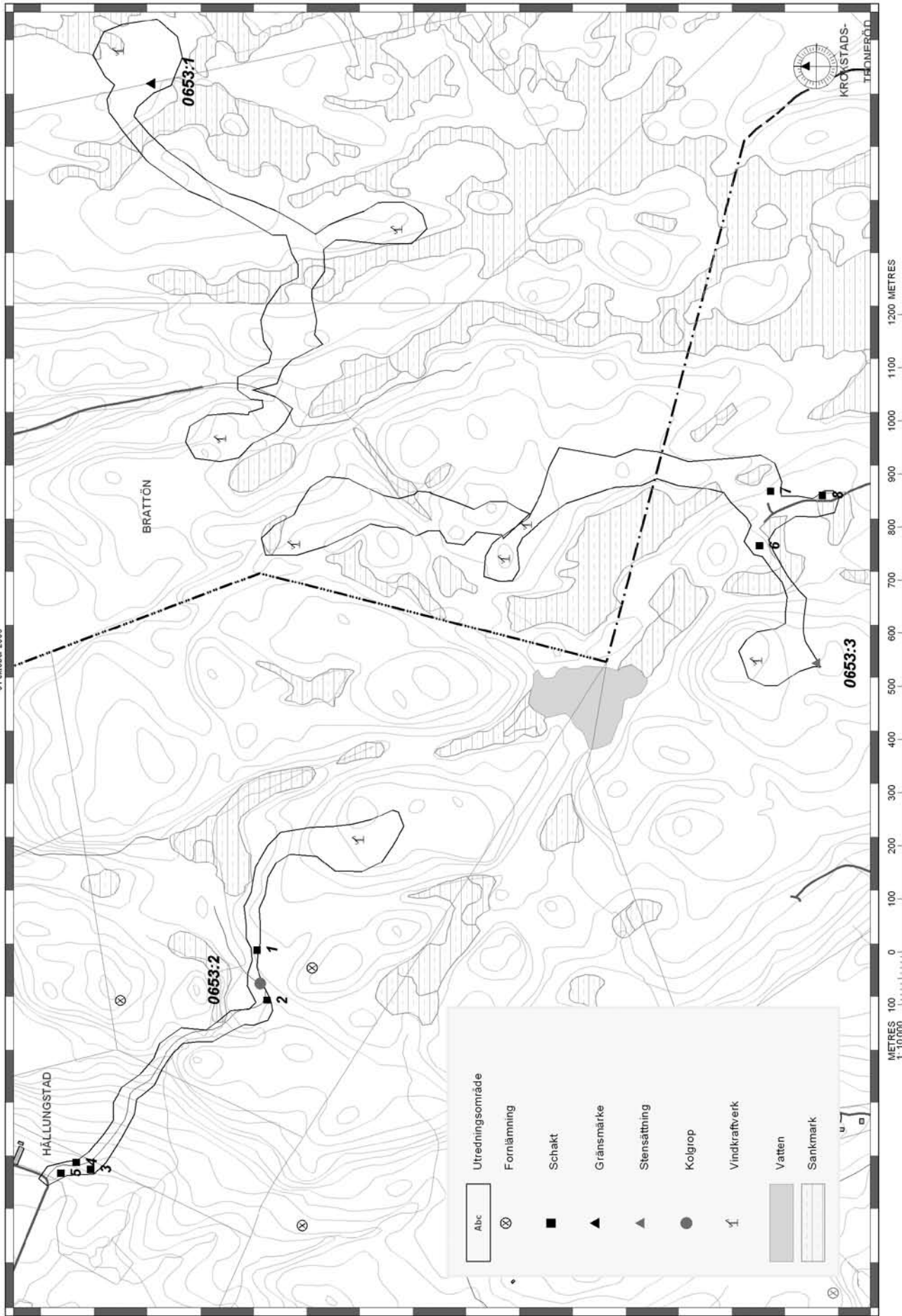
Ett antal värdefulla element och små biotoper finns spridda över området. Dessa bör undvikas vid exploatering genom generell hänsyn. Det gäller:

- Lågor, högstubbar och torrakor. Såväl liggande som stående döda träd är viktiga strukturer för en mängd olika organismer och utnyttjas till exempel som födosökslokal och boplats för fåglar och insekter och som livsmiljö för svampar och lavar.
- Senvuxen tall. Gamla knotiga tallar på grunda jordar som trots sin höga ålder kan ha klena dimensioner. Dessa långsamväxande träd är ofta viktiga för till exempel skalbaggar och lavar.
- Äldre höga tallar med kraftiga grenar. De kan vara lämpliga boträd för exempelvis rovfågel.
- Bäcker och fuktstråk mellan myrar och våtmarker. Viktigt att vid anläggning av väg ej ändra de hydrologiska förhållandena.

I de fall exploatering innebär averkning/avflyttning av värdefulla element enligt ovan bör virket



III. 5. Kolgropar, 0653:3, på Hällungstads marker. Foto mot sydväst.



Ill. 6. Karta med schakt och nyregistrerade lämningar. Schakt är markerade som rutur för ökad tydlighet. Enbart de nordliga utredningsområdena redovisas på karta i skala 1:10 000, då det endast var i dessa områden som fornlämningar upptäcktes. De fyra sydliga utredningsområdena är redovisade på illustration 1.

lämnas kvar som död ved i angränsande miljö för att på så sätt stärka naturvärdena i den kvarvarande miljön.

#### *Kulturmiljö*

Under fältdagarna grävdes 8 maskinschakt. Alla var fynd- och anläggningstomma. Vid inventeringen registrerades tre lämningar, *se bilaga 1 och 2 samt ill 6*.

#### *Gränsmärke*

Gränsmarkeringen, 0653:1, var mycket gedigen med en kallmurad fot och en nästintill meterhög stående sten, *ill 3*. Den var uppförd i en sänka i gles tallskog, och markerar en aktuell gräns inom fastigheten Gunboröd. Denna gräns finns inte på Laga skifteskartan från 1864, utan har tillkommit efter detta, *Gunboröd 1864*.

#### *Kolningsanläggningar*

Groparna, 0653:2, var belägna intill en skogsväg på en bergsplatå. Anläggningarna var lika stora, och ligger så nära varandra att de delvis har gemensam vall, *ill 5*.

#### *Stensättning*

Stensättningen, 0653:3, var belägen på ett bergs-krön invid en mindre bergspassage, *ill 4*. Det är inget anmärkningsvärt med placeringen i sig, men med tanke på områdets övriga fornlämningsbild är det lite intressant. Rösen och stensättningar skulle man kanske snarast ha väntat sig att finna på kanten av Nordfjället med utsikt över odlingsmarken kring Brattönsgård, men här finns inga gravar registrerade. Detta kan givetvis vara ett utslag av bristfällig inventering. Sett i ljuset av fornlämningsregistret som det ser ut idag, skulle stensättningen på Hundeskinnskullen istället kunna tolkas som en gränsmarkering mot den mer åt Dal orienterade bebyggelsen på östra sidan av Slättfjället. Dagens gräns mellan Hede och Krokstad socknar går här, och även en dialektal gräns, som ivarjefall så sent som på 1960-talet yttrade sig i att man på den västra sidan talade nordbohuslänska, men på den östra dalsländska, *Drougge 1969:XXIVf*.

Då stensättningar och rösen ofta anlagts vid färdvägar, skulle man också kunna sätta stensättningen på Hundeskinnskullen i samband med den stig som går mellan Sågekas på Brattöns gård norrut mot Troneröd, och som finns markerad på ekonomiska kartan från 1937, *kartblad 78*. I så fall måste man förutsätta att stigen har mycket gammal hävd, men den har inte gått att finna på några äldre kartor.

#### **Antikvarisk bedömning**

En av de föreslagna vindkraftsverkplaceringarna sammanfaller med stensättningen, Rio 0653:3. Fornlämningar är skyddade genom bestämmelserna i 2 kap i Lag om kulturminnen mm, *KML*. Då verket kommer att placeras på andra sidan passet bidrar topografin till att störningen på fornlämningen inte kan betraktas som allvarlig. De två kolningsgroparna är även de skyddade enligt *KML*. De ligger i nära anslutning till planerade vägar, och hänsyn bör tas till kolningsgroparna vid utformningen av vägarna. Om så inte sker bör en dokumentation ske av dessa innan borttagning. Även gränsmärket ligger i nära anslutning till planerad vägdragning. Gränsmärket är bedömt som övrig kulturhistorisk lämning och är skyddat genom miljöbalkens generella hänsynsregler samt 3 kap 6 §, *MB*. Rimlig hänsyn bör vara att vägdragning sker så att gränsmärket kan stå kvar på nuvarande plats.

När det gäller naturmiljön bör man förutom generell hänsyn tänka på att passera våtmarkerna med försiktighet så att de hydrologiska förhållandena ej förändras. All markavvattning är förbjuden och bör undvikas, 11 kap 14 § miljöbalken, *MB*.

Avslutningsvis kan sägas att undersökningsområdet är ovanligt tomt på fornlämningar och kulturhistoriska lämningar, vilket ur denna synvinkel gör området mycket lämpligt för en vindkraftspark.

#### **Källor**

Drougge, Gunnar. 1969. Ortnamnen i Göteborg och Bohus län XVII. Ortnamnen i Sörbygdens härad.

*KML* lag (1988: 950) om kulturminnen m m

*MB* – Miljöbalk (1998: 808)

Munkedals Kommuns översiktsplan. 2001

Ekonomiska kartan 1937 Kartblad 78 Krokstad SV

Gunboröd 14-KRO-233 och 4, Laga skifte 1864 (påbörjat 1853)

FMIS

# Bilagor

## Bilaga 1: Grävnheter

Nr	Längd	Dj	Markslag	Jordart	Lager	Anl	Fynd	Kommentar
1	4	0,2	Skog	morän	Förna 0,1 sand och morän till botten	-	-	
2	4	0,5	Skog	sand	Förna 0,1 sand till botten	-	-	Bitvis mycket blek mineraljord, rest efter skogsbrand?
3	4	0,5	Bete	sand	Förna 0,1 sand med kol och sot 0,2 silt till botten	-	-	Omplöjt brandlager
4	4	0,5	Bete	sand	Förna 0,1 sand 0,2 silt till botten	-	-	Omplöjt brandlager
5	4	0,7	Bete	sand	Förna 0,1 sand 0,5 silt till botten	-	-	Enstaka kolbitar förekom i botten av sandlagret
6	4	0,3	Våtmark	grusig sand	Förna 0,1 sand 0,1-0,2 berg i botten	-	-	
7	4	0,2	Skog	grusig sand	Förna 0,1 sand och sten i botten	-	-	
8	4	1,3	Våtmark	siltig lera	Förna 0,1 mycket humöst delvis onedbrutet biologiskt material 1,10 lera i botten	-	-	Schaktet grävt i kant av mosse

## Bilaga 2: Lämningar

Rio nr	0653:1	0653:2	0653:3
Raä nr	Krokstad 346	Hede 394	Hede 395
Typ	Gränsmärke	Kolningsanläggning	Stensättning
Egenskapsvärde		Runda	Stenfylld, oregelbunden
Bedömning	Övrig kulturhistorisk lämning	Fast fornlämning	Fast fornlämning
Antal	1	2	1
Status	Oskadad	Oskadad	Skadad
Läge	Gles tallskog	Intill skogsväg	Bergskrön
Markslag	Skog	Skog	Skog/ hygge
Beskrivning	Fundament av minst femton stenar i kallmur 1,2 x 1 m. Stående visarsten 0,95 hög. Markerar gräns inom fastigheten Gunboröd. Sänka i gles tallskog.	Två stycken kolningsgropar. Anläggningarna är likstora, 2,5 m i diameter, grop 1 m i diameter. Den västra 0,4 m djup och den östra 0,5 m. Vall cirka 0,7 m bred bitvis gemensam, och intill 0,1 m hög med kol och sot. Grop ej provstucken på grund av vatten. Intill skogsväg på bergsplatå, skog.	Stensättning, 2 x 1,5 x 0,3 m stor. Grop i mitten. Stenar 0,2-0,4 m stora. Hög med stenar i NV 1 m utanför röset. Röset är kraftigt omplockat. På bergskrön, i kanten av skog, vid inventeringstillfället hyggesmark.

