

Kompletterande arkeologisk utredning Kil



RIO
KULTUR
KOOPERATIV

ARKEOLOGI

Internrapport 2006:1
Stig Swedberg

Innehåll

Rapport	
Bilaga 1	Schaktbeskrivningar
Bilaga 2	Provgropsbeskrivningar
Bilaga 3	Slutredovisning från arkeologiskt fältarbete – särskild utredning
Bilaga 4	Karta 1:10000 södra delen av utredningsområdet
Bilaga 5	Karta 1:10000 norra delen av utredningsområdet
Bilaga 6	Karta 1:5000 utredningsresultat södra delen
Bilaga 7	Karta 1:5000 utredningsresultat mitt delen
Bilaga 8	Karta 1:5000 utredningsresultat norra delen

Kompletterande arkeologisk utredning Kil

© Rio Kulturkooperativ 2006

Fastighet: Kil 3:/1 m fl, Lurs sn, Tanums kommun, Västra Götaland.

Fornlämningsnummer: Lur 25, 271, 370.

Ek. karta: 9A6h

Belägenhet i Rt-90 2,5 gon V: X 6530 930 Y 1238 360

Höjd över havet: 10-65 meter

Beställare: Rabbalshede Kraft, Bransteby Västergård, 450 73 RABBALSHEDE

Projektansvarig: Stig Swedberg

Fältarbetsledare: Stig Swedberg

Övrig personal: Annika Östlund

Fältarbetstid: 2006-04-24 – 04-28

Arkiv: Rio Kulturkooperativ

Foton: Där fotograf ej anges är bilder tagna av fältpersonalen

Omslagsbild: Dokumentation av kiströset lämning 0649:1. Foto mot söder.

Orienteringskarta: Är framställd av Rio Kulturkooperativ med data från ESRI, Map Maker, FMIS samt Länsstyrelsen i Västra Götaland

Topografisk grundkarta: Är tillhandahållen av beställaren. Övriga kartor och situationsplaner: Är framställda av Rio Kulturkooperativ

Kompletterande arkeologisk utredning Kil.

Inledning

De resultat som framkom under den utredning som genomfördes under december 2005 ledde till vissa förändringar i planeringen, *Rudd och Swedberg 2006*. Nya förslag på tillfartsvägar har tillkommit samt justeringar av placeringen för vindkraftverken. Med anledning av detta har Rabbalshede Kraft beställt en kompletterande utredning inom fastigheterna Kil 3:1/1 m fl, Lurs socken, Tanum kommun.

Utredningsområdet

Utredningsområdet utgjorde cirka 170 000 m². Det består av en kuperad bergs- och skogsmiljö med myrmarker och intill åkermark.

I och intill skogs- och åkermark grävdes schakt och provgropar. I hållmarken utfördes inventering.

Resultat

Naturmiljö

Vid utredningen noterades ett naturobjekt. Det utgörs av en mindre bäck som avvattnar en myrmark. Det är markerat på kartan med trekant och är beläget utefter vägen till planerad placering för verk nummer 5.

Kulturmiljö

Under fältdagarna grävdes 6 provgropar, se *bilaga 2*. Ingen av dessa innehöll några fynd eller anläggningar. Fem schakt togs upp efter den södra tillfartsvägen och elva schakt efter den norra, se *bilaga 1*. Flintavslag framkom i fyra schakt. I schakt 14, vid den norra vägen, framkom fyra flintavslag. På grund av detta utökades schakt 14 och ytterligare ett schakt togs upp intill. Båda dessa åtgärder var dock resultatlösa. Från schakt 11 och norrut fanns slagen flinta i vägfyllningen. I anslutning till brukningsvägen finns en fornlämningsliknande lämning registrerad, Lur 370. Dess position på kartan är något förskjutet åt väster gentemot dess verkliga läge. Den faktiska placeringen överensstämmer med nuvarande gräns mellan Välle 1:3 och 1:4.

I den nordligaste delen av utredningsområdet ansluter detta till boplatsen, Lur 25. Boplatsen har varit föremål för förundersökning av Bohusläns museum under hösten 2005, på uppdrag av Vägverket.

I södra delen av utredningsområdet finns en fyndplats för flinta, Lur 271, i åkermarken. Två schakt, nummer 4 och 5, togs upp i anslutning till åkern, utefter den brukningsväg som planeras användas som tillfartsväg. I inget av dessa schakt framkom flinta. Vid besiktning av den plöjda åkern framkom ett fåtal svallade flintor av svårbestämbar karaktär.

Vidare registrerades 1 fast fornlämning samt 9 kulturhistoriska lämningar, *bilaga 3*. Dessa utgörs av ett kiströse, fem gränsmärken samt fyra stenbrott.

Röset samt gränsmärke 0649:2, 4 och 6 ligger i eller mycket nära befintliga gränser. De fyra registrerade stenbrotten utgör delar av ett större sammanhängande område med stenbrott, skrotstenshögar samt arbetsplatser. Även öster om utredningsområdet finns stenbrott som förmodligen ingått i samma socioekonomiska sammanhang.

Antikvarisk bedömning

Det fåtal fynd av flinta som framkom inom utredningen av det södra området ger inte indikationer för att registrera en fast fornlämning. Merparten av flintorna framkom runt 20 metersnivån och var till ungefär hälften svallade. Troligen har en förhistorisk aktivitet förekommit. Spåren efter den har dock förmodligen lätt eroderats bort i den fina sanden och det relativt öppna läget åt sydväst.

I den norra delen av utredningsområdet framkom flinta enbart i två schakt. I schakt 14 framkom fyra avslag. Trots att schaktet utvidgades till dubbel bredd samt att ytterligare ett schakt togs upp

framkom inga ytterligare fynd. Öster om denna yta och något lägre i terrängen finns en boplats registrerad, Lur 152. Det är möjligt att avslagen kan utgöra en indikation på ett resursområde för den boplatsen. Indikationen är dock så svag att vi inte anser att ytan bör registreras som fast fornlämning.

Vid inläggning av utredningsresultaten i FMIS från utredningen i december har vissa objekt förskjutits något mot dess verkliga placering. Då det är av intresse för vägdragningen inom området har både FMIS samt den ursprungliga inmätningen från utredningen redovisats på bilaga 6-8. Det är speciellt vägen mellan verk 4 och 5 som berörs av detta.

Lur 370 är idag registrerad som Grav, uppallad sten. Med tanke på dess placering i en ägo gräns vore benämningen gränsmärke troligen mer korrekt.

Lur 25 är förundersökt. Boplatsen kommer att beröras av anläggandet av ny väg E 6 och Bohusläns museum rekommenderar att den slutundersöks, enligt muntligt besked av Robert Hernek. .

Källor

Rudd, Petra och Swedberg, Stig 2006 Arkeologisk utredning Kil. Kulturhistoriska rapporter 9. FMIS.

Robert Hernek, antikvarie Bohusläns museum.

Bilaga 1 Schakt

Nr	Typ	Längd	Bredd	Djup	Fynd	Beskrivning	Lager
1	Schakt	4	1,5	0,4	Ja	Två avslag, ett bränt ett svallat, samt en övrigt slagen svallad. Alla flinta. Upptaget i äldre odlingsmark.	Förna 0,10; grusig sand till botten.
2	Schakt	4	1,5	0,4		I schaktets västra hörn finns en diffus struktur med kol och sot, ca 0,8 x 0,6 går dock delvis in i västra schaktväggen. Cirka tio meter norr om schaktet framkom ett svallat avslag i bäckravinen. Upptaget i äldre odlingsmark.	Förna 0,10; humös sa 0,15; sa till botten.
3	Schakt	4	1,5	0,45	Ja	Två flintavslag, varav ett svallat. Upptaget i äldre odlingsmark.	Förna 0,10; hu sa 0,15; 0,05 sa; gr sa till botten.
4	Schakt	4	1,5	0,45		Upptaget i åkerkant, vid körväg.	Förna 0,10; siltig sa med gr och sten till botten.
5	Schakt	4	1,5	0,45		Upptaget i åkerkant, vid körväg.	Förna 0,10; hu gr sa 0,15; gr sa till botten.
6	Schakt	4	1,5	0,15		Upptaget i hyggesmark.	Förna 0,05; därunder blockig st sa.
7	Schakt	4	1,5	0,25		Upptaget i hyggesmark. Sumpigt.	Förna 0,05; därunder st si sa.
8	Schakt	4	1,5	0,4		Upptaget i hyggesmark. Sumpigt.	Förna 0,05; därunder bl st sa.
9	Schakt	4	1,5	0,2		Upptaget i hyggesmark.	Förna 0,10; därunder block.
10	Schakt	4	1,5	0,5		Upptaget i skog.	Förna 0,10; därunder st sa.
11	Schakt	4	1,5	0,25		Upptaget i skog.	Förna 0,05; därunder sand.
12	Schakt	4	1,5	0,35	Ja	Ett flintavslag, svallat. Upptaget i skog.	Förna 0,10; därunder bl st sa.
13	Schakt	4	1,5	0,3		Upptaget i skog. Femtio meter väster om schaktet finns ett stenbrott.	Förna 0,05; därunder st sa.
14	Schakt	4	3	0,35	Ja	Fyra flintavslag, varav ett svallat. Tre övrigt slagna, varav två svallade. Upptaget i hyggesmark.	Förna 0,10; därunder sand.
15	Schakt	4	1,5	0,25		Upptaget i hyggesmark.	Förna 0,10; därunder sand.
16	Schakt	4	1,5	0,35		Upptaget i skog.	Förna 0,10; därunder gr sa.

Bilaga 2 Provgropar

Nr	Typ	Längd	Bredd	Djup	Fynd	Beskrivning	Lager
1	Provgrop	0,5	0,5	0,3		Skog	förna 0,05; hu sa med rötter 0,15; sa något humös till botten
2	Provgrop	0,5	0,5	0,25		Skog	förna 0,05; hu sa med rötter 0,15; sten med hu sa till botten
3	Provgrop	0,5	0,5	0,3		Skog	förna 0,05; hu sa 0,10; sa till botten, berg i väst på 0,25 dj
4	Provgrop	0,5	0,5	0,35		Skog	förna 0,5; hu sa 0,2; sa till botten
5	Provgrop	0,5	0,5	0,3		Skog	förna 0,10; hu sa 0,15; sand till botten
6	Provgrop	0,5	0,5	0,4		Skog	förna 0,10; hu sa 0,15; sand till botten

Administrativa uppgifter *Skrafferade fält är obligatoriska*

1) Länsstyrelsens beslut		2) Undersökarens dnr/projektnr
Dnr:	Datum för beslut:	0649
3) Geografiska uppgifter		
Län: Västra Götalands	Landskap: Bohuslän	Kommun: Tanum
Socken/stad Lur	Fastighet/kvarter: Kil 3:1/1 m fl	
4) Typ av exploatering		5) Uppdragsgivare/exploatör
Vindkraftverk		Rabbalshede Kraft
6) Undersökande/Ansvarig organisation		7) Ansvarig person
Rio Kulturkooperativ		Stig Swedberg
8) Fältarbetstid		9) Berörda RAÄ-nr/Tillfälliga arbetsidentiteter
06 04 24-04 28		0649:1-10

Berörda objekt beskrivs under 16) Objekttabell (s. 6)

Uppgifter om lägesbestämning

Skrafferade fält är obligatoriska

10) Kartblad	
9A6h	
11) Mätmetod	12) Skala (obligatoriskt vid analoga lägesdata)
<input checked="" type="checkbox"/> DGPS	<input type="checkbox"/> 1:10 000
<input type="checkbox"/> GPS	<input type="checkbox"/> 1:12 500
<input type="checkbox"/> Manuell inprickning/inmätning	<input type="checkbox"/> 1:20 000
<input type="checkbox"/> RTK	
<input type="checkbox"/> Totalstation	
13) Kommentar kring inmätning	
Alla punkter har efterberäknats och har en precision bättre än 0,5 meter, utom lämning 6. Denna kunde inte efterberäknas och har en precision som är bättre än 6,5 meter.	

Referenser

14a) Artefaktsamling

Ansvarigt museum:

Inventarienummer:

14b) Extern identitet

Ansvarig organisation:

Externt register:

Extern identitet:

14c) Kartmaterial

Karttyp och årtal:

Kartarkiv:

Kartakt:

14d) Privat samling

Ansvarig organisation:

Inventarienummer:

14e) Skriftlig källa

14f) Webbadress

Webbadress:

<http://www.riokultur.se/arkeologi-kil.html>

Datum för webbadress:

06 05 02

Bild

15)Bild

Upphovsman Annika Östlund	Upphovsrätt <i>©Rio Kulturkooperativ</i>	Datum 06 04 24
Fotoidentitet/Titel Röse 06491	Fotokommentar Kiströse	Riktning till motivet NO
Upphovsman	Upphovsrätt	Datum
Fotoidentitet/Titel	Fotokommentar	Riktning till motivet
Upphovsman	Upphovsrätt	Datum
Fotoidentitet/Titel	Fotokommentar	Riktning till motivet

Bildformatet för foton som levereras till FMIS skall vara **JPEG**. Max 800x600 pixlar.

Stig Swedberg

2006 05 02

Namn

Datum

16) Objekttabell

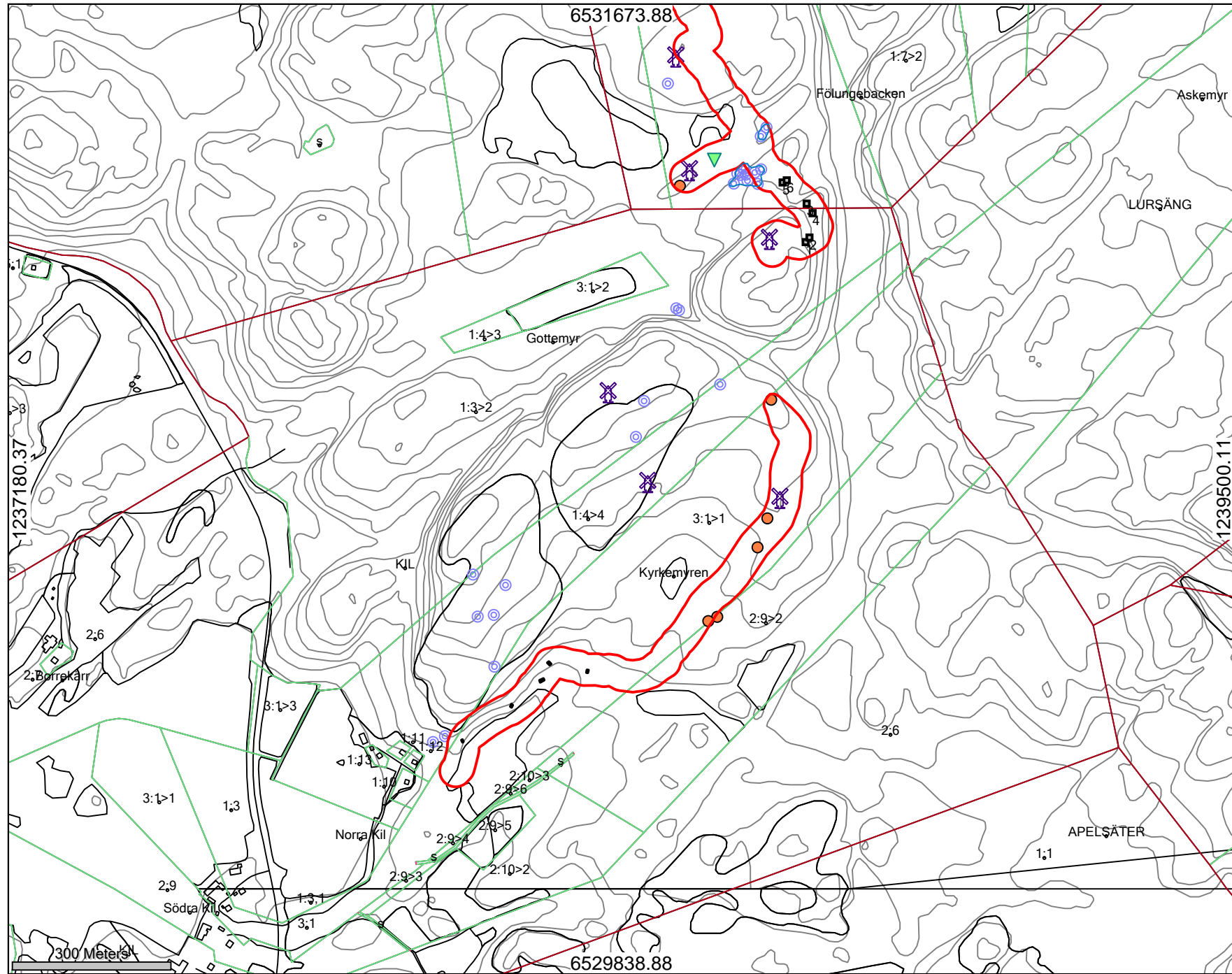
a) RAÄ-nr/ Tillfällig arb. id.	b) Lämningstyp	c) Beskrivning	d) Antikvarisk bedömning	e) Osäker position	f) Osäker utbredn.
0649:1	Röse	Kiströse. 7 x 6 meter stort och 0,4 meter högt. Centralt placerad finns rester efter en kista, 2 x 0,5 meter, i N-S riktning. I mitten ligger en stenhäll och på ömse sidor om denna finns två lutande hällar, upp till 0,4 respektive 0,6 meter stora. Fyllningstenen består av natursten upp till 0,5 meter stora. Intill röset, på dess östra sida finns en mindre stenhög, som kan representera rester efter ett gränsmärke (15 meter NO om finns ett gränsmärke se 0649:2). Röset är beläget i hållmark på södra sidan av en bergsrygg och intill kyrkemyren.	Fast fornlämning		
0649:2	Gränsmärke	Märket består av ett tiotal stenar som staplats i en spricka i ett stort friliggande block. Blocket är cirka 2 meter i diameter och cirka 0,4 meter högt. De staplade stenarna är upp till 0,3 meter stora. I mitten av stapeln finns rester av en trästolpe. Gränsmärket är beläget i hållmark på södra sidan av en bergsrygg och intill kyrkemyren.	Övrig Kulturhistorisk lämning		
0649:3	Gränsmärke	Rest av gränsmärke, eller eventuellt ett röse. Resten består av ett stenlager, med glest packad sten, cirka 1,5 meter i diameter. Stenen är upp till 0,2 meter stor. Runt lämningen finns mycket sten av samma karaktär, vilken ligger i mer eller mindre organiserade högar. Det kan vara rester efter omplockning av gränsmärken. Gränsmärket är beläget i hållmark på södra sidan av en bergsrygg och intill kyrkemyren.	Övrig Kulturhistorisk lämning		
0649:4	Gränsmärke	Stående gränsmärke. Visarstenen är knappt 0,5 meter hög. Fundamentstenarna är upp till 0,3 meter stora. Beläget på högsta punkten på en bergknalle omgiven av myrmark.	Övrig Kulturhistorisk lämning		
0649:5	Stenindustri	Brottet, vilket är kraftigt övertorvat och med en tall i mitten, bedöms ha en utsträckning på 3 x 2 meter. De synliga delarna av brottet utgörs av en brottyta, drygt meterlång samt två bearbetade stenämnen. Formen på dessa antyder att de kan ha utgjort ämnen till kvarnsten. Beläget i hållmark på södra sidan av en bergsrygg och intill kyrkemyren.			

0649:6	Gränsmärke	Stående gränsmärke. Visarstenen är 0,4 meter hög. Fundamentstenarna är upp till 0,3 meter stora. Beläget i hållmark på östra delen av bergsryggen, i nära anslutning till E6:ans nya sträckning.	Övrig Kulturhistorisk lämning		
0649:7	Stenindustri	Område bestående av brottyta och skrotstenshöj cirka 10 x 10 meter stort. Brottet är orienterat åt väster, brottytans längd är ungefär 25 meter. Brottet cirka 2 meter djupt. I brottet finns ett flertal råblock. I öster avgränsas området av en kraftigt övervuxen skrotstenshöj (Nv-So). Hål efter bred- och rundkil samt remmare. Brottet är beläget på den östra kanten av en flack bergsplatå. På stora delar av bergsplatån finns ytterligare brottytor, skrotstenshögar samt bearbetningsplatser.	Övrig Kulturhistorisk lämning		
0649:8	Stenindustri	Område bestående av brottyta och skrotstenshögar, cirka 10 x 5 (Nv-So) meter stort. Brottet är orienterat åt väster, brottytans längd är ungefär 20 meter. Brottet är cirka 1,5 meter djupt. I brottet finns ett flertal råblock. I öster och söder avgränsas ytan av skrotstenshögar, dessa är kraftigt övervuxna. Hål efter rundkil och borrh. Brottet är beläget på den östra kanten av en flack bergsplatå. På stora delar av bergsplatån finns ytterligare brottytor, skrotstenshögar samt bearbetningsplatser.	Övrig Kulturhistorisk lämning		
0649:9	Stenindustri	Område bestående av brottyta och skrotstenshögar, cirka 20 x 10 (Nv-So) meter stort. Brottet är orienterat åt väster, brottytans längd är ungefär 35 meter. Brotet är mellan 0,7-1,5 meter djupt. I brottet finns ett flertal råblock. Flera skrotstens och flihögar omgärdar brottytan. Begränsningen mot 0649:8 något oklar i norra delen. Hela brottet samt skrotstenshögarna mycket kraftigt övervuxet. Hål efter rundkila och remmare. Brottet är beläget på den östra kanten av en flack bergsplatå. På stora delar av bergsplatån finns ytterligare brottytor, skrotstenshögar samt bearbetningsplatser.	Övrig Kulturhistorisk lämning		
0649:10	Stenindustri	Område bestående av brottyta, bearbetningsplatser och skrotstenshögar, cirka 35 x 15 (V-O) meter stort. Brottet är mycket stort och svåravgränsat åt väster, där en annan brottyta möter denna. Flera slagplatser med ett tydligt fundament av sten för	Övrig Kulturhistorisk lämning		








		tillslagning. Även avslag och flis förekommer i skrotstenshögarna. Avfallet ger intryck av gatstensproduktion. Hål efter rundkilar och remmare. Brottet är beläget på den östra kanten av en flack bergsplåtå. På stora delar av bergsplåtå finns ytterligare brottytor, skrotstenshögar samt bearbetningsplatser.		
--	--	---	--	--

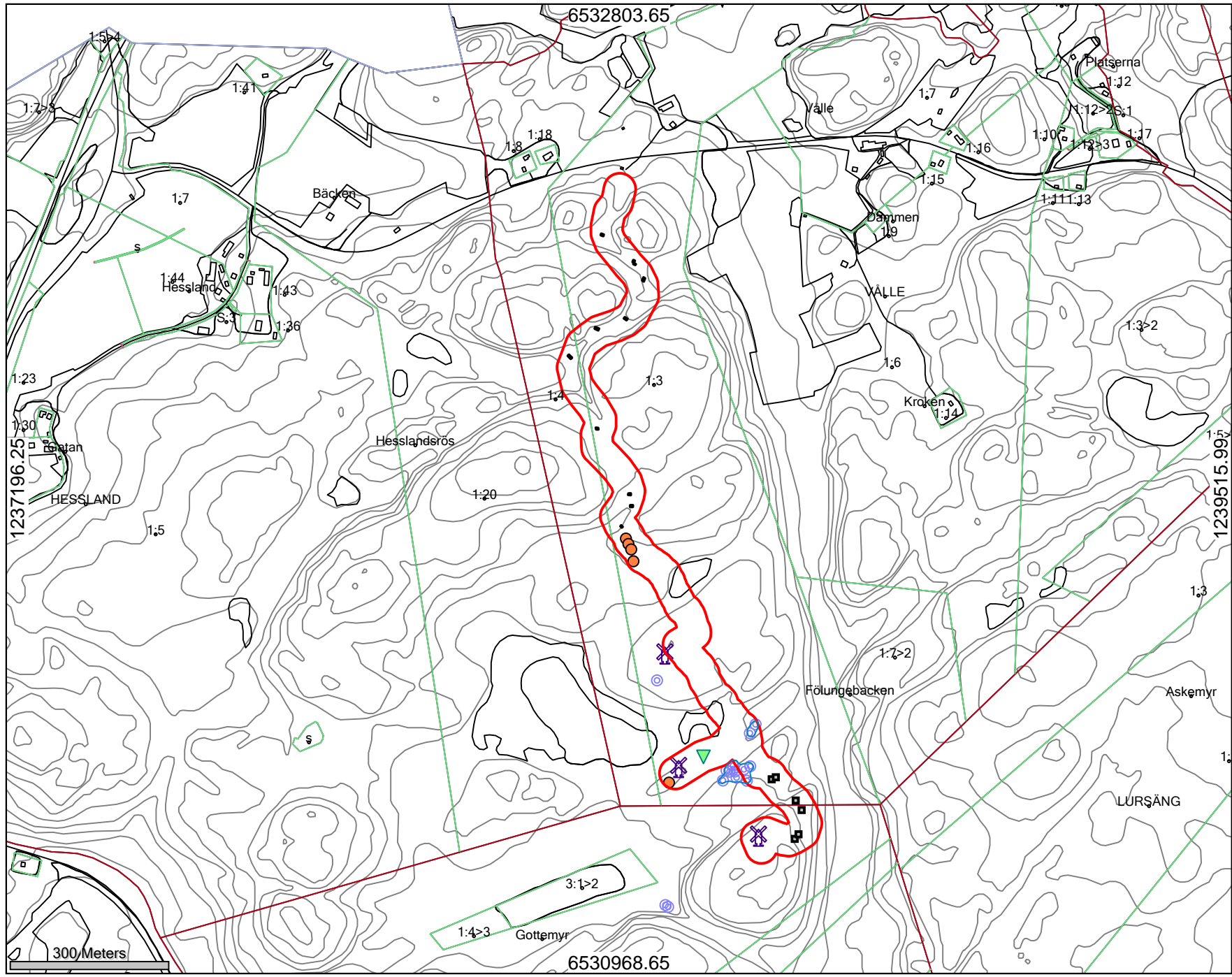
Bilaga 4: Kompletterande arkeologisk utredning Kil. Södra delen

- Utredningsomr.
- Schakt
- Provgrop
- Bäck
- Lämning
- Vindkraftverk
- Tidigare utredningsres



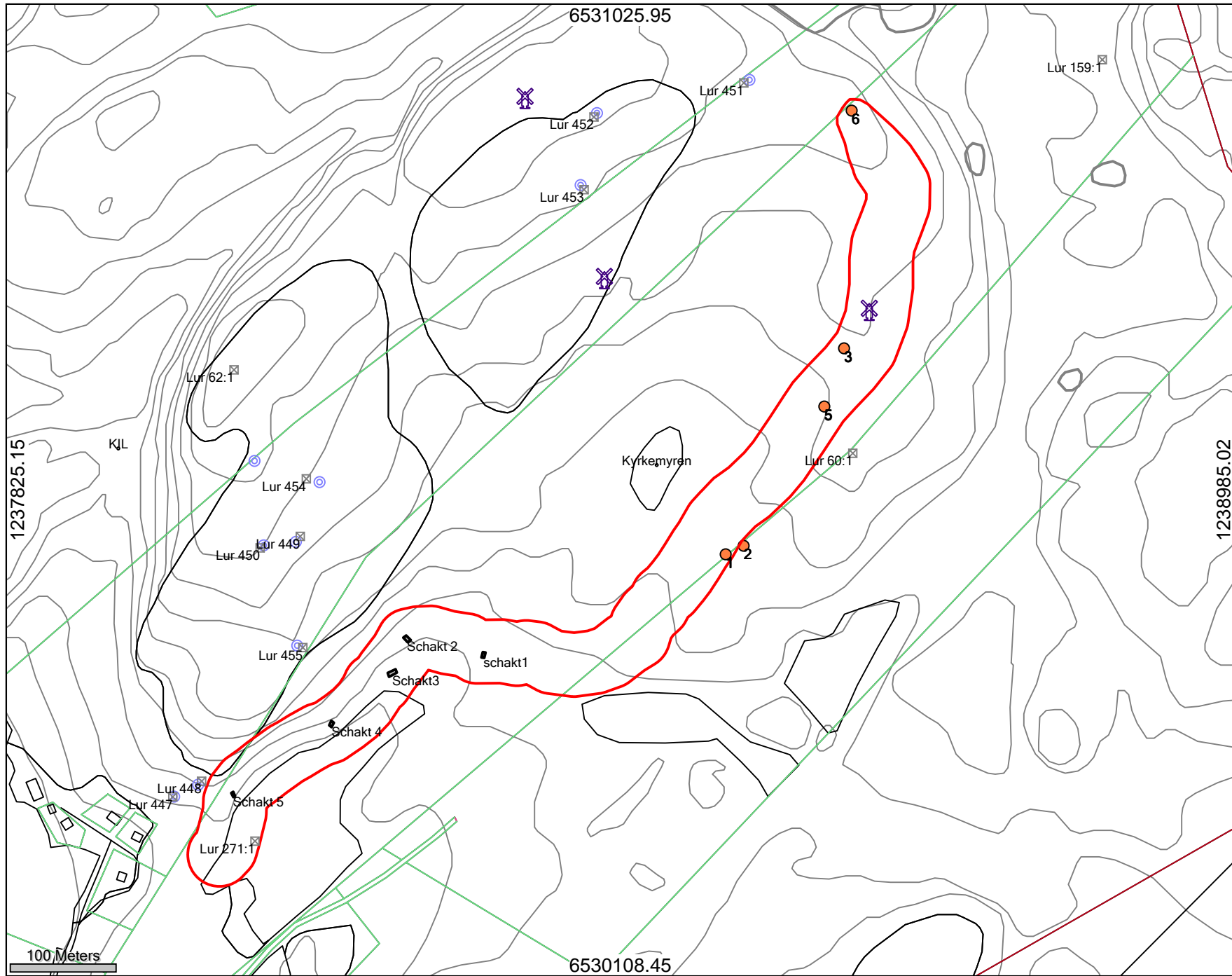
Bilaga 5: Kompletterande arkeologisk utredning Kil. Norra delen

-  Utredningsomr.
-  Schakt
-  Provgrop
-  Bäck
-  Lämning
-  Vindkraftverk
-  Tidigare utredningsres.



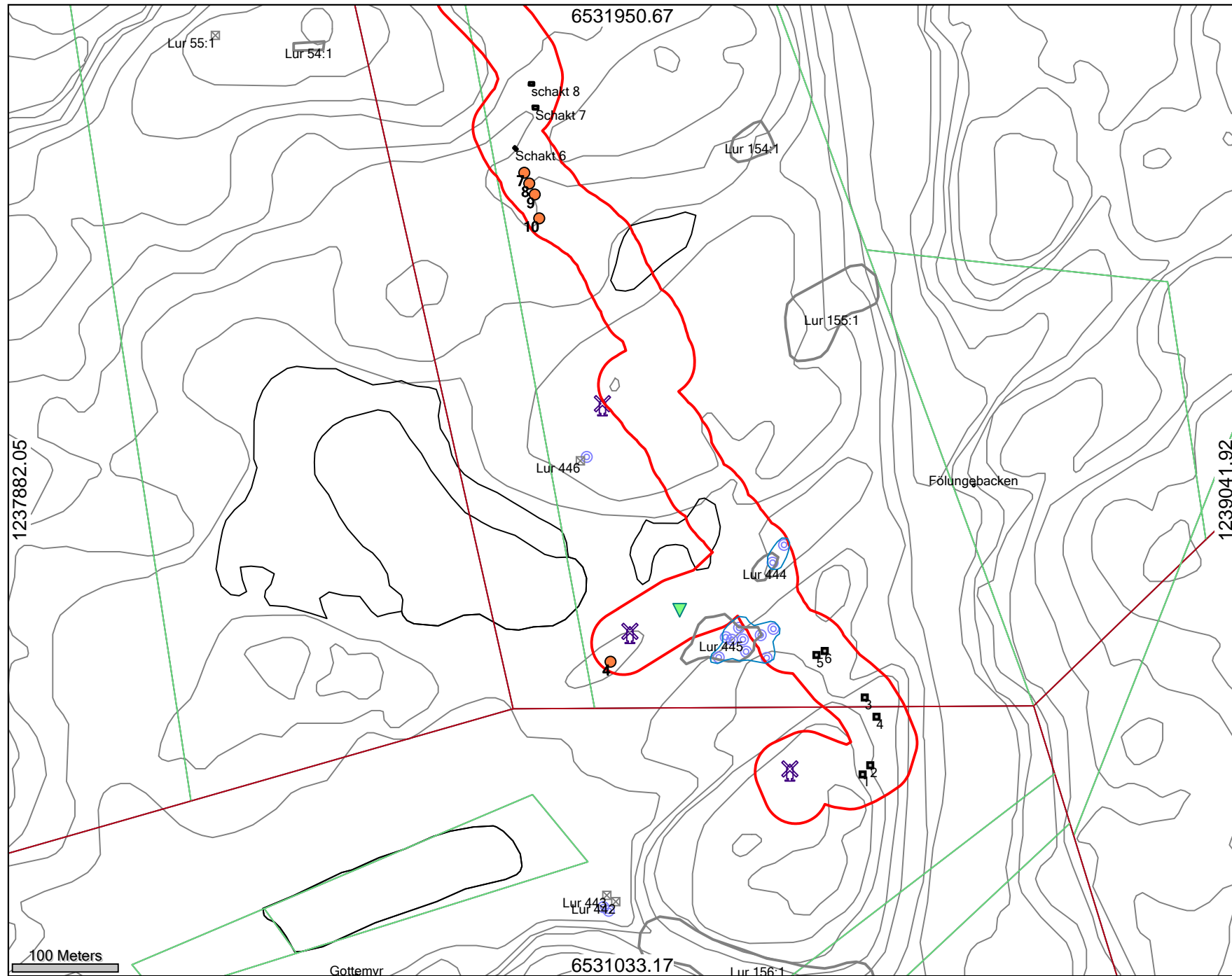
Bilaga 6: Kompletterande arkeologisk utredning Kil , schakt och lämningar. Södra delen

-  FMIS Lur yta
-  FMIS Lur punkt
-  Utredningsomr.
-  Schakt
-  Provgrop
-  Bäck
-  Lämning
-  Vindkraftverk
-  Tidigare utredningsres.



Bilaga 7: Kompletterande arkeologisk utredning Kil , schakt och lämningar. Mitt delen

-  FMIS Lur yta
-  FMIS Lur punkt
-  Utredningsomr.
-  Schakt
-  Provgrop
-  Bäck
-  Lämning
-  Vindkraftverk
-  Tidigare utredningsres.



Bilaga 8: Kompletterande arkeologisk utredning Kil , schakt och lämningar. Norra delen

-  FMIS Lur yta
-  FMIS Lur punkt
-  Utredningsomr.
-  Schakt
-  Provgrop
-  Bäck
-  Lämning
-  Vindkraftverk
-  Tidigare utredningsres.

