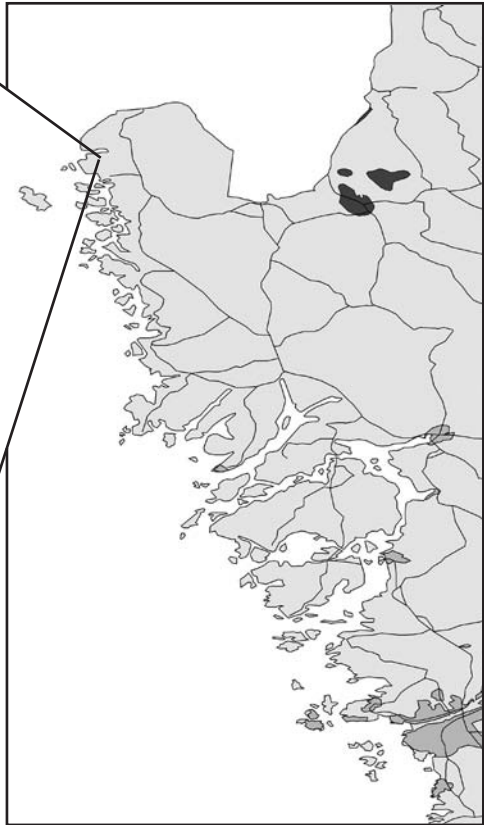
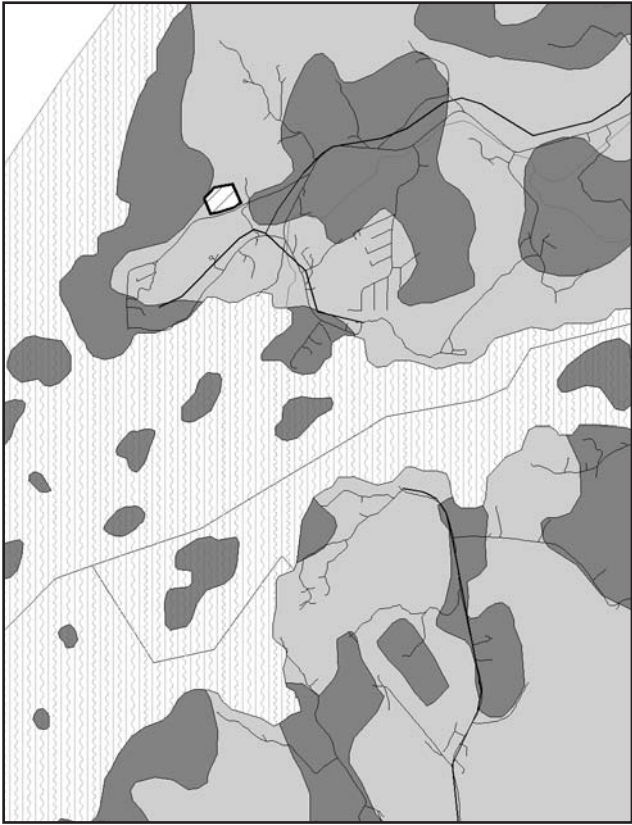


# Arkeologisk utredning inom Kungbäck 1:144

Åsa Algotsson  
Stig Swedberg





# *Arkeologisk utredning inom Kungbäck 1:144*

*Åsa Algotsson och Stig Swedberg*



Arkeologisk utredning inom Kungbäck 1:144

© Rio Kulturkooperativ 2005

Fastighet: Kungbäck 1:144, Hogdal socken, Strömstad kommun, Västra Götaland

Fornlämningsnummer: Ny fornlämning

Ek. karta: 10Aog 10006

Belägenhet i Rt-90 2,5 gon V: X 6551820 Y 1234470

Höjd över havet: 25–50 meter

Beställare: Bosko Alvirovic, Peterhofen 2, 1369 Stabekk, Norge

Projektansvarig: Stig Swedberg

Fältarbetsledare: Åsa Algotsson

Övrig fältpersonal: Anders Adriansson

Fältarbetstid: 2005-05-04 – 2005-05-05

Arkiv: Rio Kulturkooperativ

Foton: Där fotograf ej anges är bilder tagna av fältpersonalen

Omslagsbild: Schakt 21 med utsikt mot söder över Dynekilen

Orienteringskarta: Rio Kulturkooperativ med data från ESRI, Map Maker samt Länsstyrelsen i Västra Götaland

Topografisk grundkarta: Gränsland arkitektkontor samt Sjölen & Hansson.

Övriga kartor och situationsplaner: Rio Kulturkooperativ

Redigering och layout: Optimal Press

Tryck: Nordbloms Tryck, Hamburgsund

ISSN 1652-1897

Rio Kulturkooperativ

Skoghem 3296

450 52 Dingle

[www.riokultur.se](http://www.riokultur.se)

[riokultur@rixmail.se](mailto:riokultur@rixmail.se)

# *Innehåll*

- 5. Sammanfattning*
- 5. Inledning och syfte*
- 5. Natur- och kulturlandskap*
- 7. Metod*
- 7. Undersökningsresultat*
- 9. Analysresultat*
- 9. Tolkning*
- 9. Antikvarisk bedömning*
- 9. Källor*
- 10. Bilagor*



*Ill. 1. Utsikt från undersökningsområdet ned mot Dynekilen. Den vid undersökningen upptäckta boplatsen är belägen en bit ned i slänten centralt och till höger i bilden. Fotot är taget mot söder.*

# Kungbäck 1:144

## Sammanfattning

Utredningen utfördes under maj 2005. Vid utredningen framkom en fornlämning som bestod av en stenåldersboplats.

Utredningsområdet utgörs i huvudsak av sydsluttande skogsmark med en nivåskillnad på cirka 25 meter. Vid utredningen drogs 22 schakt med maskin.

Fynd påträffades i fem av schakten.

Kulturpåverkad jord fanns i två av de lägre liggande schakten. Dessa innehöll också den största fyndmängden. Det enda daterande föremålet var ett avslag från en slipad, troligen tjocknackig, flintyxa av yngre stenålderskaraktär.

Det är möjligt att låta fornlämningen kvarligga inom planområdet.

## Inledning och syfte

Med anledning av planerad bostadsbebyggelse inom fastigheten Kungbäck 1:144 har ett detaljplaneprogram framtagits av Gränsland Arkitekter på upp-

drag av markägaren, *Planprogram. Detaljplan för del av Kungbäck 1:144, Strömstads kommun. 2004-08-18.* Inför fortsatt planering har önskemål framförts att samordna denna planprocess med ett intilliggande planområde.

Exploateringen innebär att hittills orörda markområden kommer att tas i anspråk. Dessa består idag av kalhuggen skogsmark. Utifrån topografi och nivåer har det bedömts att boplatser av stenålderskaraktär kan förekomma i området.

På uppdrag av projektören Bosko Alvirovic har Rio Kulturkooperativ utfört en arkeologisk utredning inom fastigheten under maj 2005.

## Natur- och kulturlandskap

Utredningsområdet är beläget på yttre delen av Hogdalsnäset, sydväst om Hogdal. Planområdet utgörs av kraftigt sydsluttande skogsmark med en nivåskillnad på cirka 25 meter. Det avgränsas i norr av "Rösingfjäll" och i söder av en landsväg. Området har två naturliga



Ill. 2. Västra delen av undersökningsområdet, foto mot väster.





Ill. 4. Anläggning 1 i schakt 21. Foto mot nordväst.

terrasser, troligen från äldre strandlinjer. Den nedre terrassen ligger cirka 25 meter över havet i områdets sydvästra del. Den övre terrassen ligger på cirka 35 meter över havet i områdets nordöstra del. Båda har en utsträckning om cirka 5000 m<sup>2</sup>.

Den nordöstra delen består av gammal åkermark med i huvudsak sandig, något sank jord. Marken omgärdas i nord och syd av mindre bergsryggar och i öst av skogsmark.

I den högst belägna delen av området, vid bergsfoften, består jordmänen övervägande av sten och block. Mot väster dominerar sten och i lägre partier grus och sand samt uppstickande mindre berghällar. I sydöst utgörs marken av en storblockig sandjord.

Inom utredningsområdet var inga fornlämningar kända innan utredningen genomfördes.

I planområdets närhet på "Rösingfjäll" finns det fyra rösen, varav ett långröse, *Hogdal 84:1, Hogdal 82:1, Hogdal 79:3 och Hogdal 79:1*, varav ett långröse samt två stensättningar, *Hogdal 79:2 och Hogdal 77:2*.

#### Metod

Undersökningsmetod har varit maskinavbaning. Grävnheter och lämningar har dokumenterats digitalt genom DGPS samt beskrivning, i vissa fall även genom foto. Inga fynd har tillvaratagits.

#### Undersökningsresultat

Inom området togs 22 schakt upp, *se bilaga 2 och illustration 5*. Schakt 1 och 22 togs upp i den sydöstra delen av området, båda dessa var fyndtomma. Jordlagren dominerades av stora block.

I den centrala och nordöstra delen av området togs schakt 2-8 samt 10 och 11 upp. Marken bestod i huvudsak av sand, men mot bergskanterna i norr av grus och sten. I lägre partier var marken något sank. Delar av ytan har tidigare varit odlad.

I två av schakten, 2 och 5, framkom ett flintavslag respektive en övrigt slagen flinta.

I den nordvästra delen av området togs schakt 9 samt 12-17 upp. Här var marken övervägande stenig och blockig. I schakt 17 påträffades ett flintavslag och en svallad flinta.

På ett mindre, relativt plant parti mellan bergsklackar i sydvästra delen av området drogs schakt 18 och 19. Jordarten var här något mer sanddominerad. Inga fynd påträffades i dessa schakt.

På terrassen i den sydvästra delen av området drogs schakt 20 och 21. I båda dessa schakt framkom slagen flinta. Tillsammans med flintan framkom skärvsten samt ett sotpåverkat lager. I schakt 20 hade detta en begränsad utsträckning, 1,3 x 0,7 meter, varför lagret här möjligen utgjorde en fyllning i en anläggning, A 1.



Fynden av såväl flinta som skärvsten förekom enbart i eller i direkt anslutning till den eventuella anläggningen. Gränserna för anläggningen var diffusa, troligen på grund av att en rot brunnit i anläggningen. Ytligt fanns också stora kolbitar. Då dessa rimligen hörde till den sentida rotbranden samlades inga kolprover in.

Inom schakt 21 täckte det kulturpåverkade lagret den södra hälften av schaktet. Även i detta schakt framkom fynden enbart i anslutning till det kulturpåverkade lagret, A 2. Lagret var även här svartfärgat av sot, inga kolbitar kunde dock observeras, *se bilaga 1 och 2*.

I schakten framkom fynd av slagen flinta. Bland fynden fanns ett avslag från en slipad flintyxa, troligen tjocknackig. Avslaget har omhuggits och använts sekundärt till borrh/spets. Ytterligare ett avslag med slipta framkom. Dessutom fanns två kärnfragment, drygt tjugo avslag samt ett flertal övrigt slagna flintor, flera brända, *se bilaga 2*.

#### **Analysresultat**

Inget material insamlades för analys.

#### **Tolkning**

Resultatet av utredningen påvisade lämningar efter en boplats från yngre stenålder.

Boplatsen har en utsträckning på cirka 115 x 40 meter i NO-SV riktning och är belägen cirka 25 meter över havet i den sydvästra delen av planområdet, på en mindre terrass i nedre delen av en sluttning. Marken utgörs i huvudsak av sand med inslag av grus i djupare lager. I två schakt påträffades bland annat ett avslag av en

slipad, troligen tjocknackig flintyxa, samt ett flertal avslag av flinta varav några var brända. Fynden framkom i kulturpåverkade lager med skärvsten och sot.

Den föreslagna begränsningen av fornlämningen är gjord utifrån topografisk bedömning och fyndfrekvens samt jordartssammansättning. I norr och söder avgränsas terrassen av relativt branta sluttningar. I öster upphör terrassen och jordartssammansättningen förändras från grusig sand till storblockig terräng. Mot väster finns det anledning att anta att fornlämningen har en utsträckning utanför planområdet, *se illustration 5*.

#### **Antikvarisk bedömning**

Boplatsen ligger inom föreslaget exploateringsområde enligt programkarta, *se Planprogram. Detaljplan för del av Kungbäck 1:144, Strömstads kommun. 2004-08-18*. Enligt den grundkarta som erhållits av arkitekt Sjöln & Hansson inför utredningen är området där fornlämningen är belägen undantaget från exploatering.

Fornlämningen inom programområdet är relativt välavgränsad mot slänten i norr samt genom den förändrade jordartssammansättningen mot öster, vid den nyanlagda tillfartsvägen. Området bör undantas från exploatering och ges skydd inom detaljplanen. Alternativt bör fornlämningen förundersökas inför den fortsatta planeringen.

#### **Källor**

Lantmäteriet, Göteborg  
Fornlämningsregistret, FMIS

*Bilagor*

**Bilaga 1**  
**Anläggningar**

<b>Id nr</b>	A1	A2
<b>Hemvist</b>	S20	S21
<b>Typ</b>	Kulturpåverkat lager	Kulturpåverkat lager
<b>Längd</b>	1,3	> 2
<b>Bredd</b>	0,7	> 1,5
<b>Djup/höjd</b>	> 0,1	> 0,05
<b>Yta</b>	Oregelbunden	Oregelbunden
<b>Nivå</b>		
<b>Lager</b>	L1	L1
<b>Djup under markyta</b>	0,1	0,1
<b>Beskrivning</b>	Fyllning sotfärgad sand. Fynd av flinta i anläggningen samt skärvsten. Anläggningen störd av rot, vilken troligen brunnit och därmed gjort anläggningen diffus.	Fyllning sotfärgad sand. Fynd av flinta i anläggningen samt skärvsten. Anläggningen fortsätter utanför schaktkant åt öst, syd och väst.
<b>Ritning</b>		
<b>Foto</b>	403 och 404	405 och 406
<b>Prov</b>		
<b>Datum</b>	2005/05/04	2005/05/04
<b>Kommentar</b>		
<b>Signatur</b>	Stig S	Stig S

**Bilaga 2**  
**Schakt**

<b>Nr</b>	1	2	3	4	5
<b>Typ</b>	Schakt	Schakt	Schakt	Schakt	Schakt
<b>Orientering</b>	NV	NO	N	NO	NO
<b>Längd m</b>	4	4	5	5	5
<b>Bredd m</b>	1,5	1,5	1,5	1,5	1,5
<b>Djup m</b>	0,6	0,55	0,6	0,3	0,3
<b>Markslag</b>	Skog	Skog	Skog	Skog	Skog
<b>Fynd</b>		Ja			Ja
<b>Beskrivning, enheter i meter</b>	Lo humus 0,1 L1 humös sand mörkbrun 0,05 L2 sand gulbrun 0,25 L3 grusig sand, till botten Stora stenblock i hela schaktet	Lo humus 0,05 L1 sand grå brun 0,45 enstaka mindre stenar	Lo humus 0,05 L1 sand gulbrunt 0,2 L2 sandigt grus 0,2 L3 grusig sand gul 0,1 L4 grus gul brun, till botten	Lo humus 0,1 L1 sand grå 0,05 (urlakningslager) L2 sand flammig gulbrun till gråbrun, svagt försumpat, till botten	Lo humus 0,1 L1 sand grå, 0,1 L2 sand gråröd och sten, till botten
<b>Fynd</b>		1 avslag framkom 0,2 m djupt			1 övrigt slagen svallad framkom i lager 1
<b>Foto</b>					
<b>Prov</b>					
<b>Datum</b>	05-05-04	05-05-04	05-05-04	05-05-04	05-05-04
<b>Signatur</b>	Stig	Stig	Stig	Stig	Stig

6	7	8	9	10	11	12
Schakt	Schakt	Schakt	Schakt	Schakt	Schakt	Schakt
NV	NO	N	V	NV	NNO	NV
5	5	5	5	4	5	5
1,5	1,5	1,5	1,5	1,5	1,5	1,5
0,45	0,2	0,2	0,1	0,1	1,4	0,25
Skog	Skog	Skog	Skog	Skog	Skog	Skog
Lo humus 0,15 L1 sand grå 0,25 L2 grus, sandblandat, grå, till botten	Lo humus 0,15 L1 småsten sand, till botten	Lo humus 0,15 L1, småsten sand, till botten	Lo humus 0,05 L1 blockig grusig sand brunröd, till botten	Lo humus 0,1 L1 grus, till botten	Lo humus 0,1 L1 sand brun 0,1 L2 grusig sand röd, till botten	Lo humus 0,10 L1 stenig sand, till botten
				402		
05-05-04	05-05-04	05-05-04	05-05-04	05-05-04	05-05-04	05-05-04
Stig	Stig	Anders	Anders	Anders	Stig	

<b>Nr</b>	13	14	15	16	17
<b>Typ</b>	Schakt	Schakt	Schakt	Schakt	Schakt
<b>Orientering</b>	NO	N	V	NO	NO
<b>Längd m</b>	5	4	5	5	5
<b>Bredd m</b>	1,5	1,5	1,5	1,5	1,5
<b>Djup m</b>	0,3	0,2	0,3	0,6	0,35
<b>Markslag</b>	Skog	Skog	Skog	Skog	Skog
<b>Fynd</b>					Ja
<b>Beskrivning, enheter i meter</b>	Lo humus 0,1 L1 stenig grusig sand gråbrun 0,2	Lo humus 0,1 L1 grusig sand brun 0,1	Lo humus 0,1 L1 stenig grusig sand brun 0,2	Lo humus 0,1 L1 sand med mindre stenar mörkbrun 0,3 L2 stenig sand gulbrun 0,2	Lo humus 0,05 L1 stenig grusig sand brungrå 0,3
<b>Fynd</b>					1 avslag, 1 övrigt svallat
<b>Foto</b>					
<b>Prov</b>					
<b>Datum</b>	05-05-04	05-05-04	05-05-04	05-05-04	05-05-04
<b>Signatur</b>	Anders	Anders	Anders	Anders	Anders

18	19	20	21	22
Schakt	Schakt	Schakt	Schakt	Schakt
N	O	O	NV	NO
5	5	5	5	4
1,5	1,5	1,5	1,5	1,5
0,3	0,4	0,3	0,25	0,15
Skog	Skog	Skog	Skog	Skog
Lo humus 0,1 L1 grusig stenig sand brun 0,2	Lo humus 0,07 L1 sand gulbrun 0,12 L2 stenig sand brun 0,21	Lo humus 0,12 L1 sand gråbrun 0,15, anläggning/ kulturpåverkat lager L2 stenig sand gul brun 0,05	Lo humus 0,1 L1 sand brun, till botten. I detta lager framträdde ett kulturpåverkat lager med skärvsten och rikligt med fynd.	Lo humus 0,05 L1 sand brun L2 blockstens- packning, till botten
		10 avslag, 1 splitter, 1 övrigt svallad. Varav 5 från ytretuschering, 1 nacke av tunt spån.	1 avslag från slipad yxa, troligen tjocknackig yxa, omhuggen till borrh/spets med bruksretusch. 2 ryggade avslag. 1 avslag med slipyta. 2 kärnfragment varav ett plattformavslag. 9 avslag varav 3 från ytretuschering. 3 brända. 22 övrigt slagna varav 11 brända och 1 svallat.	
		403 och 404	405 och 406	
05-05-04	05-05-04	05-05-04	05-05-04	05-05-04
Anders	Åsa	Anders	Åsa	Åsa

