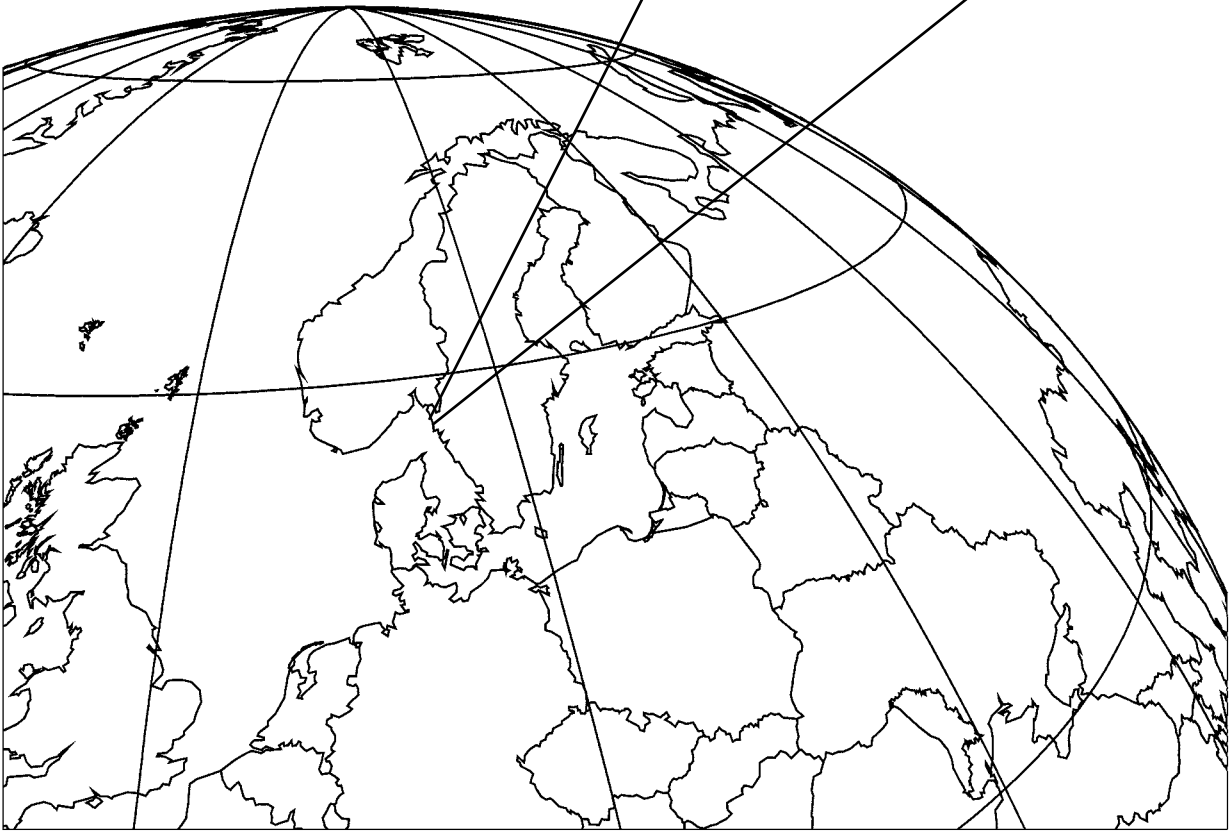
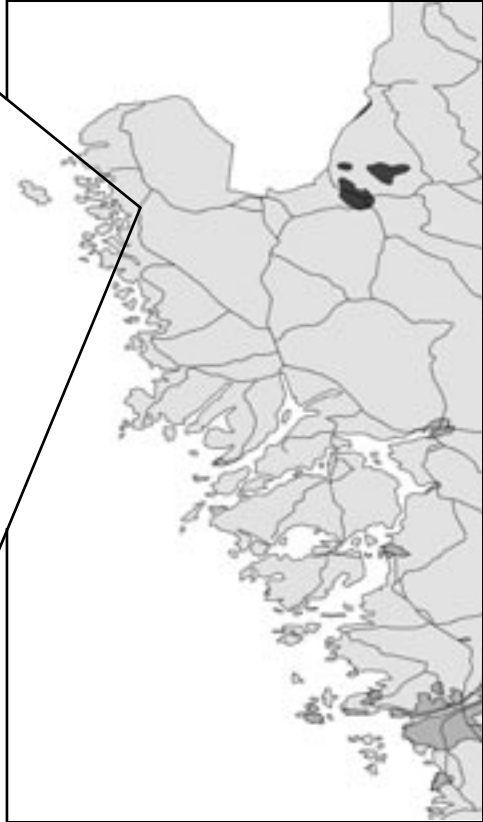
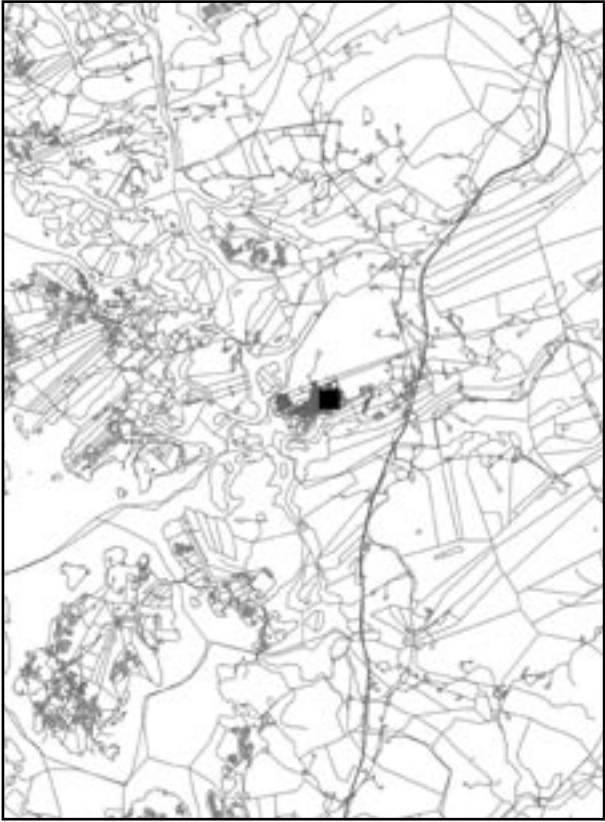


Förundersökning av nypptäckt fornlämning inom Överby 1:7



Magnus von der Luft
Stig Swedberg



Förundersökning av nyupptäckt fornlämning inom Överby 1:7

Magnus von der Luft och Stig Swedberg



Arkeologisk förundersökning inom Överby 1:7

© Rio Kulturkooperativ 2005

Fastighet: Överby 1:7, Lur socken, Tanums kommun, Bohuslän, Västra Götalands län

Fornlämningsnummer: Ny

Ek. karta: 9067

Belägenhet i Rt-90 2,5 gon V: x 6533,345 y 1236,445

Höjd över havet: 12–16 meter

Beställare: Ricky Samuelsson, Onsala.

Projektansvarig: Stig Swedberg

Fältarbetsledare: Stig Swedberg

Övrig fältpersonal: Åsa Algotsson, Magnus von der Luft och Erica Eriksson

Fältarbetstid: 2005-07-04

Arkiv: Rio Kulturkooperativ

Foton: Där fotograf ej anges är bilder tagna av fältpersonalen

Omslagsbild: Magnus dokumenterar ett av stenbrotten

Orienteringskarta: Rio Kulturkooperativ med data från ESRI, Map Maker samt Länsstyrelsen i Västra Götaland.

Topografisk grundkarta: Gränsland Arkitektkontor

Övriga kartor och situationsplaner: Rio Kulturkooperativ

Redigering och layout: Optimal Press

Tryck: Nordbloms Tryck, Hamburgsund

ISSN: 1652-1897

Rio Kulturkooperativ

Skoghem 3296

450 52 Dingle

www.riokultur.se

riokultur@rixmail.se

Innehåll

- 5. Sammanfattning*
- 7. Inledning och syfte*
- 7. Natur- och kulturlandskap*
- 7. Metod*
- 7. Undersökningsresultat*
- 7. Tolkning*
- 9. Antikvarisk bedömning*
- 9. Källor*
- 11. Bilagor*
 - 1 Grävnhetsbeskrivning*
 - 2 Lagerbeskrivning*
 - 3 Stenindustrilämningar*

Förundersökning av nyupptäckt fornlämning inom Överby 1:7

Sammanfattning

Förundersökningen inom Överby 1:7 utfördes under början av juli månad 2005. Förundersökningen berörde en fornlämning som upptäcktes vid en, av Bohusläns museum ledd, utredning några år tidigare (Swedberg 2001). Förundersökningsområdet bestod av en svag svacka mellan två mindre bergspartier. Området var vid undersökningstillfället kalhugget och en aning sankt i de lägre liggande partierna. I svackan fanns antydningar till en mindre höjdrygg, centralt inom området men terrängen sluttade även uppåt mot berget i norra delen av området. Nivåskillnaden inom ytan som förundersökningen berörde låg mellan 12 och 16 meter över havet. Vid undersökningen drogs tretton schakt med maskin. Inga anläggningar påträffades vid undersökningen, men en mindre mängd fynd påträffades i sex av schakten. Fyndmate-

rialet bestod av flintavslag, splitter och enstaka kärnor, som genomgående var svallade och patinerade. Fynden påträffades nästan uteslutande i ett sandigt till grusigt lager som närmast måste karaktäriseras som vattenpåverkat. Materialet är förmodligen nedspolat från högre partier i norr. Någon typologisk datering av fynden kan ej ges, men utifrån strandlinjedateringar har fynden ungefärligt daterats till de mellersta delarna av neolitikum.

Dessutom dokumenterades under förundersökningen det stenbrott som var beläget i det norra bergspartiet. Utifrån borrhålstyper och det kasserade stenmaterialet bedöms stenbrottet etablerats under perioden 1800-tal fram till andra världskriget.

Förundersökningsresultaten ger ingen anledning till vidare antikvariska åtgärder.



Ill. 1. Vy mot väster över undersökningsområdet.

Inledning och syfte

Förundersökningen föranleddes av resultaten från den utredning som Bohusläns museum utförde 2001. Vid denna framkom en boplats i östra delen av planområdet. Boplatsen var belägen i ett mjukmarksområde omgärdat av berg utom i sydväst. Området var beläget runt 15 meter över havet.

Förundersökningens syfte var att avgränsa, datera och funktionsbestämma den boplats som påträffades under utredningen 2001. Därutöver syftade förundersökningen även till att utröna förutsättningarna för en eventuell slutundersökning av fornlämningen, samt att tjäna som underlag för Länsstyrelsens vidare handläggning i ärendet.

Natur- och kulturlandskap

Boplatsen är belägen i kustzonen. Naturmiljön kännetecknas av hållmarksmiljö med begränsade mjukmarksområden. Området runt Överby har varit viktigt i ett stenindustrihistoriskt perspektiv. Inom planområdet fanns flera stenbrott och tillhörande bearbetningsytor med skrotstenshögar.

Metod

Vid förundersökningen öppnades tretton schakt upp med en hjulförsedd grävmaskin. Schaktning utfördes i tunna skikt och gick igenom med skärslev och skrapa. Schakten dokumenterades med GPS, foto samt beskrivning av lagerföljd. Fynd insamlades utifrån den i schakten iakttagna lagerföljden.

Utvalda exempel av stenindustrilämningarna i de norra delarna av undersökningsområdet har även de dokumenterats med GPS, foto och en kortare beskrivning.

Undersökningsresultat

Förundersökningsområdet var beläget 12–16 meter över havet i en svagt sydvästluttande terräng. Området var före undersökningen skogsbevuxet. I norr och delvis i väster och söder omgavs ytan av flacka bergshällar. Undersökningsområdet var ca 5500 m². Dessutom undersöktes ca 2000 m² extensivt. Inom ytan togs tretton schakt upp, jämt fördelade över området. Tre bergshällar i norra och västra delen av undersökningsområdet avtorvades. Lagerföljden i schakten bestod under den cirka 0,1 m tjocka förnan av ett 0,1–0,25 m tjockt sandlager och därunder vidtog ett gruslager. Sandlagret var i vissa schakt något grusigt. Dessa sand- och gruslager bedömdes vara vattenavsatta. I den norra delen av området stötte i ett par av schakten berget till ganska tidigt i lagerföljden.

Sex av schakten var fyndförande, men tre av dessa innehöll endast enstaka fynd. Schakt 9, 10 och 11 innehöll samtliga tio till femton fynd vardera, bestående av svallade och patinerade avslag, splitter och kärnor. Fynden framkom framförallt i botten av sandlagret samt i övre delen av det underliggande gruslagret.

Enstaka mörkfärgningar påträffades vid schaktningen men dessa kunde samtliga avskrivas såsom rester av trädens rotsystem.

I den norra delen av förundersökningsområdet fanns ett flertal äldre brottytor, skrotstenshögar samt arbetsplatser. Några utvalda objekt dokumenterades med foto samt kortfattad beskrivning. Dessa utgjordes av de stenindustrilämningar som låg inom eller i direkt anslutning till förundersökningsområdet.

Området karaktäriseras av grunda brottytor på maximalt tre pallar och ett djup på upp till en meter. De flesta brottytor har bearbetningsavfall i eller intill brottytan. Både bredkilar och rundkilar förekommer. I ett av brotten har hacka använts för upptagning av kilhål, objekt 6. Utanför undersökningsområdet, åt norr och söder, finns betydligt större brott och bearbetningsplatser vilka kan ha använts relativt sent.

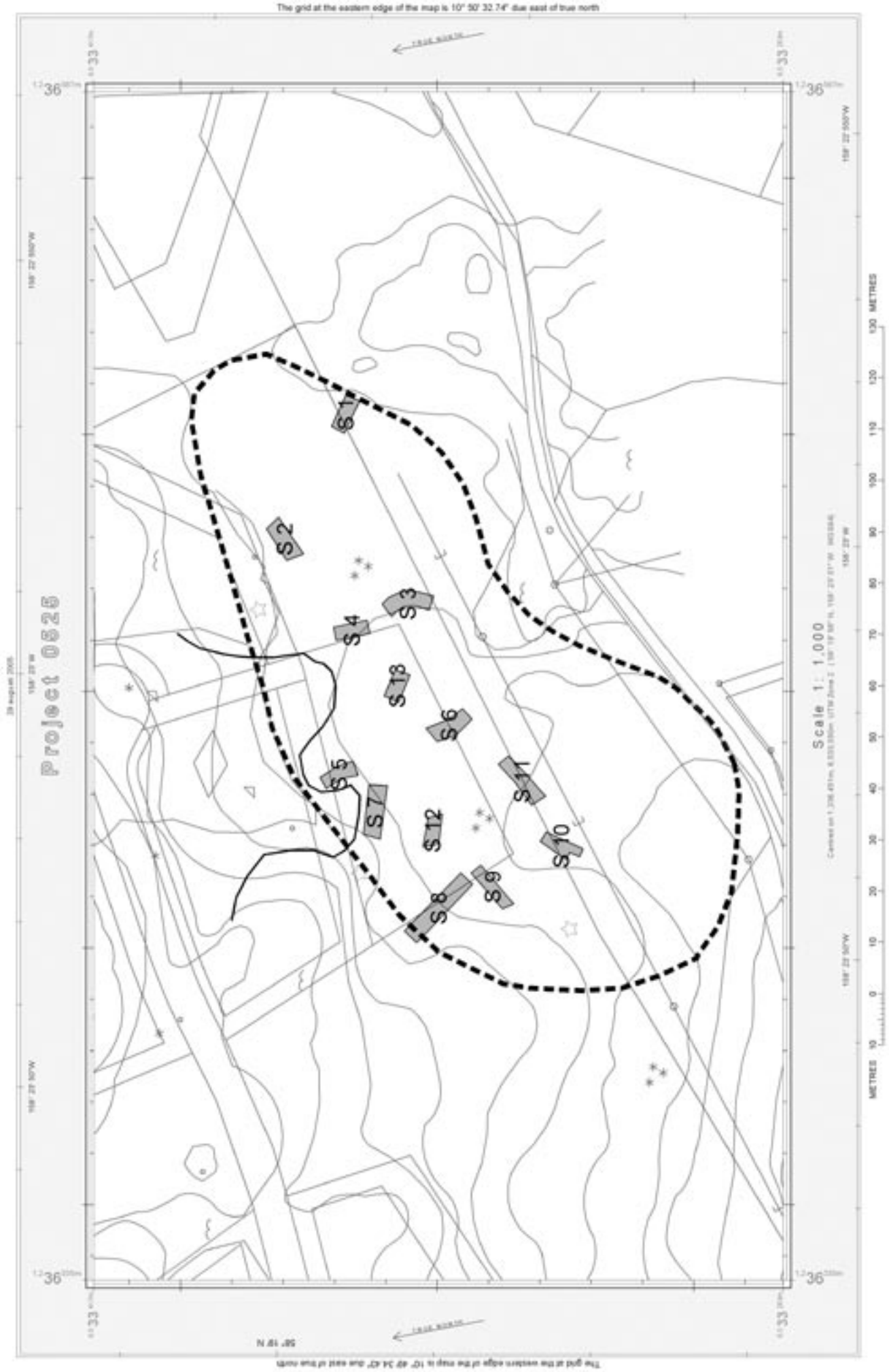
Alla ytorna uppvisade så ålderdomliga drag att de definitivt är från före andra världskriget och en yta, objekt 6, gav ett mycket ålderdomligt intryck och bör härstamma från 1800-talet.

Fyndbeskrivning

I schakt 11 framkom tre plattformskärnor samt ytterligare tre kärnliknande flintor som dock var alltför svallade för att definitivt kunna bestämmas som kärnor. Därutöver påträffades femton slagna flintor i schaktet. I schakt 9 och 10 var siffran cirka tio i vardera schaktet. I schakt 9 framkom dessutom två övriga kärnor. Samtliga framkomna flintor var svallade i varierande grad. Fynden lämnar utifrån sin form ingen information om sin tidsmässiga hemvist.

Tolkning

Fyndens utseende samt fyndomständigheter visar entydigt att det rör sig om ett omlagrat fyndmaterial. Jordarterna var i allmänhet väl sorterade i schakten. Där fynden i huvudsak påträffades, bildade berget en svag tröskel. Var den ursprungliga deponeringen av fynden skett är oklart. Boplatsen kan ha varit belägen i mjukmarksområdet eller på bergshällarna norr om undersökningsområdet.



Ill. 3. Undersökningsområdet med schakt markerade. De undersökta och avtorvade bergshyllorna är markerade med stjärnor. Den heldragna svarta linjen i områdets norra del markerar sydgränsen för stenindustrilämningar.

Om det första alternativet hålls för troligt har omlagringen varit så pass kraftig att alla spår av anläggningar på boplatsen förstörts. I det andra alternativet har boplatsen troligen varit belägen i de områden som använts till stenbrottsverksamheten och även i detta fall finns inga rester kvar av den förhistoriska boplatsen.

Då fynden till formen ej lämpat sig för datering har fyndmaterialet dateras ungefärligt utifrån ett resonemang kring strandlinjeförskjutningen i norra Bohuslän. Om man utgår från att boplatsen var strandbunden under dess användning förefaller det vara troligast att fyndmaterialet deponerats på platsen under de mellersta delarna av neolitikum för att sedan omlagras vid transgressiva faser under senneolitikum/äldre bronsålder (*Swedberg 2003*). En noggrannare datering är ej möjlig att göra, då vi inte med exakthet kan säga vilken plats i området som varit den ursprungliga.

I Tanum har boplatserna Brattbergstorpet samt Hakeröd, belägna på nivåer runt 20 m ö h, blivit utsatta för transgressioner. Där har ett mellanneolitiskt material blivit omlagrat och svallat (*Alin 1955, Bagge 1937*). Troligen är även fynden från Överby från en neolitisk fas.

Antikvarisk bedömning

De undersökta resterna av boplatsen utgörs undantagslöst av omlagrat material och den primära boplatsytan har genom transgressionsförlopp eller stenindustriverksamheten på platsen förstörts. Det kan därför inte anses befogat med ytterligare undersökningar.

De stenindustriella lämningarna, vilka delvis finns inom undersökningsytan, har en hög ålder. Hela området vid Överby har varit ett område av stor betydelse för stenindustrin. Vid framtida planläggning i området är det viktigt att dessa lämningar bevakas och skyddas, alternativt dokumenteras.

Källor

Alin, Johan. 1955. Stenåldersboplatser i norra Bohuslän.

Bagge, Axel. 1937. Rapport från: Bohuslän, Kvillen sn, Hakeröd. Stenåldersboplats. ATA arkiv dnr 2484.

Swedberg, Stig. 2001. Rapport Arkeologisk utredning Överby 1:7 m. fl. Bohusläns museum.

Swedberg, Stig 2003. Människor, natur och samhälle vid Starekilen. I Vid Starekilens stränder, red. Linnea Nordell och Stig Swedberg.

Bilagor

Bilaga 1
Grävnheter

Nr	Hemvist	Typ	Längd	Bredd	Djup	Fynd	Foto
1	Östra delen	Schakt	7	3	0,3		-
2	Nordöstra delen	Schakt	6	3	0,3		3
3	Sydöstra delen vid transformator	Schakt	7	3	0,2		-
4	Norra delen	Schakt	5	3	0,3	Ja	-
5	Norra delen	Schakt	8	3	0,35	Ja	4
6	Syd vid transformator	Schakt	7	2,5	0,35		-
7	Norr vid stenbrott	Schakt	11	2,5	0,6	Ja	5
8	Nordvästra delen	Schakt	12	2	0,35		
9	Västra delen	Schakt	7	2	0,6	Ja	-
10	Sydvästra delen	Schakt	6	4	0,45	Ja	
11	Södra delen	Schakt	8	2,5	0,35	Ja	-
12	Norra delen	Schakt	4	2	0,3		
13	Centralt	Schakt	4	2	0,25	Ja	-

Beskrivning	Lager	Signatur	Dag
Förna, direkt under detta berg. Några mindre stenar i en svacka.	0	Stig	2005-07-04
I botten av schaktet delvis berg. Sand med mindre stenar från 0,20 djup.	Förna 0,10, Sand 0,20, mot botten stenar	Stig	2005-07-04
Grusig sand över en mindre höjdrygg	Förna 0,10, grusig sand 0,10	Stig	2005-07-04
Ljuskul sand, grövre i de djupare partierna. Fynd av svallad flinta i sanden. Sumpigt i södra delen.	F 0,10, sand, grov 0,20	Stig	2005-07-04
Berg i norra delen av schaktet. Fynd av svallad flinta i sanden. I syd grus på 0,20 djup.	Förna 0,10, sand 0,20, grus under.	Stig	2005-07-04
Fin ljus urlakningssand. På 0,30 m djup uppträdde två mindre mörkfärgningar. Efter att de snittats avskrevs de som stenlyft.	F 0,10, sand ljusgrå 0,25	Stig	2005-07-04
Under förnan framkom ett ljust brunt sandlager. Det följdes av ett brunt sandlager med kol och humusfläckar, därunder fint grus respektive grovt grus. I botten berg. Fynd i sand och fingrus av slagen svallad flinta.	F 0,10, lj sa 0,10, m sa 0,15, f gr 0,05, g gr 0,15.	Stig	2005-07-04
Schaktet drogs med utgång från en mindre bergsnip. Under förnan framkom ett tunt ljusare sandlager. Därunder blev materialet allt grövre och färgen övergick till rödbrun. Enstaka bergspartier påträffades.	F 0.10 S 0.10 GrSa I b	Magnus	2005-07-04
Schaktet förlades i östvästlig riktning. Under förnan framträdde ett lätt grusigt sandlager vilket blev allt grusigare mot botten. Berg ca 10 cm ner i västra delen. Fyndförande – slagen flinta. Både avslag och kärnor. Svallat material.	F 0.15 Gr S till botten	Magnus	2005-07-04
Under förnan framkom ett sandigt lager som var grusigare mot botten av schaktet. Fyndförande – slagen flinta, avslag och splitter. I huvudsak svallat material	F 0.20 S o G 0.20	Magnus	2005-07-04
Under förnan framkom ett sandigt lager som blev grusigare mot botten. Fyndförande I S o G - flinta. Kärnor, avslag och splitter. Svallat material.	F 0.15 S o G 0.25	Magnus	2005-07-04
Under förnan vidtar en stenig och grusig rödbrun sand	F 0.1 S G o St 0.2	Magnus	2005-07-04
Under förnan vidtar en ljus sand. mörknar mot botten. En slagen flinta påträffad.	F 0.10 S 0.25	Magnus	2005-07-04

Bilaga 2
Lager

Lager nr	Struktur	Jordart	Intensitet	Nyans	Bestämning	Ordningsnr
0						1
1	Fin	Sand	Ljus	Gul	Brun	2
2	Grov	Sand	Ljus	Grå	Brun	2
3	Fin	Sand	Ljus	Gul	Brun	2
4	Fin	Grus	Neutral	Grå	Brun	3
5	Fin	Sand	Ljus	Gul	Brun	2
6	Grov	Grus	Mörk	Svart	Brun	2
7	Fin	Sand	Ljus	Grå	Grå	2
8	Fin	Sand	Ljus	Brun	Brun	2
9	Fin	Sand	Neutral	Brun	Brun	3
10	Fin	Grus	Neutral	Grå	Brun	4
11	Grov	Grus	Mörk	Grå	Brun	5
12	Fin	Sand	Ljus	Gul	Brun	2
13	Grov	Grus	Neutral	Röd	Brun	3
14	Grov	Sand	Neutral	Brun	Brun	2
15	Fin	Sand	Neutral	Brun	Brun	2
16	Grov	Sand	Neutral	Brun	Brun	2
17	Grov	Sand	Mörk	Röd	Brun	2
18	Fin	Sand	Ljus	Brun	Brun	2



III. 5. Objekt 6 en brottyta som uppvisar mycket ålderdomliga drag. Ytan är också väl överväxt med mossor och lavar. Kilhålen upptagna med hacka. Foto mot nordväst.

Tjocklek max	Tjocklek min	Kommentar
0,15	0,1	S 1 - 13 Förna
0,15	0,08	S 2
-	0,1	S 3
0,15	0,1	S 4 Fyndförande
-	0,05	S 4
0,15	0,1	S 5
-	0,1	S 5
-	0,35	S 6
0,1	-	S 7
0,1	-	S 7 Fyndförande
0,05	-	S 7 Fyndförande
0,2	-	S 7
0.10	-	S 8
-	0.10	S 8
-	0.45	S 9 Fyndförande
-	0.20	S 10 Fyndförande
-	0.25	S 11 Fyndförande
-	0.2	S 12
-	0.25	S 13 Fyndförande



III. 6. Detalj av kilhålen inom objekt 6.

Bilaga 3

Stenindustrilämningar

Objekt nr	Typ	Beskrivning
1	Stenbrott	Stenbrott, en till två pallar. Brottet delvis återfyllt med avfalls- och skrotsten. Produktion av gatsten.
2	Stenbrott	Stenbrott, två pallar. Teknik: bredkil och remmare. Skrotsten norr om brottytan.
3	Skrotstenshög	Högen består både av större skrotsten och mindre avfallssten från bearbetning.
4	Arbetsyta	I anslutning till objekt 3 Arbetsplats med sorterat avfall. Produktion av gatsten och kantsten.
5	Arbetsyta	I anslutning till objekt 2. Möjligen har här skett blockbearbetning, då mindre avfallssten saknas.
6	Stenbrott	Mindre brottyta med kilhål gjorda med hacka. Mycket ålderdomlig karaktär.
7	Skrotstenshög	Skrotstenshög, med flera olika kiltyper på större stenar.
8	Stenbrott	Brottyta med tre pallar, möjligen för blockuttag. Brottet är kraftigt övertorvat.
9	Stenbrott	Brottyta för blockuttag, delvis återfyllt med skrotsten.



III. 7. Objekt 2. Åsa och Erika hjälps åt med dokumentationen. Den speciella utformningen av brottet antyder att även detta har en relativt hög ålder. Det är de yligt liggande bergspartierna som använts. Inom det dokumenterade området är det bara objekt 9 som uppvisar något mer storskaliga brytningsmetoder.

